



ÇUKUROVA ÜNİVERSİTESİ
2022 Yılı
(Adana Meslek Yüksekokulu)
Birim Faaliyet Raporu

Ocak 2023
ADANA

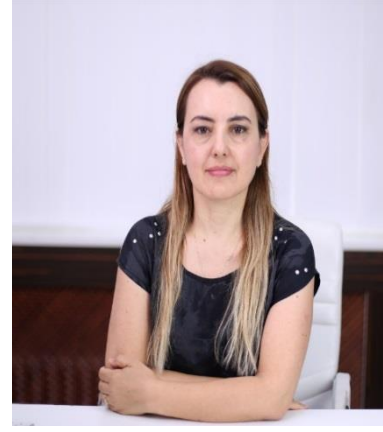
Çukurova Üniversitesi
Adana Meslek Yüksekokulu
Beyazevler / ADANA
<http://adanamyocuu.edu.tr/>

İçindekiler

BİRİM YÖNETİCİSİ SUNUŞU	4
I- GENEL BİLGİLER	6
A- MİSYON VE VİZYON	6
B- YETKİ, GÖREV VE SORUMLULUKLAR	6
C- İDAREYE İLİŞKİN BİLGİLER	8
1- <i>Fiziksel Yapı</i>	8
2- <i>Örgüt Yapısı</i>	9
a- <i>Akademik Yapı</i>	9
b- <i>İdari Yapı</i>	10
3- <i>Bilgi ve Teknolojik Kaynaklar</i>	11
4- <i>İnsan Kaynakları</i>	12
a- <i>Akademik Personel</i>	12
b- <i>İdari Personel</i>	13
5- <i>Sunulan Hizmetler</i>	15
a- <i>Eğitim-Öğretim Hizmetleri</i>	15
b- <i>Araştırma ve Geliştirme Hizmetleri</i>	19
c- <i>Sağlık Hizmetleri</i>	19
d- <i>İdari Hizmetler</i>	19
e- <i>Kültür ve Sanat Hizmetleri</i>	19
f- <i>Kütüphane Hizmetleri</i>	19
g- <i>Spor Hizmetleri</i>	19
h- <i>Kafeterya Hizmetleri</i>	19
i- <i>Diğer Hizmetler</i>	19
6- <i>Yönetim ve İç Kontrol Sistemi</i>	20
D- DİĞER HUSUSLAR	20
II- AMAÇ VE HEDEFLER	21
A- BİRİMİN AMAÇ VE HEDEFLERİ	21
B- TEMEL POLİTİKALAR VE ÖNCELİKLER	21
C- DİĞER HUSUSLAR	21
III- FAALİYETLERE İLİŞKİN BİLGİ VE DEĞERLENDİRMELER	21
A- MALİ BİLGİLER	21
1- <i>Bütçe Uygulama Sonuçları</i>	21
2- <i>Temel Mali Tablolara İlişkin Açıklamalar</i>	21
3- <i>Mali Denetim Sonuçları</i>	21
4- <i>Diğer Hususlar</i>	22
B- PERFORMANS BİLGİLERİ	23
1- <i>Program, Alt Program, Faaliyet Bilgileri</i>	23
2- <i>Performans Sonuçlarının Değerlendirilmesi</i>	25
3- <i>Stratejik Plan Değerlendirme Tabloları</i>	29
4- <i>Performans Bilgi Sisteminin Değerlendirilmesi</i>	31
5- <i>Diğer Hususlar</i>	31
IV- KURUMSAL KABİLİYET VE KAPASİTENİN DEĞERLENDİRİLMESİ	31
A- ÜSTÜNLÜKLER	31
B- ZAYIFLIKLAR	32
C- DEĞERLENDİRME	32
V- ÖNERİ VE TEDBİRLER	33
EKLER	34
EK-1 HARCAMA YETKİLİSİ İÇ KONTROL GÜVENCE BEYANI	34

BİRİM YÖNETİCİSİ SUNUŞU

Adana Meslek Yüksekokulu kurulduğu 1989 yılından günümüze, nitelikli iş gücü ihtiyacına katkı sağlayabilmek amacıyla bünyesinde farklı programlarda eğitim öğretim vermektedir. İlk olarak, 1990-1991 eğitim-öğretim döneminde Teknik Programlar Bölümü bünyesinde, Bilgisayar Programcılığı ile Maden Programlarında öğretime başlanmıştır. Daha sonra sırasıyla İklimlendirme- Soğutma, Tekstil ve Moda-Konfeksiyon programlarına öğrenci alınmış, aynı zamanda bu bölümlerde ikinci öğretime geçilmiştir.



2002-2003 Eğitim-öğretim yılında METEB uygulaması ve 4702 sayılı yasa gereği meslek liseleriyle ilişkilendirilen Elektrik, Endüstriyel Elektronik, Kimya, Makine, Makine-Resim-Konstrüksiyon, Matbaacılık, Mobilya ve Dekorasyon, Otomotiv, Muhasebe programlarıyla birlikte program sayısı 12'ye, öğrenci sayısı 2200'e ulaşmıştır. Aynı yıl Yüksekokul, Çukurova Üniversitesi yerleşkesinden ayrılarak Beyazevler Yerleşkesine taşınmıştır.

Yüksekokul bünyesinde açılan Radyo TV Yayımcılığı, Çocuk Gelişimi, Cilt Bakımı ve Güzellik ve Kuaförlük programlarıyla birlikte program sayısı 16'ya çıkmış, Elektrik, Endüstriyel Elektronik ve Muhasebe programlarında normal öğretim açılmış, 2004-2005 öğretim yılında Bilgisayar Teknolojisi ve Programlama Programında uzaktan öğretimle eğitime başlanılmıştır.

Otomotiv Teknolojisi Programı, 2003-2004 eğitim öğretim döneminde faaliyete geçmiştir. Muhasebe ve Vergi Uygulamaları Programında ise 2002-2003 eğitim-öğretim yılında normal öğretim, 2004-2005 eğitim-öğretim döneminde de ikinci öğretim ve 2007-2008 eğitim-öğretim yılında uzaktan öğretim başlatılmıştır. Aynı dönem İnşaat Teknolojisi programında, normal eğitime, 2010-2011 eğitim öğretim yılında ise ikinci öğretime geçilmiştir.

2010-2011 eğitim-öğretim yılında Makine, Makine Resim Konstrüksiyon Programlarında, 2012-2013 öğretim yılında da Emlak Yönetimi programında normal öğretime başlanmıştır. 2014-2015 eğitim öğretim yılında, Tasarım bölümü bünyesinde Moda Tasarımı programında öğretime başlanmıştır, İç Mekân Tasarımı Programında ise 2015-2016 normal ve ikinci öğretimde eğitime başlanmıştır.

Yüksekokulda son olarak, 2020-2021 eğitim öğretim yılında Gıda Teknolojisi Programı açılmış 2021-2022 eğitim öğretim yılında Saç Bakımı ve Güzellik Programında normal öğretim programında eğitim öğretime başlanmıştır.

2022-2023 eğitim öğretim yılında Makine, Tekstil, Elektrik, Elektronik Teknolojisi, İklimlendirme ve Soğutma programlarında öğrencilerinin, mesleki beceri ve tecrübelerini geliştirmek üzere “İşletmede Mesleki Eğitim” uygulamasına geçilmiştir.

2022-2023 eğitim-öğretim yılı başı itibarı ile 15 bölüme bağlı değişik öğretim türlerinde (15 adet N.Ö. 10 adet II.Ö. ve 4 adet U.Ö.) olmak üzere 17 farklı öğretim programında kayıtlı 5.625 öğrenci bulunmaktadır

Yüksekokulumuzda 2022-2023 eğitim-öğretim yılında 38 dersane, 16 laboratuvar ve 6 atölyede dersler ve uygulamalar yapılmaktadır. Üniversitemiz birimlerinde görevli 66 personel, Milli Eğitime bağlı 6 personel ve kamu kurumundan gelen 1 personel olmak üzere toplam 73 öğretim elemanı ile eğitim-öğretim sürdürülmektedir.

Yoğun rekabet koşullarının yaşandığı günümüzde, bilgiye dayalı endüstriyel yapı içerisinde; bilişim ve iletişim teknolojilerini etkin kullanan, alanında kendilerini yetiştirmiş ve teknolojik gelişmeleri takip eden ara eleman ihtiyacını karşılamaya yönelik eğitim ve öğretim veren bir kurum olan Meslek Yüksekokulumuz bu çerçevede, toplumun taleplerine karşı daha duyarlı, katılımcılığı önemseyen, hedef ve önceliklerini netleştirmiş, hesap veren, şeffaf, etkin bir kamu yapılanmasının gereği olan mali yönetim anlayışı ile kaynakların ve ihtisas gücünün dağılımı, milli eğitim politikası ve kalkınma planları ilke ve hedefleri doğrultusunda ülke, çevre ve uygulama alanı ihtiyaçlarının karşılanması, örgün ve uzaktan öğretimi uygulayarak hedeflerine ulaşmaya çalışmaktadır. Bu ilkeye bağlı kalarak, 2022 Mali Yılı için kaynaklarımıza göre ihtiyaçlarımız, etkin, verimli ve hesap verme sorumluluğu ve bilinci ile harcanmasına, azami düzeyde gayret gösterilmiştir.

5018 sayılı Kamu Mali Yönetimi ve Kontrol Kanununun 41'inci maddesine dayanarak hazırlanan Kamu İdarelerince Hazırlanacak Faaliyet Raporları Hakkında Yönetmelik hükümleri çerçevesinde, Adana Meslek Yüksekokulu 2022 Mali Yılı İdare Faaliyet Raporu, Yüksekokulumuzda kullanılan kaynakların, mali saydamlık ve hesap verme sorumluluğu ilkeleri doğrultusunda, harcama yetkililerince ve birim faaliyet raporlarına öncelik verilerek gerçekleştirildiğini doğrulamaktadır.

Raporun birinci bölümünde genel bilgilere yer verilirken idarenin yetki, görev ve sorumlulukları ile idareye ilişkin diğer bilgiler değerlendirilmiştir. İkinci bölümde idarenin amaç ve hedeflerinden bahsedilirken, sonraki bölümde 2022 yılına ait faaliyetlere ilişkin bilgi ve değerlendirmelere yer verilmiştir. Kurumsal düzeyde üstün ve zayıf yönlerimiz sıralanıp kısa bir değerlendirme yapıldıktan sonra, son bölümde ortaya konulan öneri ve tedbirler ile rapor sonuçlandırılmıştır.

Adana Meslek Yüksekokulu 2022 Yılı idare Faaliyet Raporunu kamuoyuna sunulmak üzere Çukurova Üniversitesi Rektörlüğü Makamına arz ederken, raporun hazırlanmasında emeği geçen tüm çalışma arkadaşlarıma teşekkür ederim.

Prof. Dr. Nuriye SAY
Yüksekokul Müdürü

I- GENEL BİLGİLER

A- MİSYON VE VİZYON

Misyon

Mesleki yeterliliği olan, liderlik özellikleriyle donanmış, gelişen teknolojileri takip etmek için motive edilmiş ve kendini mesleki olarak yaşam boyu geliştirmenin önemini kavramış nitelikli mezunlar yetiştirmek, ayrıca sanayi ve hizmet sektörleri ile ilişkileri çeşitli projelerle güçlendirerek bölge kalkınmasına katkıda bulunmaktır.

Vizyon

Ülkemizde gelişmekte olan güncel teknolojik alanlardaki nitelikli eleman ihtiyacının karşılanmasına katkıda bulunacak, uygulamaya yönelik eğitim, öğretim, araştırma ve geliştirmeyi amaçlayan küresel yaklaşımı yerel açıdan esas alan, iş dünyasında tercih edilen ve yurtdışında da çalışabilecek yeterlilikte mezunlar veren kendini sürekli geliştiren öncü ve yenilikçi bir meslek yüksekokulu olmaktır.

B- YETKİ, GÖREV VE SORUMLULUKLAR

a) Akademik

- 1- 2547 Sayılı Kanun ve bu Kanuna dayalı olarak düzenlenen diğer ikincil mevzuat,
- 2- Diğer Kanun ve mevzuatlarla yüklenilen görev ve sorumluluklar.

b) İdari

- 1- 657 Sayılı Devlet Memurları Kanunu ve 2914 Sayılı Yüksek Öğretim Personel Kanunu ile bu kanunlara dayalı olarak düzenlenen mevzuat,
- 2- Diğer kanun ve mevzuatlarla yüklenilen görev sorumluluklar.

c) Mali

- 1- 5018 Sayılı Kamu Mali Yönetimi ve Kontrol Kanunu, 4734 Sayılı Kamu İhale Kanunu ve 4735 Sayılı Kamu İhale Sözleşmeleri Kanunu,
- 2- Diğer kanun ve mevzuatlarla yüklenilen görev ve sorumluluklar.

Yüksekokulun ve Bölümlerinin temsilcisi olan Yüksekokul Müdürü, 2547 Sayılı Kanun'un değişik 20. maddesi (b) fıkrasında belirtilen;

- Yüksekokul kurullarına başkanlık etmek, Yüksekokul kurullarının kararlarını uygulamak ve Yüksekokul birimleri arasında düzenli çalışmayı sağlamak,
- Her öğretim yılı sonunda ve istendiğinde Meslek Yüksekokulunun genel durumu ve işleyişi hakkında Rektöre rapor vermek,

- Yksekokulun denek ve kadro ihtiyalarını gerekesi ile birlikte Rektrle bildirmek, Yksekokul btesi ile ilgili neriyi yksekokul ynetim kurulunun da grşn aldıktan sonra Rektrle sunmak,
- Yksekokulun birimleri ve her dzeydeki personel zerinde genel gzetim ve denetim grevini yapmak,
- Yksekğretim Kanunu ile kendisine verilen diğerk grevleri yapmaktır.

C- İDAREYE İLİŞKİN BİLGİLER

1- Fiziksel Yapı

Kapalı alanlara ilişkin bilgiler aşağıdaki tabloda gösterilmiştir

HİZMET BİNASI ALANLARI	ADET	KAPALI ALAN MİKTARI (m ²)	KAPASİTE (Kişi)
EĞİTİM ALANLARI			
Sınıf	38	1200	1560
Amfi			
Toplantı Salonu	1	80	50
Konferans Salonu	1	600	235
Bilgisayar Laboratuvarı	9	385	360
...			
SOSYAL ALANLAR			
Öğrenci Yemekhanesi	1	200	130
Personel Yemekhanesi	1	100	50
Kütüphane	1	60	40
Kantin	1	15	-
Kafeterya	2	285	200
Dolu Lojman			
Boş Lojman			
Misafirhane			
Sinema Salonu			
Dinlenme Tesisleri			
Öğrenci Kulüpleri			
Mezun Öğrenciler Derneği			
Okul Öncesi (Anaokul)			
İlköğretim Okulu (Hastanede yatan çocuklar için)			
...			
KAPALI SPOR ALANLARI			
Yüzme Havuzu			
Basketbol Sahası			
Voleybol Sahası			
Kondisyon Salonu			
Güreş Antrenman Salonu			
Spor Salonu			
Kürek Evi			
Jimnastik Salonu			
Masa Tenisi Salonu	1	50	
İDARİ ALANLAR			
Akademik Personel Çalışma Ofisi	24	720	46
İdari Personel Çalışma Ofisi	15	300	25
Ambar	2	45	
Arşiv	4	40	
Atölyeler	6	190	240
...			

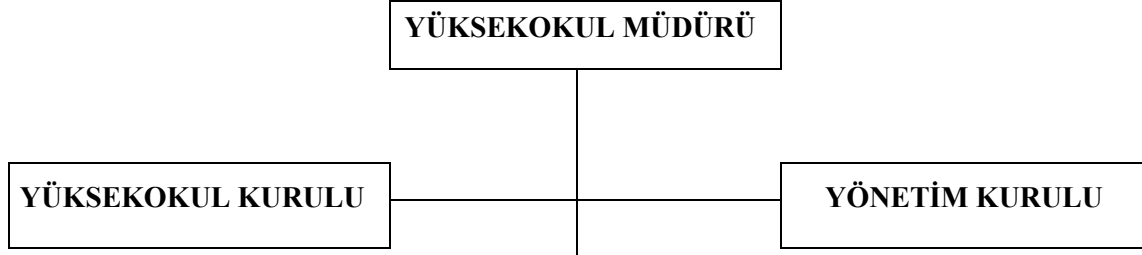
Açık spor tesislerine ilişkin bilgiler aşağıdaki tabloda gösterilmiştir.

AÇIK SPOR TESİSİ TÜRÜ	ADET	ALAN (m ²)
Yüzme Havuzu		
Basketbol Sahası	1	
Voleybol Sahası	1	250
Atletizm Parkuru ve Sahası		
Tenis Kortu		
Halı Futbol Sahası		
Kum Saha (Futbol, Hentbol, Voleybol)		
Çim Futbol Sahası	1	800

2- Örgüt Yapısı

a- Akademik Yapı

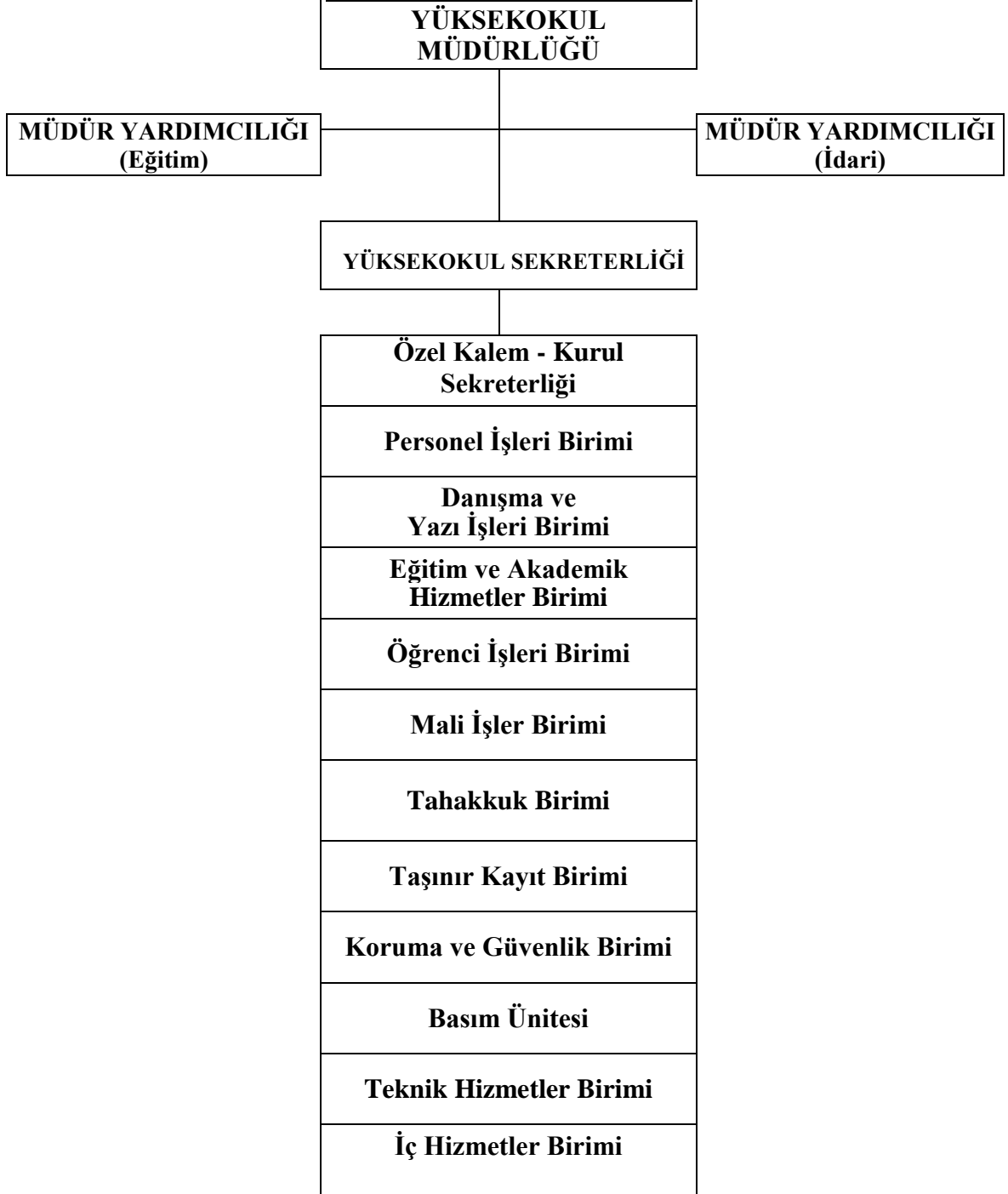
Akademik Teşkilat Şeması



BÖLÜMLER	BÖLÜMLERE BAĞLI PROGRAMLAR
Bilgisayar Teknolojileri	Bilgisayar Programcılığı
Çocuk Bakımı ve Gençlik Hizmetleri	Çocuk Gelişimi
Elektrik ve Enerji	Elektrik
	İklimlendirme ve Soğutma
Elektronik ve Otomasyon	Elektronik Haberleşme Teknolojisi
	Elektronik Teknolojisi
Gıda İşleme	Gıda Teknolojisi
Görsel-İşitsel Teknikler ve Medya Yapımcılığı	Radyo ve Televizyon Programcılığı
İnşaat	İnşaat Teknolojisi
Makine ve Metal Teknolojileri	Makine
Motorlu Araçlar ve Ulaştırma Teknolojileri	Otomotiv Teknolojisi
Muhasebe ve Vergi	Muhasebe ve Vergi Uygulamaları
Saç ve Güzellik Hizmetleri	Saç Bakımı ve Güzellik Hizmetleri
Seyahat-Turizm ve Eğlence Hizmetleri	Turizm ve Seyahat Hizmetleri
Tasarım	Moda Tasarımı
	İç Mekân Tasarımı
Tekstil, Giyim, Ayakkabı ve Deri	Tekstil Teknolojisi
Toptan ve Perakende Satış	Emlak ve Emlak Yönetimi

b- İdari Yapı

İdari Teşkilat Şeması



3- Bilgi ve Teknolojik Kaynaklar

Bilgi ve teknolojik kaynaklara ilişkin bilgiler aşağıdaki tabloda gösterilmiştir.

Hesap Kodu	I. Düzey Kodu	II. Düzey Kodu	III. Düzey Kodu	IV. Düzey Kodu	Taşınır Kod Listesi	ADET
255	02	01	01	01	Masaüstü Bilgisayarlar (Sanal Server kayıtları var ise 255.02.01.01.99 kodlu satıra eklenebilir.)	152
255	02	01	01	02	Dizüstü Bilgisayarlar	12
255	02	01	01	03	Tablet Bilgisayarlar	4
255	02	01	01	04	Cep Bilgisayarları	-
255	02	01	01	99	Diğer Bilgisayarlar (Sanal Serverlar vs.)	63
255	02	01	02		Bilgisayar Sunucu Kasaları ve Ekipmanları	44
255	02	01	02	01	Kule Sunucular	-
255	02	01	02	02	Blade Sunucular	-
255	02	01	02	03	Raf Sunucular	-
255	02	01	02	04	Data Kasaları ile Sunucu ve Ağ Cihazı Kabinleri	-
255	02	01	02	99	Diğer Bilgisayar Sunucu Kasaları ve Ekipmanları	44
255	02	02	01		Yazıcılar ve Okuyucular	61
255	02	02	02		Tarayıcılar	2
255	02	02	04		Yedekleme Cihazları (Harici Yedekleme Üniteleri)	26
255	02	03	01		Fotokopi Makineleri	3
255	02	04	01		Telefonlar	14
255	02	04	02		Faks Cihazları	-
255	02	04	03	01	Modemler (SDH ve Erişim Cihazları)	-
255	02	04	03	02	Swichler (Anahtarlar)	-
255	02	04	03	03	Hublar	-
255	02	04	03	04	Routerler (Yönlendirici Cihazlar)	-
255	02	04	03	05	İletişim Ağ Cihazları	-
255	02	04	03	06	Çok Fonksiyonlu Network Cihazları	-
255	02	04	03	07	İletişim Çeviricileri	-
255	02	04	03	08	Firewall Cihazları	-
255	02	04	03	99	Diğer Network Cihazları	-
255	02	05	01	01	Projektörler (Projeksiyon Cihazları)	55
255	02	05	01	02	Tepegözler (Slayt Cihazları)	3
255	02	05	02	01	Müzik Çalarlar ve Kaydediciler ile Donanımları (Radyo, Kaset Çalar, Müzik Setleri vb.)	-
255	02	05	02	02	Televizyonlar	1
255	02	05	02	03	Videolar	-
255	02	05	04	01	Kameralar	6
255	02	05	04	02	Fotoğraf Makineleri	4
255	02	99	04	01	Daktilolar	-
255	06	05			Kitap, Belge, El Yazmaları ve Nadir Eserler (Tarihi Değeri Olan)	-
255	07	02	01		Kitaplar	-
255	07	02	02	01	Dergiler	-
255	07	02	02	02	Gazeteler	-
255	07	02	03		Tezler ve Araştırma Çalışmaları	-
...					...	

Birim hizmetlerinde kullanılan/sunulan yazılımlara ilişkin bilgiler aşağıdaki tabloda gösterilmiştir.

Yazılım	Açıklama	Yazılım Edinim Şekli			
		Bilgi İşlem DB	Satın Alma	Kiralama	Kamu Kurumu
ÇÜBİS	Otomasyon	X			
KİOS	Otomasyon	X			
KBS (Maaş, Ekders, Satınalma, Ayniyat)	Otomasyon				X
MYS					X
DMİS					X
E-SGK					X
Microsoft Teams		x			

4- İnsan Kaynakları

a- Akademik Personel

Akademik personelin istihdam şekline ilişkin bilgileri aşağıdaki tabloda gösterilmiştir.

İSTİHDAM ŞEKLİ	FİİLİ ÇALIŞAN PERSONEL SAYISI
Kadrolu Akademik Personel	52
Sözleşmeli Akademik Personel	2
TOPLAM	54

Akademik personelin unvanlarına ilişkin bilgileri aşağıdaki tabloda gösterilmiştir.

UNVANI	FİİLİ ÇALIŞAN PERSONEL SAYISI
Profesör	2
Doçent	5
Doktor Öğretim Üyesi	4
Öğretim Görevlisi (Okutman, Uzman vs. Dahil)	43
Araştırma Görevlisi	-
TOPLAM	54

Yabancı uyruklu akademik personelin unvanlarına ilişkin bilgileri aşağıdaki tabloda gösterilmiştir.

UNVANI	GELDİĞİ ÜLKE ADI	FİİLİ ÇALIŞAN PERSONEL SAYISI
Profesör		
Doçent		
Doktor Öğretim Üyesi		
Öğretim Görevlisi (Okutman, Uzman vs. dahil)	Azerbaycan Cumhuriyeti	2
Araştırma Görevlisi		
TOPLAM		

Akademik personelin hizmet yıllarına ilişkin bilgileri aşağıdaki tabloda gösterilmiştir.

HİZMET SÜRESİ	0-5 YIL	6-10 YIL	11-15 YIL	16-20 YIL	21-25 YIL	26-30 YIL	31 YIL VE ÜZERİ	*TOPLAM
KİŞİ SAYISI	3	9	8	8	10	13	3	54
YÜZDE (%)	5,6	16,7	14,8	14,8	18,5	24,1	5,6	100 (%)

Akademik personelin yaş aralıklarına ilişkin bilgileri aşağıdaki tabloda gösterilmiştir.

YAŞ ARALIĞI	0-25 YAŞ	26-30 YAŞ	31-35 YAŞ	36-40 YAŞ	41-50 YAŞ	51 YAŞ VE ÜZERİ	*TOPLAM
KİŞİ SAYISI		2	1	12	21	18	54
YÜZDE (%)		3,8	1,9	22,2	38,9	33,3	100 (%)

Sözleşmeli akademik personelin hizmet yıllarına ilişkin bilgileri aşağıdaki tabloda gösterilmiştir.

HİZMET SÜRESİ	0-5 YIL	6-10 YIL	11-15 YIL	16-20 YIL	21-25 YIL	26-30 YIL	31 YIL VE ÜZERİ	*TOPLAM
KİŞİ SAYISI						2		1
YÜZDE (%)						100		100 (%)

Sözleşmeli personelin yaş aralıklarına ilişkin bilgileri aşağıdaki tabloda gösterilmiştir.

YAŞ ARALIĞI	0-25 YAŞ	26-30 YAŞ	31-35 YAŞ	36-40 YAŞ	41-50 YAŞ	51 YAŞ VE ÜZERİ	*TOPLAM
KİŞİ SAYISI						2	2
YÜZDE (%)						100	100 (%)

b- İdari Personel

İdari personel sayılarına ilişkin bilgiler aşağıdaki tabloda gösterilmiştir.

İSTİHDAM ŞEKLİ	FİİLİ ÇALIŞAN PERSONEL SAYISI
Kadrolu İdari Personel	19
Sözleşmeli İdari Personel	
İşçi	7
Geçici İşçi	
TOPLAM	26

İdari personelin hizmet sınıfına ilişkin bilgileri aşağıdaki tabloda gösterilmiştir.

HİZMET SINIFI	FİİLİ ÇALIŞAN PERSONEL SAYISI
Genel İdare Hizmetleri	12
Sağlık Hizmetleri Sınıfı	
Teknik Hizmetler Sınıfı	4
Eğitim ve Öğretim Hizmetleri Sınıfı	
Avukatlık Hizmetleri Sınıfı	
Din Hizmetleri Sınıfı	
Yardımcı Hizmetler Sınıfı	3
*TOPLAM	19

İdari personelin eğitim durumuna ilişkin bilgileri aşağıdaki tabloda gösterilmiştir.

EĞİTİM SEVİYESİ	FİİLİ ÇALIŞAN PERSONEL SAYISI	YÜZDE (%)
İlkokul		
Ortaokul	1	5,26
Lise	1	5,26
Ön lisans	7	26,92
Lisans	10	52,64
Yüksek Lisans	2	10,52
Doktora		
*TOPLAM	19	100 (%)

İdari personelin hizmet yıllarına ilişkin bilgileri aşağıdaki tabloda gösterilmiştir.

HİZMET SÜRESİ	0-5 YIL	6-10 YIL	11-15 YIL	16-20 YIL	21-25 YIL	26-30 YIL	31 YIL VE ÜZERİ	*TOPLAM
KİŞİ SAYISI	2		1	2	4	4	6	19
YÜZDE (%)	10,5		5,3	10,5	21,1	21,1	31,5	100 (%)

İdari personelin yaş aralıklarına ilişkin bilgileri aşağıdaki tabloda gösterilmiştir.

YAŞ ARALIĞI	0-25 YAŞ	26-30 YAŞ	31-35 YAŞ	36-40 YAŞ	41-50 YAŞ	51 YAŞ VE ÜZERİ	*TOPLAM
KİŞİ SAYISI			2	2	4	11	19
YÜZDE (%)			10,53	10,53	21,05	57,89	100 (%)

İşçilerin istihdam şekline ilişkin bilgileri aşağıdaki tabloda gösterilmiştir.

İSTİHDAM ŞEKLİ	FİİLİ ÇALIŞAN PERSONEL SAYISI
İşçiler (Sürekli)	7
Geçici İşçiler (Vizeli)	
TOPLAM	7

İşçilerin eğitim durumuna ilişkin bilgileri aşağıdaki tabloda gösterilmiştir.

EĞİTİM SEVİYESİ	FİİLİ ÇALIŞAN PERSONEL SAYISI	YÜZDE (%)
İlkokul	3	42,86
Ortaokul		
Lise	2	28,57
Ön lisans	2	28,57
Lisans		
Yüksek Lisans		
Doktora		
*TOPLAM	7	100 (%)

İşçilerin hizmet yıllarına ilişkin bilgileri aşağıdaki tabloda gösterilmiştir.

HİZMET SÜRESİ	0-5 YIL	6-10 YIL	11-15 YIL	16-20 YIL	21-25 YIL	26-30 YIL	31 YIL VE ÜZERİ	*TOPLAM
KİŞİ SAYISI			4	1	1		1	7
YÜZDE (%)			57,13	14,29	14,29		14,29	100 (%)

İşçilerin yaş aralıklarına ilişkin bilgileri aşağıdaki tabloda gösterilmiştir.

YAŞ ARALIĞI	0-25 YAŞ	26-30 YAŞ	31-35 YAŞ	36-40 YAŞ	41-50 YAŞ	51 YAŞ VE ÜZERİ	*TOPLAM
KİŞİ SAYISI					4	3	7
YÜZDE (%)					57,14	42,86	100 (%)

5- Sunulan Hizmetler

a- Eğitim-Öğretim Hizmetleri

Öğrenci kontenjanları ve doluluk oranlarına ilişkin bilgiler aşağıdaki tabloda gösterilmiştir.

PROGRAM ADI	2022 YKS KONTENJANI	2022 YKS SONUCU YERLEŞEN	BOŞ KALAN	DOLULUK ORANI (%) (**/**) (*/**)
Bilgisayar Programcılığı	82	80	2	0,98
Bilgisayar Programcılığı (İÖ)	82	82	0	1,00
Bilgisayar Programcılığı (UÖ)	88	88	0	1,00
Çocuk Gelişimi	77	76	1	0,99
Çocuk Gelişimi (İÖ)	62	62	0	1,00
Çocuk Gelişimi (UÖ)	82	82	0	1,00
Elektrik	62	60	2	0,97
Elektronik Haberleşme Teknolojisi (UÖ)	53	53	0	1,00
Elektronik Teknolojisi	52	50	2	0,96
Emlak Yönetimi	57	57	0	1,00
İç Mekân Tasarımı	57	57	0	1,00
İç Mekân Tasarımı (İÖ)	57	57	0	1,00
İklimlendirme ve Soğutma Teknolojisi	31	31	0	1,00
İnşaat Teknolojisi	62	62	0	1,00
İnşaat Teknolojisi (İÖ)	62	62	0	1,00
Makine	67	67	0	1,00
Moda Tasarımı	47	47	0	1,00
Moda Tasarımı (İÖ)	36	36	0	1,00
Muhasebe ve Vergi Uygulamaları	82	82	0	1,00
Muhasebe ve Vergi Uygulamaları (İÖ)	82	82	0	1,00
Muhasebe ve Vergi Uygulamaları (UÖ)	64	64	0	1,00
Otomotiv Teknolojisi	41	40	1	0,98
Radyo ve Televizyon Programcılığı	57	57	0	1,00
Radyo ve Televizyon Programcılığı (İÖ)	57	57	0	1,00
Saç Bakımı ve Güzellik Hizmetleri	52	52	0	1,00
Tekstil Teknolojisi	26	26	0	1,00
Turizm ve Seyahat Hizmetleri	62	62	0	1,00
TOPLAM	1.639	1.631	8	1,00

Öğrenim gören öğrenci sayılarına ilişkin bilgiler aşağıdaki tabloda gösterilmiştir.

PROGRAM ADI	I. ÖĞRETİM	II. ÖĞRETİM	UZAKTAN ÖĞRETİM	TOPLAM
Bilgisayar Programcılığı	290	273	322	885
Çocuk Gelişimi	203	155	213	571
Elektrik	182	116		298
Elektronik Haberleşme Teknolojisi			188	188
Elektronik Teknolojisi	200	5		205
Emlak ve Emlak Yönetimi	175			175
İç Mekân Tasarımı	190	187		377
İklimlendirme Teknolojisi	100	1		101
İnşaat Teknolojisi	203	227		430
Makine	206	114		320
Moda Tasarımı	160	137		297
Muhasebe ve Vergi Uygulamaları	259	271	202	732
Otomotiv Teknolojisi	129			129
Radio ve Televizyon Programcılığı	222	211		433
Saç Bakımı ve Güzellik Hizmetleri	105	47		152
Tekstil Teknolojisi	95	5		100
Turizm ve Seyahat Hizmetleri	232			232
TOPLAM	2.951	1.749	925	5.625

Öğretim gören yabancı uyruklu öğrenci sayılarına ilişkin bilgiler aşağıdaki tabloda gösterilmiştir.

BÖLÜM ADI	I. ÖĞRETİM	II. ÖĞRETİM	UZAKTAN ÖĞRETİM	TOPLAM
Bilgisayar Programcılığı	2	2	3	7
Çocuk Gelişimi	6	2	4	12
Elektrik	3			3
Elektronik Haberleşme Teknolojisi	0			0
Elektronik Teknolojisi	3			3
Emlak ve Emlak Yönetimi	1			1
İç Mekân Tasarımı	4	3		7
İnşaat Teknolojisi	4	1		5
Makine	2			2
Moda Tasarımı	3	2		5
Muhasebe ve Vergi Uygulamaları	5	2	2	9
Otomotiv Teknolojisi	2			2
Radyo ve Televizyon Programcılığı	2	1		3
Turizm ve Seyahat Hizmetleri	4			4
TOPLAM	41	13	9	63

Mezun olan öğrenci sayılarına ilişkin bilgiler aşağıdaki tabloda gösterilmiştir.

PROGRAM ADI	I. ÖĞRETİM	II. ÖĞRETİM	UZAKTAN ÖĞRETİM	TOPLAM
Bilgisayar Programcılığı	69	30	23	122
Çocuk Gelişimi	58	55	36	149
Elektrik	41	35		76
Elektronik Haberleşme Teknolojisi			10	10
Elektronik Teknolojisi	15			15
Emlak ve Emlak Yönetimi	30			30
İç Mekân Tasarımı	27	28		55
İklimlendirme Teknolojisi	20			20
İnşaat Teknolojisi	26	19		45
Makine	55	45		100
Moda Tasarımı	20	19		39
Muhasebe ve Vergi Uygulamaları	49	44	16	109
Otomotiv Teknolojisi	20			20
Radyo ve Televizyon Programcılığı	15	10		25
Saç Bakımı ve Güzellik Hizmetleri		51		51
Tekstil Teknolojisi	6			6
Turizm ve Seyahat Hizmetleri	21			21
TOPLAM	472	336	85	893

Mezun olan yabancı uyruklu öğrenci sayılarına ilişkin bilgiler aşağıdaki tabloda gösterilmiştir.

BÖLÜM ADI	I. ÖĞRETİM	II. ÖĞRETİM	UZAKTAN ÖĞRETİM	TOPLAM
Bilgisayar Programcılığı	1			1
Çocuk Gelişimi	1			1
Elektronik Haberleşme Teknolojisi			1	1
Emlak ve Emlak Yönetimi	1			1
İnşaat Teknolojisi		1		1
Makine	1			1
Radyo ve Televizyon Programcılığı	1			1
TOPLAM	5	1	1	7

b- Arařtırma ve Geliřtirme Hizmetleri

(Birim tarafından sunulan arařtırma ve geliřtirme hizmetleri ile yrtlen arařtırma ve geliřtirme faaliyetleri, arařtırma kaynakları vb. hakkında bilgi verilecek ve tablo -birim řablondaki tablo dıřında tablo ekleyebilir- doldurulacaktır. Arařtırma ve geliřtirme hizmetleri sunulmayan veya faaliyetleri olmayan birimler tarafından bu blme raporda yer verilmeyecektir.)

c- Saęlık Hizmetleri

(Birim bnyesinde bulunan ve saęlık hizmeti verilen alt birimler/merkezler ile sunulan saęlık hizmetleri hakkında bilgi -bilgiler tablo halinde eklenebilir- verilecektir. Saęlık hizmetleri sunulmayan birimler tarafından bu blme raporda yer verilmeyecektir.)

d- İdari Hizmetler

(Birim görev, yetki ve sorumlulukları çerçevesinde faaliyet dnemi ierisinde yerine getirilen idari hizmetleri hakkında bilgi -bilgiler tablo halinde eklenebilir- verilecektir.)

e- Kltr ve Sanat Hizmetleri

(Birim tarafından sunulan kltr ve sanat hizmetleri hakkında bilgi -bilgiler tablo halinde eklenebilir- verilecektir. Kltr ve sanat hizmetleri sunulmayan birimler tarafından bu blme raporda yer verilmeyecektir.)

f- Ktphane Hizmetleri

(Birim tarafından sunulan ktphane hizmetleri hakkında bilgi -bilgiler tablo halinde eklenebilir- verilecektir. Ktphane hizmetleri sunulmayan birimler tarafından bu blme raporda yer verilmeyecektir.)

g- Spor Hizmetleri

(Birim tarafından sunulan spor hizmetleri hakkında bilgi -bilgiler tablo halinde eklenebilir- verilecektir. Spor hizmetleri sunulmayan birimler tarafından bu blme raporda yer verilmeyecektir.)

h- Kafeterya Hizmetleri

(Birim tarafından sunulan kafeterya/beslenme hizmetleri hakkında bilgi -bilgiler tablo halinde eklenebilir- verilecektir. Kafeterya hizmetleri sunulmayan birimler tarafından bu blme raporda yer verilmeyecektir.)

i- Dięer Hizmetler

(Yukarıda belirtilen hizmetler dıřında kalan ve birim tarafından sunulan dięer hizmetler hakkında bilgi -bilgiler tablo halinde eklenebilir- verilecektir. Yukarıda belirtilen hizmetler dıřında bařkaca hizmetler sunulmayan birimler tarafından bu blme raporda yer verilmeyecektir.)

6- Yönetim ve İç Kontrol Sistemi

Harcama Yetkilisi	Prof. Dr. Nuriye SAY (Yüksekokul Müdürü)	
Gerçekleştirme Görevlisi	Yüksekokul Sekreteri Ahmet H. HATİPOĞLU	
Satınalma Komisyonu	Öğr. Gör. Dr. Yılmaz KOÇAK (Başkan) Öğr. Gör. Dr. M. İsmail SOLMAZ (Üye) Şef Sibel KURU (Üye)	
Muayene Kabul Komisyonu	Mühendis Yusuf POLAT (Başkan) Teknisyen İbrahim KOZACIOĞLU (Üye) Tek. Yrd. Kemal BOZKURT (Üye)	Teknisyen Orhan SEZGİN (Yedek Üye)
İhale Komisyonu	Her ihalenin özelliğine göre belirlenecektir.	
Taşınır Mal Kayıt Yetkilisi	Burak CERAN	
Taşınır Mal Kontrol Yetkilisi	Ahmet H. HATİPOĞLU	
İç Kontrol Komisyonu	Öğr. Gör. Ali Kemal UĞUR (Başkan) Yüksekokul Sekreteri Ahmet H. HATİPOĞLU (Üye) Şef Ejder KAPLAN (Üye)	

D- DİĞER HUSUSLAR

(Bu bölüme, yukarıdaki ana başlıklarda yer almayan ancak birimin açıklanmasını gerekli gördüğü diğer hususlara -bilgiler tablo halinde eklenebilir- yer verilecektir. Birimin açıklanmasını gerekli gördüğü başkaca hususlar yok ise bu bölüme raporda yer verilmeyecektir.)

II- AMAÇ ve HEDEFLER

A- BİRİMİN AMAÇ VE HEDEFLERİ

- Belirli mesleklere yönelik nitelikli ara insan gücü yetiştirmek için dört yarıyılık eğitim-öğretim hizmeti vermek.
- Ülkenin ihtiyacı olan teknik ara elemanlar yetiştirmek,
- Bölgesel gelişmeye katkı sağlamak,
- İhtiyaç duyulan yeni alanları tespit ederek yeni programların açılmasını sağlamak,
- Sektörlerle eğitim iş birliğini sağlamak,
- Ülke ve dünya sektörlerindeki gelişmeleri takip ederek uygulanabilirliğini sağlamak.

B- TEMEL POLİTİKALAR VE ÖNCELİKLER

(Hükümet programı, kalkınma planı ve programları, YÖK'ün yükseköğretim stratejisi, Üniversitemiz 2019-2023 Dönemi Stratejik Planında yer alan, birim ile ilgili ve bunun yanında birimin ana faaliyetlerine ilişkin temel politika ve önceliklere yer verilecektir. Birimin belirlenmiş temel politikaları ve öncelikleri bulunmuyorsa bu bölüme raporda yer verilmeyecektir.)

C- DİĞER HUSUSLAR

(Bu bölüme, yukarıdaki ana başlıklarda yer almayan ancak birimin açıklanmasını gerekli gördüğü diğer hususlara özet olarak yer verilecektir. Birimin açıklanmasını gerekli gördüğü başkaca hususlar yok ise bu bölüme raporda yer verilmeyecektir.)

III- FAALİYETLERE İLİŞKİN BİLGİ ve DEĞERLENDİRMELER

A- MALİ BİLGİLER

1- Bütçe Uygulama Sonuçları

Bütçe giderleri uygulama sonuçlarına ilişkin bilgiler aşağıdaki tabloda gösterilmiştir.

KOD	BÜTÇE GİDERLERİ	**2022 BAŞLANGIÇ ÖDENEĞİ	EKLENEN ÖDENEK	DÜŞÜLEN ÖDENEK	TOPLAM ÖDENEK	*2022 YILI GERÇEKLEŞEN HARCAMA TOPLAMI	GERÇEKLEŞME ORANI (%) (**/**)	SAPMA VAR İSE NEDENİ
01	Personel Giderleri	8.144.000	4.436.772	557.954	12.022.818	11.937.880	%100	
02	Sosyal Güvenlik Kurumlarına Devlet Primi Giderleri	1.608.000	706.294	488.511	1.825.783	1.825.783	%100	
03	Mal Ve Hizmet Alım Giderleri	546.000	491.599	-	1.037.599	928.356	%89	
05	Cari Transferler							
06	Sermaye Giderleri							
07	Sermaye Transferleri							
	TOPLAM	10.298.000	5.634.665	1.046.465	14.886.200	14.692.019	%99	

2- Temel Mali Tablolara İlişkin Açıklamalar

(Birim bilançosu, faaliyet sonuçları tablosu, nakit akım tablosu ve gerekli görülen diğer mali tablolar bu bölüme eklenecek olup, bu tablolardaki önemli kalemlere ilişkin değişimler ile bunlara ilişkin analiz, açıklama ve yorumlara yer verilecektir. Eklenecek herhangi bir mali tablo yok ise birimler tarafından bu bölüme raporda yer verilmeyecektir.)

3- Mali Denetim Sonuçları

(Birim veya Üniversite düzeyinde gerçekleştirilen mali denetim sonucunda, iç ve dış mali denetim raporlarında yer alan ve birimi ilgilendiren tespit ve değerlendirmeler ile bunlara karşı alınan veya alınacak önlemler ve yapılacak işlemlere bu başlık altında yer verilecektir. Birimi ilgilendiren herhangi

bir mali denetim tespiti ve deęerlendirmesi yok ise bu blme raporda yer verilmeyecektir.)

4- Dięer Hususlar

(Bu blme, yukarıdaki ana bařlıklarda yer almayan ancak birimin aıklanmasını gerekli grdę dięer hususlara zet olarak yer verilecektir. Birimin aıklanmasını gerekli grdę bařkaca hususlar yok ise bu blme raporda yer verilmeyecektir.)

B- PERFORMANS BİLGİLERİ

1- Program, Alt Program, Faaliyet Bilgileri

Birimin, Üniversitemiz 2022 Yılı Performans Programında (<https://sgdb.cu.edu.tr/storage/Belgeler/PlanProgramveRaporlar/CU2022performansprogram%C4%B1.pdf>) yer verilen program, alt program ve faaliyetlere yer verilecektir. Aşağıdaki tabloda yer alan sorumlu harcama birimi bölümü dikkate alınarak birimlerinin sorumluluğunda olan kısımlara yer verilecektir.

Faaliyetlerden sorumlu harcama birimi aşağıdaki tabloda gösterilmiştir.

FAALİYETLERDEN SORUMLU HARCAMA BİRLERİ				
İdare Adı	ÇUKUROVA ÜNİVERSİTESİ			
Yıl	2022			
PROGRAM	ALT PROGRAM	FAALİYET	SORUMLU HARCAMA BİRİMİ	
ARAŞTIRMA, GELİŞTİRME VE YENİLİK	YÜKSEKÖĞRETİMDE BİLİMSEL ARAŞTIRMA VE GELİŞTİRME	Yükseköğretim Kurumlarının Bilimsel Araştırma Projeleri	ÖZEL KALEM (REKTÖRLÜK)	
TEDAVİ EDİCİ SAĞLIK	TEDAVİ HİZMETLERİ	Ağız ve Diş Sağlığı Hizmetleri	DIŞ HEKİMLİĞİ FAKÜLTESİ	
		Universite Genel Hastane Hizmetleri	YAPI İŞLERİ VE TEKNİK DAİRE BAŞKANLIĞI, UYGULAMA VE ARAŞTIRMA HASTANESİ	
YÜKSEKÖĞRETİM	ÖN LİSANS EĞİTİMİ, LİSANS EĞİTİMİ VE LİSANSÜSTÜ EĞİTİM	Doktora ve Tıpta Uzmanlık Eğitimi	SAĞLIK BİLİMLERİ ENSTİTÜSÜ, BAĞIMLILIK VE ADLİ BİLİMLER ENSTİTÜSÜ, FEN BİLİMLERİ ENSTİTÜSÜ, SOSYAL BİLİMLER ENSTİTÜSÜ	
		Yükseköğretim Kurumları Bilgi ve Kültürel Kaynaklar ile Sportif Altyapının Geliştirilmesi Hizmetleri	KÜTÜPHANE VE DOKÜMANTASYON DAİRE BAŞKANLIĞI	
		Yükseköğretim Kurumları Birinci Öğretim	ÖZEL KALEM (GENEL SEKRETERLİK), İDARI VE MALİ İŞLER DAİRE BAŞKANLIĞI, YAPI İŞLERİ VE TEKNİK DAİRE BAŞKANLIĞI, STRATEJİ GELİŞTİRME DAİRE BAŞKANLIĞI, FAKÜLTELER, YÜKSEKOKULLAR	
		Yükseköğretim Kurumları İkinci Öğretim	İDARI VE MALİ İŞLER DAİRE BAŞKANLIĞI, YAPI İŞLERİ VE TEKNİK DAİRE BAŞKANLIĞI, STRATEJİ GELİŞTİRME DAİRE BAŞKANLIĞI, SAĞLIK BİLİMLERİ FAKÜLTESİ, SAĞLIK HİZMETLERİ MESLEK YÜKSEKOKULU, FEN BİLİMLERİ ENSTİTÜSÜ, FEN-EDEBİYAT FAKÜLTESİ, MÜHENDİSLİK FAKÜLTESİ, TEKNİK BİLİMLER MESLEK YÜKSEKOKULU, ADANA MESLEK YÜKSEKOKULU, CEYHAN MESLEK YÜKSEKOKULU, KOZAN MESLEK YÜKSEKOKULU, SOSYAL BİLİMLER ENSTİTÜSÜ, EĞİTİM FAKÜLTESİ, İKTİSADİ VE İDARİ BİLİMLER FAKÜLTESİ, İLAHIYAT FAKÜLTESİ	
		Yükseköğretim Kurumları Tezsiz Yüksek Lisans	İDARI VE MALİ İŞLER DAİRE BAŞKANLIĞI, STRATEJİ GELİŞTİRME DAİRE BAŞKANLIĞI, SAĞLIK BİLİMLERİ ENSTİTÜSÜ, FEN BİLİMLERİ ENSTİTÜSÜ, SOSYAL BİLİMLER ENSTİTÜSÜ	
		Yükseköğretim Kurumları Uzaktan Eğitim	İDARI VE MALİ İŞLER DAİRE BAŞKANLIĞI, STRATEJİ GELİŞTİRME DAİRE BAŞKANLIĞI, ADANAMESLEK YÜKSEKOKULU, SOSYAL BİLİMLER ENSTİTÜSÜ	
	YÜKSEKÖĞRETİMDE ÖĞRENCİ YAŞAMI	Yükseköğretimde Beslenme Hizmetleri	SAĞLIK, KÜLTÜR VE SPOR DAİRE BAŞKANLIĞI	
		Yükseköğretimde Kültür ve Spor Hizmetleri	SAĞLIK, KÜLTÜR VE SPOR DAİRE BAŞKANLIĞI	
		Yükseköğretimde Öğrenci Yaşamına İlişkin Diğer Hizmetler	SAĞLIK, KÜLTÜR VE SPOR DAİRE BAŞKANLIĞI, ULUSLARARASI ÖĞRENCİ KOORDİNASYONU UYGULAMA VE ARAŞTIRMA MERKEZİ MÜDÜRLÜĞÜ	
		Yükseköğretimde Sağlık Hizmetleri	SAĞLIK, KÜLTÜR VE SPOR DAİRE BAŞKANLIĞI	
	YÖNETİM VE DESTEK PROGRAMI	TEFTİŞ, DENETİM VE DANIŞMANLIK HİZMETLERİ	Hukuki Danışmanlık ve Muhakemat Hizmetleri	HUKUK MÜŞAVİRLİĞİ
			İç Denetim	ÖZEL KALEM (REKTÖRLÜK)
ÜST YÖNETİM, İDARI VE MALİ HİZMETLER		Bilgi Teknolojilerine Yönelik Faaliyetler	BİLGİ İŞLEM DAİRE BAŞKANLIĞI	
		Diğer Destek Hizmetleri	ÖZEL KALEM (GENEL SEKRETERLİK)	
		Engellilerin Erişebilirliğinin Sağlanması	YAPI İŞLERİ VE TEKNİK DAİRE BAŞKANLIĞI	
		Genel Destek Hizmetleri	ÖZEL KALEM (GENEL SEKRETERLİK), İDARI VE MALİ İŞLER DAİRE BAŞKANLIĞI, PERSONEL DAİRE BAŞKANLIĞI, STRATEJİ GELİŞTİRME DAİRE BAŞKANLIĞI	
		İnsan Kaynakları Yönetimine İlişkin Faaliyetler	PERSONEL DAİRE BAŞKANLIĞI	
		İnşaat ve Yapı İşlerinin Yürütülmesi	YAPI İŞLERİ VE TEKNİK DAİRE BAŞKANLIĞI	
		Özel Kalem Hizmetleri	ÖZEL KALEM (REKTÖRLÜK)	
		Strateji Geliştirme ve Mali Hizmetler	STRATEJİ GELİŞTİRME DAİRE BAŞKANLIĞI	
		Taşınmaz Mal Gelirleriyle Yürütülecek Hizmetler	İDARI VE MALİ İŞLER DAİRE BAŞKANLIĞI, YAPI İŞLERİ VE TEKNİK DAİRE BAŞKANLIĞI	
		Yükseköğretimde Öğrencilere Yönelik İdari Hizmetler	SAĞLIK, KÜLTÜR VE SPOR DAİRE BAŞKANLIĞI, YAPI İŞLERİ VE TEKNİK DAİRE BAŞKANLIĞI, ÖĞRENCİ İŞLERİ DAİRE BAŞKANLIĞI	

2- Performans Sonularının Deęerlendirilmesi

a- Alt Program Hedef Ve Gstergeleriyle İlgili Gerekleşme Sonuları Ve Deęerlendirmeler

(Üniversitemiz 2022 Yılı Performans Programı kapsamında yer verilen alt program hedefi ve göstergeleri 2022 yılı gerekleşme sonularına ilişkin verileri, birim tarafından ilgili bölümlerle sınırlı kalmak suretiyle doldurulacaktır. Sağlıklı sonuların elde edilmesi açısından verilerin doğru ve gerekçi doldurulması gerekmektedir.)

Performans Programı kapsamında yer verilen alt program hedefi ve göstergelerine ilişkin tablo aşağıda yer almaktadır.

ALT PROGRAM HEDEFİ	GÖSTERGE ADI	ÖLÇÜ BİRİMİ	SORUMLU BİRİM	2022 GERÇEKLEŞME SONUÇLARI
Ülkemizin Bilgi Birikiminin Arttırılmasına Ve Teknolojik Gelişimine Katkıda Bulunmak Üzere Yükseköğretim Kurumlarında Araştırma Altyapılarının Kurulması Ve Kapasitelerinin Güçlendirilmesi	Araştırma Altyapısı Projesi Tamamlanma Oranı	Oran	Yapı İşleri Ve Teknik Daire Başkanlığı	
	Ar-Ge'ye Harcanan Bütçenin Toplam Bütçeye Oranı	Oran	Strateji Geliştirme Daire Başkanlığı	
Yükseköğretim Kurumlarında İnovasyon Amaçlı Bilimsel Çalışmaların Arttırılması	BAP Kapsamında Desteklenen Araştırma Projeleri Sayısı	Sayı	Bilimsel Araştırma Projeler Birimi	
	Öğretim Elemanı Başına Düşen Ar-Ge Proje Sayısı	Sayı	Personel Daire Başkanlığı Strateji Geliştirme Daire Başkanlığı	
	Uluslararası Endekslerde Yer Alan Bilimsel Yayın Sayısı	Sayı	Bilgi İşlem Daire Başkanlığı	
	Ulusal Ve Uluslararası Kuruluşlar Tarafından Desteklenen Ar-Ge Projesi Sayısı	Sayı	Strateji Geliştirme Daire Başkanlığı	
	Üniversitenin Çevrecilik Alanlarında Aldığı Ödül Sayısı	Sayı	Genel Sekreterlik	
Toplumun Tüm Kesimlerine İhtiyaç Duyduğu Alanlarda Eğitimler Verilmesi, Kamu Kurum Ve Kuruluşları, Özel Sektör Ve Uluslararası Kuruluşlarla İşbirliğinin Gelişmesine Katkıda Bulunulması	Tamamlanan Sosyal Sorumluluk Projeleri Sayısı	Sayı	Tüm Birimler Sağlık, Kültür Ve Spor Daire Başkanlığı	
	Mezunlara Yönelik Gerçekleştirilen Faaliyet Sayısı	Sayı	Tüm Birimler Sağlık, Kültür Ve Spor Daire Başkanlığı	1
	Ameliyat Sayısı	Sayı	Uygulama Ve Araştırma Hastanesi	
Tedavi Edici Sağlık Hizmetinin Erişilebilir Ve Etkili Olarak Sunulmasının Sağlanması	Üniversite Hastaneleri Nitelikli Yatak Oranı	Oran	Uygulama Ve Araştırma Hastanesi	
	Yatan Hasta Sayısı	Sayı	Uygulama Ve Araştırma Hastanesi	
	Üniversite Hastaneleri Yatak Doluluk Oranı	Oran	Uygulama Ve Araştırma Hastanesi	
	SCI, SCI-Expanded, SSCI Ve AHCI Kapsamındaki Dergilerde Öğretim Elemanı Başına Düşen Yayın Sayısı	Sayı	BİLGİ İŞLEM DAİRE BAŞKANLIĞI	
Alanında Yetkin, Araştırmacı, Bilgi Üreten Ve Aktaran Akademisyenler Yetiştirilmesi	Araştırma Bursundan Yararlanan Öğrenci Sayısı	Sayı	Strateji Geliştirme Daire Başkanlığı	
	YÖK Tarafından Öncelikli Alanlarında Sağlanan Burslardan Yararlanan Doktora Öğrenci Sayısı	Sayı	ÖĞRENCİ İŞLERİ DAİRE BAŞKANLIĞI	
	YÖK Tarafından Sağlanan Yurt Dışında Yabancı Dil Yeterliliklerinin Arttırılmasına Yönelik Burslardan Yararlanan Sayısı	Sayı	Öğrenci İşleri Daire Başkanlığı	
	Yükseköğretim Kurulu, Türkiye Bilimler Akademisi Ve TÜBİTAK Bilim, Teşvik Ve Sanat Ödülleri Sayısı	Sayı	Bilgi İşlem Daire Başkanlığı	
	Doktora Eğitimini Tamamlayanların Sayısı	Sayı	Öğrenci İşleri Daire Başkanlığı	

Mesleki Yeterlilik Sahibi Ve Gelişime Açık Mezunlar Yetiştirilmesi	Eğitim Bilimleri Kontenjan Doluluk Oranı	Oran	Öğrenci İşleri Daire Başkanlığı	
	Eğitimin Program Süresinde Bitirilme Oranı	Oran	Öğrenci İşleri Daire Başkanlığı	
	Fen Bilimleri Kontenjan Doluluk Oranı	Oran	Öğrenci İşleri Daire Başkanlığı	
	Kütüphanede Bulunan Basılı Ve Elektronik Kaynak Sayısı	Sayı	Kütüphane Ve Dokümantasyon Daire Başkanlığı	
	Kütüphanede Bulunan Öğrenci Başına Düşen Basılı Ve Elektronik Kaynak Sayısı	Sayı	Kütüphane Ve Dokümantasyon Daire Başkanlığı	
	Kütüphaneden Yararlanan Kişi Sayısı	Sayı	Kütüphane Ve Dokümantasyon Daire Başkanlığı	
	Lisansüstü Öğrencilerin Toplam Öğrenciler İçindeki Payı	Oran	Öğrenci İşleri Daire Başkanlığı	
	Öğrenci Başına Düşen Eğitim Alanı	Metrekare	Yapı İşleri Ve Teknik Daire Başkanlığı	
	Öğrenci Başına Düşen Kapalı Alan	Metrekare	Yapı İşleri Ve Teknik Daire Başkanlığı	
	Öğrenci Değişim Programlarından Yararlanan Öğrencilerin Oranı	Oran	Dış İlişkiler Birimi	
	Öğretim Üyesi Başına Düşen Öğrenci Sayısı	Sayı	Personel Daire Başkanlığı Öğrenci İşleri Daire Başkanlığı	
	Sağlık Bilimleri Kontenjan Doluluk Oranı	Oran	Öğrenci İşleri Daire Başkanlığı	
	Sosyal Bilimler Kontenjan Doluluk Oranı	Oran	Öğrenci İşleri Daire Başkanlığı	
	Uluslararası Kuruluşlarla Ortak Uygulanan Eğitim Programı Sayısı	Sayı		
	Yabancı Dilde Eğitim Veren Program Sayısı	Sayı	Akademik Birimler Öğrenci İşleri Daire Başkanlığı	
	Yabancı Uyruklu Akademisyen Sayısı	Sayı	Personel Daire Başkanlığı	
	Yabancı Uyruklu Öğrenci Sayısı	Sayı	Öğrenci İşleri Daire Başkanlığı	
	Yan Dal Ve Çift Ana Dal Programından Mezun Olanların Toplam Mezun Sayısına Oranı	Oran	Öğrenci İşleri Daire Başkanlığı	
	Yükseköğretim Öğrencilerine Sunulan Beslenme Ve Barınma Hizmetlerinin Kalitesinin Artırılması; Öğrencilerin Kişisel Ve Sosyal Gelişimi Desteklenerek Yaşam Kalitesinin Yükseltilmesi	Barınma Hizmetlerinden Yararlanan Öğrenci Sayısı	Sayı	Sağlık, Kültür Ve Spor Daire Başkanlığı
Beslenme Hizmetlerinden Yararlanan Öğrenci Sayısı		Sayı	Sağlık, Kültür Ve Spor Daire Başkanlığı	
Öğrenci Başına Düşen Sosyal Donatı Alanı		Metrekare	Sağlık, Kültür Ve Spor Daire Başkanlığı	
Öğrenci Kulüp Ve Topluluk Sayısı		Sayı	Sağlık, Kültür Ve Spor Daire Başkanlığı	
Sosyal, Kültürel Ve Sportif Faaliyet Sayısı		Sayı	Sağlık, Kültür Ve Spor Daire Başkanlığı	

	Yükseköğretimde Öğrenci Başına Barınma Harcaması	TL		
	Yükseköğretimde Öğrenci Başına Beslenme Harcaması	TL	Sağlık, Kültür Ve Spor Daire Başkanlığı	
	Yükseköğretimde Öğrenci Yaşamından Memnuniyet Oranı	Oran	Sağlık, Kültür Ve Spor Daire Başkanlığı	
	Yükseköğretimde Öğrencilere Sunulan Sağlık Hizmetinden Yararlanan Öğrenci Sayısının Toplam Öğrenci Sayısına Oranı	Oran	Sağlık, Kültür Ve Spor Daire Başkanlığı	

3- Stratejik Plan Değerlendirme Tabloları

(Üniversitemiz 2019-2023 Dönemi Stratejik Planı kapsamında, ilgili birim bölümü dikkate alınarak 2022 yılı faaliyet döneminde mevcut olan performans göstergesine ait gerçekleşme durumuna yer verilecektir.)

(Amaç, Hedef ve Performans Göstergeleri hakkında detaylı bilgi için 2019-2023 Dönemi Stratejik Planda-
<http://sgdb.cu.edu.tr/tr/Belgeler/PlanProgramveRaporlar/CU20192023SP.pdf> yer alan hedef kartlarına
bakınız.)

STRATEJİK AMAÇ-HEDEF NO	PERFORMANS GÖSTERGESİ (2022 YILI DİKKATE ALINACAKTIR.)	2022 YILI GERÇEKLEŞME SONUCU	İLGİLİ BİRİMLER
1-1.	SCI/SCI-E/SSCI/AHCI Endekslerine giren toplam yayın sayısı	9	Akademik Birimler-Bilgi İşlem Daire Başkanlığı
	SCI/SCI-E/SSCI/AHCI Endekslerine giren her bir yayın için ilgili dergi etki faktörleri toplam sayısı	25,814	
	SCI/SCI-E/SSCI/AHCI Endekslerine giren dergilerde yapılan toplam atıf sayısı	235	
	Bilimsel araştırma yöntemleri ve araştırma sonuçlarının yayına dönüştürülmesi konusunda eğitim alan öğretim elemanı sayısı		
1-2.	Ulusal dış kaynaklı (TÜBİTAK vb. kamu kurum ve kuruluşlar, sanayi işbirliği) proje sayısı		Akademik ve İdari Birimler
	Uluslararası (AB, NATO vb.) kaynaklı proje sayısı		
1-3.	SCI/SCI-E/SSCI/AHCI Endekslerine giren toplam doktora tez sayısı		Akademik Birimler
	SCI/SCI-E/SSCI/AHCI Endekslerine giren doktora tezinden üretilmiş toplam yayın sayısı		
	SCI/SCI-E/SSCI/AHCI Endekslerine giren toplam yüksek lisans tez sayısı		
	SCI/SCI-E/SSCI/AHCI Endekslerine giren yüksek lisans tezinden üretilmiş toplam yayın sayısı		
	SCI/SCI-E/SSCI/AHCI Endekslerine giren doktora tezlerinden üretilmiş etki değeri 0,80 ve üzeri olan dergilerdeki toplam yayın sayısı		
	SCI/SCI-E/SSCI/AHCI Endekslerine giren yüksek lisans tezlerinden üretilmiş etki değeri 0,80 ve üzeri olan dergilerdeki toplam yayın sayısı		
1-4.	Yeni kurulan mükemmeliyet merkezi sayısı		Akademik ve Genel Sekreterlik
1-5.	Alınan toplam patent sayısı		Akademik Birimler
	Faydalı model ve endüstriyel tasarım toplam sayısı		
2-1.	Ön lisans, lisans ve lisansüstü düzeylerde değerlendirilen eğitim programı sayısı	6	Akademik Birimler, Öğrenci İşleri Daire Başkanlığı, Bilgi İşlem Daire Başkanlığı
	İç ve dış paydaş toplantılarında belirtilen görüşlerin yansıtıldığı eğitim programı sayısı		
	Uluslararası eğilimlerin analiz edilmesi sonucu ihtiyaç duyulan yeniliklerin müfredata yansıtıldığı eğitim programı sayısı		
	Saha uygulamalarının daha etkin yapılması amacıyla değerlendirilen eğitim programı sayısı		
Eğitim programlarının gözden geçirilerek EOBS bilgileri güncellenen program sayısı	6		
2-2.	Bağıl değerlendirme sisteminiz, mezun kalitesini artırma yönünde revize edildi mi?	(Evet/Hayır)	Akademik Birimler, Sürekli Eğitim AUM, Uzaktan Eğitim AUM, Öğrenci İşleri Daire Başkanlığı, Bilgi İşlem Daire Başkanlığı,
	Değişim programları ile Üniversitemiz dışında eğitim alan öğrenci sayısı		
	Uzaktan eğitim yoluyla yaşam boyu öğrenme programlarından yararlanan öğrenci sayısı		
	Program hedef ve amacında belirtilen yabancı dil düzeyindeki öğrenci sayısı		
2-3.	Açılan eğitim becerilerini geliştirme programı sayısı	40	Eğitim Fakültesi ve Diğer Akademik Birimler
	Eğitim becerilerini geliştirme eğitimi alan öğretim elemanı sayısı		
2-4.	Tezli yüksek lisans ve doktora öğrenci sayısı		Enstitüler ve Diğer Akademik Birimler, Öğrenci İşleri Daire Başkanlığı,
	Çok disiplinli /disiplinler arası açılan lisansüstü program sayısı		
	Yeni açılan tezli lisansüstü program sayısı		
	100 öncelikli alanda açılan doktora program sayısı		
100 öncelikli alanda burslandırılan doktora öğrenci sayısı			

2-5.	Yükseköğretim Kurumları Sınavı (YKS)'de yüzde 5'lik dilime giren öğrenci sayısı		Akademik Birimler, Öğrenci İşleri Daire Başkanlığı, Bilgi İşlem Daire Başkanlığı
	Akredite edilmiş program sayısı		
3-1.	Kamu-sanayi işbirliği faaliyetleri kapsamında ziyaret edilen firma ve kuruluş sayısı	5	Akademik Birimler, Genel Sekreterlik, Sağlık, Kültür ve Spor Daire Başkanlığı, Bilgi İşlem Daire Başkanlığı, Dış İlişkiler Birimi
	Yurtiçi ve yurtdışında katılan tanıtım faaliyet sayısı		
	Uluslararası ortak yürütülen program sayısı		
	Üniversiteyle ilgili bilimsel, sosyal, sanatsal sportif alanlarına ilişkin medyada yayınlanan içerik sayısı		
3-2.	Akademik birimler ve AUM'de açılan eğitim, sertifikasyon programı/ders sayısı		Akademik Birimler, Genel Sekreterlik (Sürekli Eğitim Araştırma ve Uygulama Merkezi), Personel Daire Başkanlığı
	Programlardan yararlanan Üniversitemiz toplam öğrenci ve personel sayısı		
	Programlardan yararlanan kurum dışı kişi sayısı		
3-3.	Üniversitede gerçekleştirilen ulusal ve uluslararası sportif, kültürel ve sanatsal faaliyet sayısı		Sağlık, Kültür ve Spor Daire Başkanlığı, Akademik ve İdari Birimler
	Spor, sanat ve kültürel faaliyetlere katılan kişi sayısı		
	Üniversitemizde yapılan sosyal sorumluluk proje sayısı		
	Uluslararası işbirliğiyle yapılan ve sosyal-beşeri konuları kapsayan proje sayısı		
3-4.	Düzenlenen mezunlar günü sayısı	1	Genel Sekreterlik, Akademik Birimler, Öğrenci İşleri Daire Başkanlığı, Bilgi İşlem Daire Başkanlığı
	Başarılı mezunlarımızın Üniversitemizde konuşmacı olarak katıldığı toplantı sayısı		
	Mezun takip sisteminde kayıtlı olan mezun öğrenci sayısı		
	Paydaş olarak görüşüne başvurulmuş mezun sayısı	1	
4-1.	Toplam patent başvuru sayısı		BAP, Akademik Birimler, Genel Sekreterlik, Bilgi İşlem Daire Başkanlığı
	Faydalı model/endüstriyel tasarım toplam başvuru sayısı		
	Düzenlenen patent günleri, patent sergisi ve verilen konferans sayısı		
4-2.	Lisans ve lisansüstü seviyesinde girişimcilik, teknoloji yönetimi ve inovasyon yönetimi ders sayısı		Akademik ve Genel Sekreterlik, Bilgi İşlem Daire Başkanlığı
	Teknoloji Transfer Ofisi, teknokent ve kuluçka merkezinde çalışan tam zamanlı kişi sayısı		
	Üniversite dışına ve içine yönelik düzenlenen girişimcilik, teknoloji yönetimi ve inovasyon yönetimi eğitimi/sertifika programı sayısı		
	Yenilikçi fikirlerin belirlenmesine yönelik olarak üniversitenin tüm öğrencilerini ve personelini kapsamına alan ödüllü, yenilikçi fikir ve iş modeli yarışma sayısı		
4-3.	Akademisyenlerin Teknokent'te ve kuluçka merkezinde, ortak veya sahip olduğu faal firma sayısı		Bilgi İşlem Daire Başkanlığı, Genel Sekreterlik
	Üniversite öğrencilerinin ya da mezun olanların teknokentlerde, kuluçka merkezlerinde, TEKMER'lerde ortak veya sahip olduğu faal firma sayısı		
	Akademisyenlerin teknokentlerde, kuluçka merkezlerinde, TEKMER'lerde ortak veya sahip olduğu firmalarda istihdam edilen kişi sayısı		
4-4.	Üniversite-sanayi işbirliğinde yapılan Ar-Ge ve yenilik projeleri sayısı		Akademik Birimler, Bilimsel Araştırma Projeleri Koordinasyon Birimi, Dış İlişkiler Birimi, Bilgi İşlem Daire Başkanlığı, Personel Daire Başkanlığı, Strateji Geliştirme Daire Başkanlığı, Hukuk Müşavirliği
	Üniversite-sanayi işbirliğinde yapılan Ar-Ge ve yenilik projelerinden alınan fon tutarı (TL)		
	Uluslararası işbirliği ile yapılan Ar-Ge ve yenilik proje sayısı		
	Uluslararası Ar-Ge ve yenilik işbirliklerinden elde edilen fon tutarı (TL)		
	İşbirliği protokolleri çerçevesinde Üniversitemiz dışında görevlendirilen öğretim elemanı/öğrenci sayısı		
5-1.	İdari personel iş doyumu artış oranı (%)		Genel Sekreterlik, Personel Daire Başkanlığı
	İdari personel kurumsal bağlılık artış oranı (%)		
	Temel yetkinliklere yönelik eğitim sayısı		
	İşle ilgili yetkinlik eğitimi sayısı		
	Yönetsel yetkinlik eğitimi sayısı		
5-2.	Toplam eğitim alanı (m2)	1585	Yapı İşleri ve Teknik Daire Başkanlığı, Akademik Birimler, Bilgi İşlem Daire Başkanlığı
	Yenilenen eğitim ve çalışma alanı (m2)		
	Teknolojik donanımı iyileştirilen eğitim alanı (m2)		

	Merkezi Kütüphane tarafından sunulan elektronik ve basılı yayın ile veri tabanı sayısı		Kütüphane ve Dokümantasyon Daire Başkanlığı
	Merkezi Kütüphaneden yararlanan kişi sayısı		
5-3.	Veri işleme ve depolama kapasitesi (TB)		Bilgi İşlem Daire Başkanlığı
	İnternete bağlanma hızı (MBPS)		
	Kampüs kablosuz erişim bağlantı nokta sayısı		
	Üniversite hizmetlerine yönelik otomasyonların entegrasyon oranı (%)		
5-4.	Dış kaynaklı proje sayısı		Bilimsel Araştırma Projeleri Koordinasyon Birimi, Strateji Geliştirme Daire Başkanlığı, Genel Sekreterlik
	Ulusal ve uluslararası danışmanlık ve araştırma fonlarından sağlanan kaynak tutarı (TL)		
	Bağış tutarı (TL)		

4- Performans Bilgi Sisteminin Değerlendirilmesi

(Performans göstergelerine ilişkin değerlendirmeler, veri toplanması, işlenmesi ve kalitesine ilişkin değerlendirmeler, veri elde edilmeyen durumlar ve nedenleri ile performans bilgi sisteminin geliştirilmesine yönelik birim tarafından yapılan tespitlere ve yürütülen çalışmalara yer verilecektir.)

5- Diğer Hususlar

(Bu bölüme, yukarıdaki ana başlıklarda yer almayan ancak birimin açıklanmasını gerekli gördüğü diğer hususlara özet olarak yer verilecektir. Birimin açıklanmasını gerekli gördüğü başkaca hususlar yok ise bu bölüme raporda yer verilmeyecektir.)

IV- KURUMSAL KABİLİYET ve KAPASİTENİN DEĞERLENDİRİLMESİ

A- ÜSTÜNLÜKLER

- Ekonomik büyüklük bakımından ülkenin ön sıralarında yer alan bir kentte olması nedeniyle sanayi ve hizmet sektörlerinin ara insan gücüne ihtiyaçlarının fazla olması,
- Yüksekokulumuzun Ülkemizin 6. Büyük şehrinin merkezinde olması,
- Meslek Yüksekokulumuzda örgün (normal-ikinci öğretim) ve uzaktan eğitim olmak üzere değişik eğitim türlerinin bulunması.
- Yüksekokul bölümlerinde 18 farklı programda öğretim imkânının bulunması,
- Bölge meslek yüksekokulları arasında yüksek tercih edilme oranı,
- Sürekli kendini geliştirmeye çalışan idari ve öğretim elemanı kadrosu,
- Yeniliklere açık, katılımcı ve iletişimi kolay bir yönetim anlayışına sahip olmamız,

- Mevcut programların sektörün ara eleman ihtiyaları göz önüne alınarak belirlenmiř olması ve talep gören programlar olması,
- Öğrencilerin sektörle olan güçlü ilişkiler sayesinde kolayca staj imkânı bulmaları ve mezun olduklarında istihdam alanlarının geniş olması,
- Eğitim amaçlı teknik gezilerin, seminerlerin ve sportif-kültürel faaliyetlerin yüksekokulda istenilen seviyede olması,

B- ZAYIFLIKLAR

- Bölümlere ait mesleki uygulama laboratuvarları ve atölyelerinin yeterli olmaması, alet ve ekipmanların gelişen teknolojinin gerisinde kalmıř olması,
- Yüksekokulun atölye ve laboratuvarlarında sorumlu teknik elemanın bulunmaması.
- Üniversite- sanayi iş birliđinin yetersizliđi,
- Mezun takip sisteminin yeterli düzeyde olmaması,
- Öğretim elemanlarının yurt ii ve yurt dıřı Mesleki Eğitim kurumlarıyla yeteri kadar bağlantılarının bulunmaması,

C- DEĞERLENDİRME

Yüksekokulumuzun kuruluş amacına yönelik hizmetlerinin aksamadan yürütülebilmesi ve verimli sonuçlar alınabilmesi için;

- Halen yeterli sayıda öğretim elemanı bulunmayan programlarımıza öğretim görevlisi kadrolarının tahsis edilmesi,
- Bina, dersane, laboratuvar ve atölye konularındaki alt yapı eksikliklerinin öncelikle giderilerek güncel hale getirilmesi gerekmektedir.

V- ÖNERİ VE TEDBİRLER

Yüksekokulumuzda eğitimin kalitesini daha da artırarak nitelikli ara elemanların yetiştirilebilmesi için öncelikle ve ivedilikle öğrenci sayısı azaltılmalıdır. Ayrıca idari personelde 2019-2023 stratejik plan doğrultusunda nitelik açısından gerekli düzenlemeler yapılmalıdır.

Meslek Yüksekokulumuzun uygulayacağı stratejileri ve önüne koyduğu hedeflerini göstermektedir. Hızla değişen bilgiye dayalı üretim süreçlerinin ihtiyaç duyduğu nitelikte ve gelişen teknolojiye uyum sağlama becerisine sahip ara eleman yetiştirebilmek için eğitim-öğretim programlarını iyileştirmek ve geliştirmek temel amacımızdır.

Meslek Yüksekokulumuz bölgesindeki Mesleki ve Teknik Orta Öğretim Kurumları ile sanayi ve hizmet sektörleri arasındaki bağı kuran önemli bir halka işlevine de sahiptir.

Bu hedeflere ulaşmamızda hazırladığımız stratejik plan yolumuzu belirleyen önemli bir rehber olacak, çabalarımızın hedef odaklı, insan merkezli, verimli ve etkin olmasını sağlayacaktır. Bölgemizde hatta ülkemiz ölçeğinde sanayi ve hizmet sektörleri tarafından tanınır ve aranır mezunlar vermek hazırladığımız bu stratejik planın başarısının somut bir ölçüsü olacaktır.

Yüksekokulumuzun performansının değerlendirilmesi, yaptığımız stratejik planla mümkün olacak, yıllık periyotlarla izlenen ve değerlendirilen hedeflerden sapmaların nedenleri belirlenerek gerekli iyileştirmeler için önlemler alınacaktır.

EKLER

EK-1 HARCAMA YETKİLİSİ İÇ KONTROL GÜVENCE BEYANI

İÇ KONTROL GÜVENCE BEYANI*

Harcama yetkilisi olarak görev ve yetkilerim çerçevesinde;

Harcama birimimizce gerçekleştirilen iş ve işlemlerin idarenin amaç ve hedeflerine, iyi mali yönetim ilkelerine, kontrol düzenlemelerine ve mevzuata uygun bir şekilde gerçekleştirildiğini, birimimize bütçe ile tahsis edilmiş kaynakların planlanmış amaçlar doğrultusunda etkili, ekonomik ve verimli bir şekilde kullanıldığını, birimimizde iç kontrol sisteminin yeterli ve makul güvenceyi sağladığını bildiririm.

Bu güvence, harcama yetkilisi olarak sahip olduğum bilgi ve değerlendirmeler, yönetim bilgi sistemleri, iç kontrol sistemi değerlendirme raporları, izleme ve değerlendirme raporları ile denetim raporlarına dayanmaktadır.

Bu raporda yer alan bilgilerin güvenilir, tam ve doğru olduğunu beyan ederim.

(ADANA – 17/01/2023)***

Prof. Dr. Nuriye SAY

Yüksekokul Müdürü

* *Harcama yetkilileri tarafından imzalanan iç kontrol güvence beyanı birim faaliyet raporlarına eklenir.*

** *Yıl içinde harcama yetkilisi değişmişse "benden önceki harcama yetkilisi/yetkililerinden almış olduğum bilgiler" ibaresi de eklenir.*

*** *Harcama yetkilisinin herhangi bir çekincesi varsa bunlar liste olarak bu beyana eklenir ve beyanın bu çekincelerle birlikte dikkate alınması gerektiği belirtilir.*