



# *ÇUKUROVA ÜNİVERSİTESİ*

*2024 Yılı*

*(Adana Meslek Yüksekokulu)*

*Birim Faaliyet Raporu*

Ocak 2025

ADANA

***Çukurova Üniversitesi Adana Meslek Yüksekokulu Balcalı /ADANA***  
***<http://adanamyoo.cu.edu.tr/>***

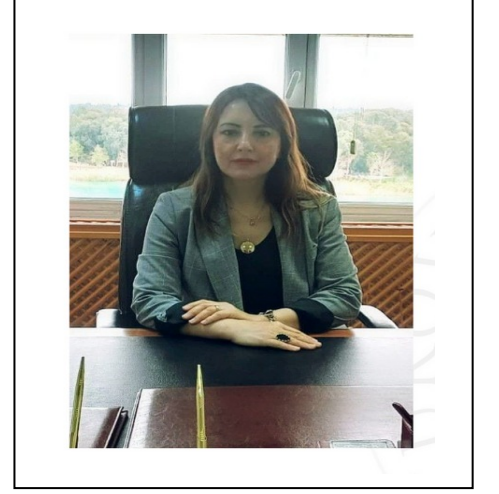
---

# İçindekiler

<b>BİRİM YÖNETİCİSİ SUNUŞU</b> .....	<b>4</b>
<b>I- GENEL BİLGİLER</b> .....	<b>6</b>
A- MİSYON VE VİZYON.....	6
B- YETKİ, GÖREV VE SORUMLULUKLAR.....	6
C- İDAREYE İLİŞKİN BİLGİLER.....	8
1- <i>Fiziksel Yapı</i> .....	8
2- <i>Örgüt Yapısı</i> .....	9
a- <i>Akademik Yapı</i> .....	9
b- <i>İdari Yapı</i> .....	10
3- <i>Bilgi ve Teknolojik Kaynaklar</i> .....	11
4- <i>İnsan Kaynakları</i> .....	12
a- <i>Akademik Personel</i> .....	12
b- <i>İdari Personel</i> .....	13
5- <i>Sunulan Hizmetler</i> .....	15
a- <i>Eğitim-Öğretim Hizmetleri</i> .....	15
b- <i>Araştırma ve Geliştirme Hizmetleri</i> .....	18
c- <i>Sağlık Hizmetleri</i> .....	18
d- <i>İdari Hizmetler</i> .....	18
e- <i>Kültür ve Sanat Hizmetleri</i> .....	18
f- <i>Kütüphane Hizmetleri</i> .....	18
g- <i>Spor Hizmetleri</i> .....	18
h- <i>Kafeterya Hizmetleri</i> .....	19
i- <i>Diğer Hizmetler</i> .....	19
6- <i>Yönetim ve İç Kontrol Sistemi</i> .....	19
D- DİĞER HUSUSLAR.....	19
<b>II- AMAÇ VE HEDEFLER</b> .....	<b>19</b>
A- BİRİMİN AMAÇ VE HEDEFLERİ.....	19
B- TEMEL POLİTİKALAR VE ÖNCELİKLER.....	20
C- DİĞER HUSUSLAR.....	20
<b>III- FAALİYETLERE İLİŞKİN BİLGİ VE DEĞERLENDİRMELER</b> .....	<b>20</b>
A- MALİ BİLGİLER.....	20
1- <i>Bütçe Uygulama Sonuçları</i> .....	20
2- <i>Temel Mali Tablolara İlişkin Açıklamalar</i> .....	20
3- <i>Mali Denetim Sonuçları</i> .....	20
4- <i>Diğer Hususlar</i> .....	20
B- PERFORMANS BİLGİLERİ.....	21
1- <i>Program, Alt Program, Faaliyet Bilgileri</i> .....	21
2- <i>Performans Sonuçlarının Değerlendirilmesi</i> .....	23
3- <i>Stratejik Plan Değerlendirme Tabloları</i> .....	27
4- <i>Performans Bilgi Sisteminin Değerlendirilmesi</i> .....	29
5- <i>Diğer Hususlar</i> .....	29
<b>IV- KURUMSAL KABİLİYET VE KAPASİTENİN DEĞERLENDİRİLMESİ</b> .....	<b>29</b>
A- ÜSTÜNLÜKLER.....	29
B- ZAYIFLIKLAR.....	30
C- DEĞERLENDİRME.....	30
<b>V- ÖNERİ VE TEDBİRLER</b> .....	<b>31</b>
<b>EKLER</b> .....	<b>32</b>
EK-1 HARCAMA YETKİLİSİ İÇ KONTROL GÜVENCE BEYANI.....	32

## BİRİM YÖNETİCİSİ SUNUŞU

Adana Meslek Yüksekokulu kurulduğu 1989 yılından günümüze, nitelikli iş gücü ihtiyacına katkı sağlayabilmek amacıyla bünyesinde farklı programlarda eğitim öğretim vermektedir. İlk olarak, 1990-1991 eğitim-öğretim döneminde Teknik Programlar Bölümü bünyesinde, Bilgisayar Programcılığı ile Maden Programlarında öğretime başlanmıştır. Daha sonra sırasıyla İklimlendirme- Soğutma, Tekstil ve Moda-Konfeksiyon programlarına öğrenci alınmış, aynı zamanda bu bölümlerde ikinci öğretime geçilmiştir.



2002-2003 Eğitim-öğretim yılında METEB uygulaması ve 4702 sayılı yasa gereği meslek liseleriyle ilişkilendirilen Elektrik, Endüstriyel Elektronik, Kimya, Makine, Makine-Resim- Konstrüksiyon, Matbaacılık, Mobilya ve Dekorasyon, Otomotiv, Muhasebe programlarıyla birlikte program sayısı 12'ye, öğrenci sayısı 2200'e ulaşmıştır. Aynı yıl Yüksekokul, Çukurova Üniversitesi yerleşkesinden ayrılarak Beyazevler Yerleşkesine taşınmıştır.

Yüksekokul bünyesinde açılan Radyo TV Yayıncılığı, Çocuk Gelişimi, Cilt Bakımı ve Güzellik ve Kuaförlük programlarıyla birlikte program sayısı 16'ya çıkmış, Elektrik, Endüstriyel Elektronik ve Muhasebe programlarında normal öğretim açılmış, 2004-2005 öğretim yılında Bilgisayar Teknolojisi ve Programlama Programında uzaktan öğretimle eğitime başlanılmıştır.

Otomotiv Teknolojisi Programı, 2003-2004 eğitim öğretim döneminde faaliyete geçmiştir. Muhasebe ve Vergi Uygulamaları Programında ise 2002-2003 eğitim-öğretim yılında normal öğretim, 2004-2005 eğitim-öğretim döneminde de ikinci öğretim ve 2007-2008 eğitim- öğretim yılında uzaktan öğretim başlatılmıştır. Aynı dönem İnşaat Teknolojisi programında, normal eğitime, 2010-2011 eğitim öğretim yılında ise ikinci öğretime geçilmiştir.

2010-2011 eğitim-öğretim yılında Makine, Makine Resim Konstrüksiyon Programlarında, 2012-2013 öğretim yılında da Emlak Yönetimi programında normal öğretime başlanmıştır. 2014-2015 eğitim öğretim yılında, Tasarım bölümü bünyesinde Moda Tasarımı programında öğretime başlanmıştır, İç Mekân Tasarımı Programında ise 2015-2016 normal ve ikinci öğretimde eğitime başlanmıştır.

Yüksekokulda son olarak, 2020-2021 eğitim öğretim yılında Gıda Teknolojisi Programı açılmış 2021-2022 eğitim öğretim yılında Saç Bakımı ve Güzellik Programında normal öğretim programında eğitim öğretime başlanmıştır.

2022-2023 eğitim öğretim yılında Makine, Tekstil, Elektrik, Elektronik Teknolojisi, İklimlendirme ve Soğutma programlarında öğrencilerinin, mesleki beceri ve tecrübelerini geliştirmek üzere “İşletmede Mesleki Eğitim” uygulamasına

geçilmiştir. 2023-2024 eğitim öğretim döneminde ikinci öğretim programları kapatılmıştır.

2024-2025 eğitim-öğretim yılı başı itibarı ile 15 bölüme bağlı değişik öğretim türlerinde olmak üzere 18 farklı öğretim programında kayıtlı 5.064 öğrenci bulunmaktadır

Yüksekokulumuzda 2024-2025 eğitim-öğretim yılında 26 derslik, 8 adet bilgisayar laboratuvarı, 2 adet makine laboratuvarı, 2 adet elektrik ve elektronik laboratuvarı, 2 adet otomotiv laboratuvarı, 1 adet inşaat laboratuvarı, 1 adet moda tasarım atölyesi, 1 adet tekstil atölyesi, 2 adet cilt bakım atölyesi, 2 adet iklimlendirme ve soğutma atölyesi, 1 adet marangoz atölyesi, 1 adet drama salonu ve 1 adet RTV Stüdyosu bulunmaktadır.

Yoğun rekabet koşullarının yaşandığı günümüzde, bilgiye dayalı endüstriyel yapı içerisinde; bilişim ve iletişim teknolojilerini etkin kullanan, alanında kendilerini yetiştirmiş ve teknolojik gelişmeleri takip eden ara eleman ihtiyacını karşılamaya yönelik eğitim ve öğretim veren bir kurum olan Meslek Yüksekokulumuz bu çerçevede, toplumun taleplerine karşı daha duyarlı, katılımcılığı önemseyen, hedef ve önceliklerini netleştirmiş, hesap veren, şeffaf, etkin bir kamu yapılanmasının gereği olan mali yönetim anlayışı ile kaynakların ve ihtisas gücünün dağılımı, milli eğitim politikası ve kalkınma planları ilke ve hedefleri doğrultusunda ülke, çevre ve uygulama alanı ihtiyaçlarının karşılanması, örgün ve uzaktan öğretimi uygulayarak hedeflerine ulaşmaya çalışmaktadır. Bu ilkeye bağlı kalarak, 2024 Mali Yılı için kaynaklarımıza göre ihtiyaçlarımız, etkin, verimli ve hesap verme sorumluluğu ve bilinci ile harcanmasına, azami düzeyde gayret gösterilmiştir.

5018 sayılı Kamu Mali Yönetimi ve Kontrol Kanununun 41'inci maddesine dayanarak hazırlanan Kamu İdarelerince Hazırlanacak Faaliyet Raporları Hakkında Yönetmelik hükümleri çerçevesinde, Adana Meslek Yüksekokulu 2024 Mali Yılı İdare Faaliyet Raporu, Yüksekokulumuzda kullanılan kaynakların, mali saydamlık ve hesap verme sorumluluğu ilkeleri doğrultusunda, harcama yetkililerince ve birim faaliyet raporlarına öncelik verilerek gerçekleştirildiğini doğrulamaktadır.

Raporun birinci bölümünde genel bilgilere yer verilirken idarenin yetki, görev ve sorumlulukları ile idareye ilişkin diğer bilgiler değerlendirilmiştir. İkinci bölümde idarenin amaç ve hedeflerinden bahsedilirken, sonraki bölümde 2024 yılına ait faaliyetlere ilişkin bilgi ve değerlendirmelere yer verilmiştir. Kurumsal düzeyde üstün ve zayıf yönlerimiz sıralanıp kısa bir değerlendirme yapıldıktan sonra, son bölümde ortaya konulan öneri ve tedbirler ile rapor sonuçlandırılmıştır.

Adana Meslek Yüksekokulu 2024 Yılı İdare Faaliyet Raporunu kamuoyuna sunulmak üzere Çukurova Üniversitesi Rektörlüğü Makamına arz ederken, raporun hazırlanmasında emeği geçen tüm çalışma arkadaşlarıma teşekkür ederim.

**Prof. Dr. Nuriye SAY**  
**Yüksekokul Müdürü**

## **I- GENEL BİLGİLER**

### **A- MİSYON VE VİZYON**

#### **Misyon**

Mesleki yeterliliği olan, liderlik özellikleriyle donanmış, gelişen teknolojileri takip etmek için motive edilmiş ve kendini mesleki olarak yaşam boyu geliştirmenin önemini kavramış nitelikli mezunlar yetiştirmek, ayrıca sanayi ve hizmet sektörleri ile ilişkileri çeşitli projelerle güçlendirerek bölge kalkınmasına katkıda bulunmaktır.

#### **Vizyon**

Ülkemizde gelişmekte olan güncel teknolojik alanlardaki nitelikli eleman ihtiyacının karşılanmasına katkıda bulunacak, uygulamaya yönelik eğitim, öğretim, araştırma ve geliştirmeyi amaçlayan küresel yaklaşımı yerel açıdan esas alan, iş dünyasında tercih edilen ve yurtdışında da çalışabilecek yeterlilikte mezunlar veren kendini sürekli geliştiren öncü ve yenilikçi bir meslek yüksekokulu olmaktır.

### **B- YETKİ, GÖREV VE SORUMLULUKLAR**

#### **a) Akademik**

- 1- 2547 Sayılı Kanun ve bu Kanuna dayalı olarak düzenlenen diğer ikincil mevzuat,
- 2- Diğer Kanun ve mevzuatlarla yüklenilen görev ve sorumluluklar.

#### **b) İdari**

- 1- 657 Sayılı Devlet Memurları Kanunu ve 2914 Sayılı Yüksek Öğretim Personel Kanunu ile bu kanunlara dayalı olarak düzenlenen mevzuat,
- 2- Diğer kanun ve mevzuatlarla yüklenilen görev sorumluluklar.

#### **c) Mali**

- 1- 5018 Sayılı Kamu Mali Yönetimi ve Kontrol Kanunu, 4734 Sayılı Kamu İhale Kanunu ve 4735 Sayılı Kamu İhale Sözleşmeleri Kanunu,
- 2- Diğer kanun ve mevzuatlarla yüklenilen görev ve sorumluluklar.

Yüksekokulun ve Bölümlerinin temsilcisi olan Yüksekokul Müdürü, 2547 Sayılı Kanun'un değişik 20. maddesi (b) fıkrasında belirtilen;

- Yksekokul kurullarına başkanlık etmek, Yksekokul kurullarının kararlarını uygulamak ve Yksekokul birimleri arasında dzenli alıřmayı saęlamak,
- Her oęretim yılı sonunda ve istendięinde Meslek Yksekokulunun genel durumu ve iřleyiři hakkında Rektre rapor vermek,
- Yksekokulun denek ve kadro ihtiyalarını gerekesi ile birlikte Rektrlęe bildirmek, Yksekokul btesi ile ilgili neriyi yksekokul ynetim kurulunun da grřn aldıktan sonra Rektrlęe sunmak,
- Yksekokulun birimleri ve her dzeydeki personel zerinde genel gzetim ve denetim grevini yapmak,
- Yksekretim Kanunu ile kendisine verilen dięer grevleri yapmaktadır.

## C- İDAREYE İLİŞKİN BİLGİLER

### 1- Fiziksel Yapı

Kapalı alanlara ilişkin bilgiler aşağıdaki tabloda gösterilmiştir

HİZMET BİNASI ALANLARI	ADET	KAPALI ALAN MİKTARI (m <sup>2</sup> )	KAPASİTE (KİŞİ)
<b>EĞİTİM ALANLARI</b>			
Sınıf	26	800	750
Amfi			
Toplantı Salonu	1	80	40
Konferans Salonu	1	600	235
Bilgisayar Laboratuvarı	8	336	300
...			
<b>SOSYAL ALANLAR</b>			
Öğrenci Yemekhanesi	1	200	130
Personel Yemekhanesi	1	100	50
Kütüphane	1	60	40
Kantin	1	30	-
Kafeterya			
Dolu Lojman			
Boş Lojman			
Misafirhane			
Sinema Salonu			
Dinlenme Tesisleri			
Öğrenci Kulüpleri			
Mezun Öğrenciler Derneği			
Okul Öncesi (Anaokul)			
İlköğretim Okulu (Hastanede yatan çocuklar için)			
...			
<b>KAPALI SPOR ALANLARI</b>			
Yüzme Havuzu			
Basketbol Sahası			
Voleybol Sahası			
Kondisyon Salonu			
Güreş Antrenman Salonu			
Spor Salonu			
Kürek Evi			
Jimnastik Salonu			
Masa Tenisi Salonu	1	50	20
<b>İDARİ ALANLAR</b>			
Akademik Personel Çalışma Ofisi	24	780	53
İdari Personel Çalışma Ofisi	10	200	17
Ambar	2	65	
Arşiv	3	20	
Atölyeler	6	190	240
...			

Açık spor tesislerine ilişkin bilgiler aşağıdaki tabloda gösterilmiştir.

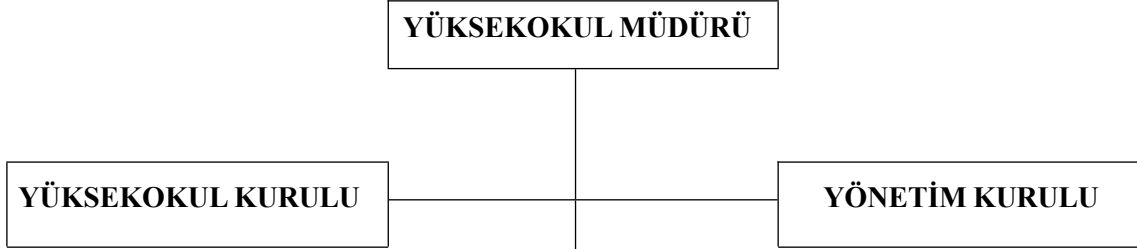
AÇIK SPOR TESİSİ TÜRÜ	ADET	ALAN (m <sup>2</sup> )
Yüzme Havuzu		
Basketbol Sahası	1	
Voleybol Sahası	1	250

Atletizm Parkuru ve Sahası		
Tenis Kortu		
Halı Futbol Sahası		
Kum Saha (Futbol, Hentbol, Voleybol)		
Çim Futbol Sahası	1	800

## 2- Örgüt Yapısı

### a- Akademik Yapı

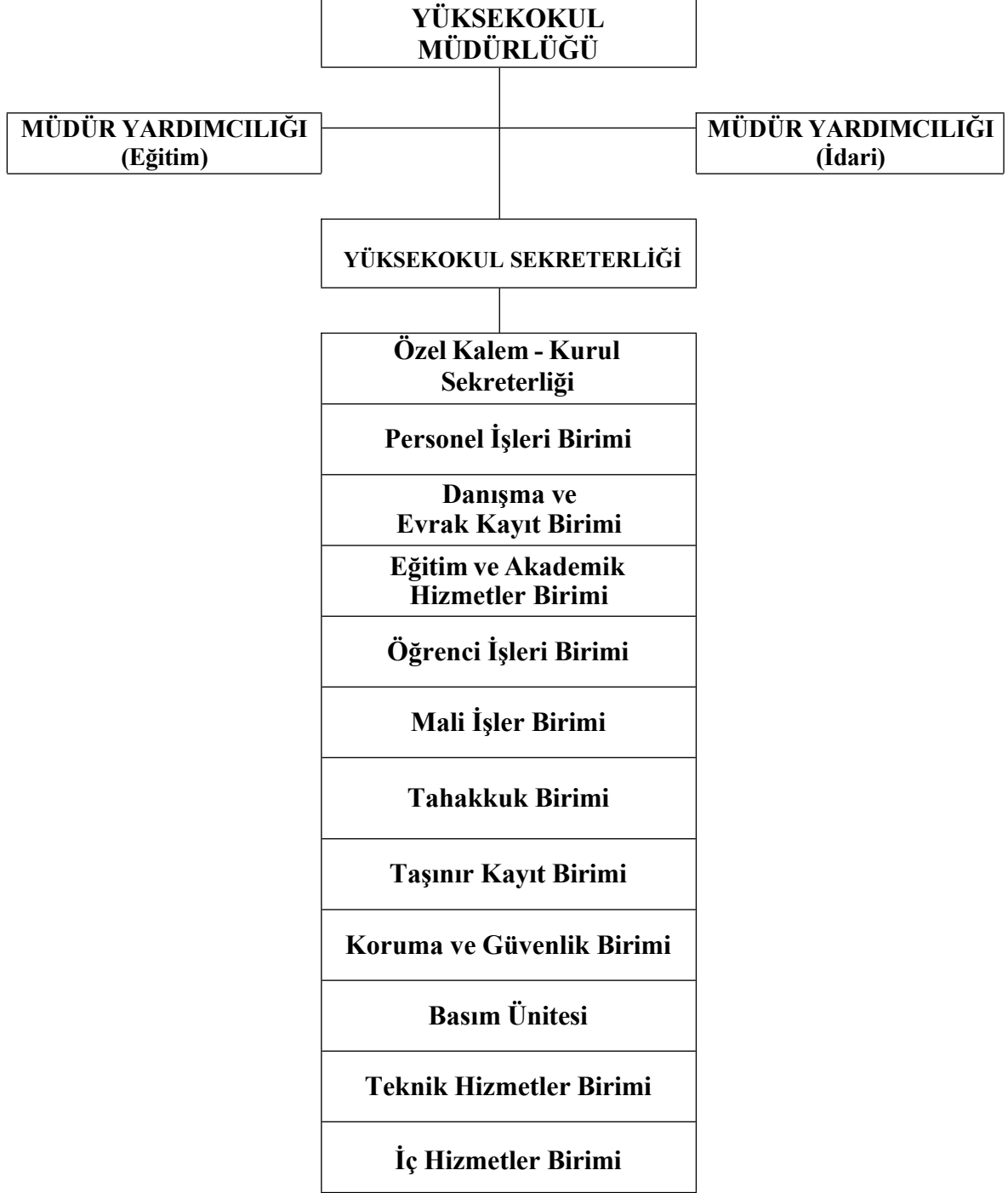
#### Akademik Teşkilat Şeması



BÖLÜMLER	BÖLÜMLERE BAĞLI PROGRAMLAR
Bilgisayar Teknolojileri	Bilgisayar Programcılığı
Çocuk Bakımı ve Gençlik Hizmetleri	Çocuk Gelişimi
Elektrik ve Enerji	Elektrik
	İklimlendirme ve Soğutma
Elektronik ve Otomasyon	Elektronik Haberleşme Teknolojisi
	Elektronik Teknolojisi
Gıda İşleme	Gıda Teknolojisi
Görsel-İşitsel Teknikler ve Medya Yapımcılığı	Radyo ve Televizyon Programcılığı
İnşaat	İnşaat Teknolojisi
Makine ve Metal Teknolojileri	Makine
Motorlu Araçlar ve Ulaştırma Teknolojileri	Otomotiv Teknolojisi
Muhasebe ve Vergi	Muhasebe ve Vergi Uygulamaları
Saç ve Güzellik Hizmetleri	Saç Bakımı ve Güzellik Hizmetleri
Seyahat-Turizm ve Eğlence Hizmetleri	Turizm ve Seyahat Hizmetleri
Tasarım	Moda Tasarımı
	İç Mekân Tasarımı
Tekstil, Giyim, Ayakkabı ve Deri	Tekstil Teknolojisi
Toptan ve Perakende Satış	Emlak ve Emlak Yönetimi

**b- İdari Yapı**

**İdari Teşkilat Şeması**



### 3- Bilgi ve Teknolojik Kaynaklar

Bilgi ve Teknolojik kaynaklara ilişkin bilgiler aşağıdaki tabloda gösterilmiştir.

Hesap Kodu	I. Düzey Kodu	II. Düzey Kodu	III. Düzey Kodu	IV. Düzey Kodu	Taşınır Kod Listesi	ADET
255	02	01	01	01	Masaüstü Bilgisayarlar (Sanal Server kayıtları var ise 255.02.01.01.99 kodlu satıra eklenebilir.)	206
255	02	01	01	02	Dizüstü Bilgisayarlar	14
255	02	01	01	03	Tablet Bilgisayarlar	7
255	02	01	01	04	Cep Bilgisayarları	-
255	02	01	01	99	Diğer Bilgisayarlar (Sanal Serverlar vs.)	59
255	02	01	02		Bilgisayar Sunucu Kasaları ve Ekipmanları	206
255	02	01	02	01	Kule Sunucular	-
255	02	01	02	02	Blade Sunucular	-
255	02	01	02	03	Raf Sunucular	-
255	02	01	02	04	Data Kasaları ile Sunucu ve Ağ Cihazı Kabinleri	-
255	02	01	02	99	Diğer Bilgisayar Sunucu Kasaları ve Ekipmanları	206
255	02	02	01		Yazıcılar ve Okuyucular	57
255	02	02	02		Tarayıcılar	3
255	02	02	04		Yedekleme Cihazları (Harici Yedekleme Üniteleri)	9
255	02	03	01		Fotokopi Makineleri	3
255	02	04	01		Telefonlar	17
255	02	04	02		Faks Cihazları	-
255	02	04	03	01	Modemler (SDH ve Erişim Cihazları)	-
255	02	04	03	02	Swichler (Anahtarlar)	2
255	02	04	03	03	Hublar	-
255	02	04	03	04	Routerler (Yönlendirici Cihazlar)	-
255	02	04	03	05	İletişim Ağ Cihazları	-
255	02	04	03	06	Çok Fonksiyonlu Network Cihazları	-
255	02	04	03	07	İletişim Çeviricileri	-
255	02	04	03	08	Firewall Cihazları	-
255	02	04	03	99	Diğer Network Cihazları	-
255	02	05	01	01	Projektörler (Projeksiyon Cihazları)	23
255	02	05	01	02	Tepegözler (Slayt Cihazları)	-
255	02	05	02	01	Müzik Çalarlar ve Kaydediciler ile Donanımları (Radyo, Kaset Çalar, Müzik Setleri vb.)	-
255	02	05	02	02	Televizyonlar	2
255	02	05	02	03	Videolar	-
255	02	05	04	01	Kameralar	8
255	02	05	04	02	Fotoğraf Makineleri	5
255	02	99	04	01	Daktilolar	-
255	06	05			Kitap, Belge, El Yazmaları ve Nadir Eserler (Tarihi Değeri Olan)	-
255	07	02	01		Kitaplar	-
255	07	02	02	01	Dergiler	-
255	07	02	02	02	Gazeteler	-
255	07	02	03		Tezler ve Araştırma Çalışmaları	-
...					...	

**Birim hizmetlerinde kullanılan/sunulan yazılımlara ilişkin bilgiler  
aşağıdaki tabloda gösterilmiştir.**

Yazılım	Açıklama	Yazılım Edinim Şekli			
		Bilgi İşlem DB	Satın Alma	Kiralama	Kamu Kurumu
ÇÜBİS	Otomasyon	X			
KİOS	Otomasyon	X			
KBS (Maaş, Ekders, Satınalma, Ayniyat)	Otomasyon				X
MYS					X
DMİS					X
E-SGK					X
Microsoft Teams		X			

#### **4- İnsan Kaynakları**

##### **a- Akademik Personel**

**Akademik personelin istihdam şekline ilişkin bilgileri aşağıdaki tabloda gösterilmiştir.**

İSTİHDAM ŞEKLİ	FİİLİ ÇALIŞAN PERSONEL SAYISI
Kadrolu Akademik Personel	52
Sözleşmeli Akademik Personel	1
<b>TOPLAM</b>	<b>53</b>

**Akademik personelin unvanlarına ilişkin bilgileri aşağıdaki tabloda gösterilmiştir.**

UNVANI	FİİLİ ÇALIŞAN PERSONEL SAYISI
Profesör	3
Doçent	4
Doktor Öğretim Üyesi	1
Öğretim Görevlisi	45
Araştırma Görevlisi	-
<b>TOPLAM</b>	<b>53</b>

**Yabancı uyruklu akademik personelin unvanlarına ilişkin bilgileri aşağıdaki tabloda gösterilmiştir.**

UNVANI	GELDİĞİ ÜLKE ADI	FİİLİ ÇALIŞAN PERSONEL SAYISI
Profesör		
Doçent		
Doktor Öğretim Üyesi		
Öğretim Görevlisi (Okutman, Uzman vs. Dahil)	Azerbaycan Cumhuriyeti	1
Araştırma Görevlisi		
<b>TOPLAM</b>		<b>1</b>

**Akademik personelin hizmet yıllarına ilişkin bilgileri aşağıdaki tabloda gösterilmiştir.**

HİZMET SÜRESİ	0-5 YIL	6-10 YIL	11-15 YIL	16-20 YIL	21-25 YIL	26-30 YIL	31 YIL VE ÜZERİ	*TOPLAM
KİŞİ SAYISI	2	9	8	8	10	14	2	53
YÜZDE (%)	3,77	16,98	15,09	15,09	18,86	26,41	3,77	100 (%)

**Akademik personelin yaş aralıklarına ilişkin bilgileri aşağıdaki tabloda gösterilmiştir.**

YAŞ ARALIĞI	0-25 YAŞ	26-30 YAŞ	31-35 YAŞ	36-40 YAŞ	41-50 YAŞ	51 YAŞ VE ÜZERİ	*TOPLAM
KİŞİ SAYISI			2	12	21	18	53
YÜZDE (%)			3,77	22,64	39,63	33,96	100 (%)

**Sözleşmeli akademik personelin hizmet yıllarına ilişkin bilgileri aşağıdaki tabloda gösterilmiştir.**

HİZMET SÜRESİ	0-5 YIL	6-10 YIL	11-15 YIL	16-20 YIL	21-25 YIL	26-30 YIL	31 YIL VE ÜZERİ	*TOPLAM
KİŞİ SAYISI						1		1
YÜZDE (%)						100		100 (%)

**Sözleşmeli personelin yaş aralıklarına ilişkin bilgileri aşağıdaki tabloda gösterilmiştir.**

YAŞ ARALIĞI	0-25 YAŞ	26-30 YAŞ	31-35 YAŞ	36-40 YAŞ	41-50 YAŞ	51 YAŞ VE ÜZERİ	*TOPLAM
KİŞİ SAYISI						1	1
YÜZDE (%)						100	100 (%)

#### **b- İdari Personel**

**İdari personel sayılarına ilişkin bilgiler aşağıdaki tabloda gösterilmiştir.**

İSTİHDAM ŞEKLİ	FİİLİ ÇALIŞAN PERSONEL SAYISI
Kadrolu İdari Personel	17
Sözleşmeli İdari Personel	1
İşçi	7
Geçici İşçi	
<b>TOPLAM</b>	<b>25</b>

**İdari personelin hizmet sınıfına ilişkin bilgileri aşağıdaki tabloda gösterilmiştir.**

HİZMET SINIFI	FİİLİ ÇALIŞAN PERSONEL SAYISI
Genel İdare Hizmetleri	11
Sağlık Hizmetleri Sınıfı	
Teknik Hizmetler Sınıfı	4
Eğitim ve Öğretim Hizmetleri Sınıfı	

Avukatlık Hizmetleri Sınıfı	
Din Hizmetleri Sınıfı	
Yardımcı Hizmetler Sınıfı	<b>3</b>
<b>*TOPLAM</b>	<b>18</b>

**İdari personelin eğitim durumuna ilişkin bilgileri aşağıdaki tabloda gösterilmiştir.**

EĞİTİM SEVİYESİ	FİİLİ ÇALIŞAN PERSONEL SAYISI	YÜZDE (%)
İlkokul		
Ortaokul		
Lise	2	11,1
Ön lisans	7	38,8
Lisans	8	44,4
Yüksek Lisans	1	5,5
Doktora		
<b>*TOPLAM</b>	<b>18</b>	<b>100 (%)</b>

**İdari personelin hizmet yıllarına ilişkin bilgileri aşağıdaki tabloda gösterilmiştir.**

HİZMET SÜRESİ	0-5 YIL	6-10 YIL	11-15 YIL	16-20 YIL	21-25 YIL	26-30 YIL	31 YIL VE ÜZERİ	*TOPLAM
KİŞİ SAYISI	3		1	2	4	4	4	18
YÜZDE (%)	16,6		5,5	11,1	22,4	22,4	22,4	100 (%)

**İdari personelin yaş aralıklarına ilişkin bilgileri aşağıdaki tabloda gösterilmiştir.**

YAŞ ARALIĞI	0-25 YAŞ	26-30 YAŞ	31-35 YAŞ	36-40 YAŞ	41-50 YAŞ	51 YAŞ VE ÜZERİ	*TOPLAM
KİŞİ SAYISI				3	6	9	18
YÜZDE (%)				16,6	33,2	50	100 (%)

**İşçilerin istihdam şekline ilişkin bilgileri aşağıdaki tabloda gösterilmiştir.**

İSTİHDAM ŞEKLİ	FİİLİ ÇALIŞAN PERSONEL SAYISI
İşçiler (Sürekli)	7
Geçici İşçiler (Vizeli)	
<b>TOPLAM</b>	<b>7</b>

**İşçilerin eğitim durumuna ilişkin bilgileri aşağıdaki tabloda gösterilmiştir.**

EĞİTİM SEVİYESİ	FİİLİ ÇALIŞAN PERSONEL SAYISI	YÜZDE (%)
İlkokul	2	28,57
Ortaokul		
Lise	2	28,57
Ön lisans	3	42,86
Lisans		
Yüksek Lisans		
Doktora		
<b>*TOPLAM</b>	<b>7</b>	<b>100 (%)</b>

İşçilerin hizmet yıllarına ilişkin bilgileri aşağıdaki tabloda gösterilmiştir.

HİZMET SÜRESİ	0-5 YIL	6-10 YIL	11-15 YIL	16-20 YIL	21-25 YIL	26-30 YIL	31 YIL VE ÜZERİ	*TOPLAM
KİŞİ SAYISI				5	2			7
YÜZDE (%)				71,4	28,6			100 (%)

İşçilerin yaş aralıklarına ilişkin bilgileri aşağıdaki tabloda gösterilmiştir.

YAŞ ARALIĞI	0-25 YAŞ	26-30 YAŞ	31-35 YAŞ	36-40 YAŞ	41-50 YAŞ	51 YAŞ VE ÜZERİ	*TOPLAM
KİŞİ SAYISI					5	2	6
YÜZDE (%)					71,4	28,6	100 (%)

## 5- Sunulan Hizmetler

### a- Eğitim-Öğretim Hizmetleri

Öğrenci kontenjanları ve doluluk oranlarına ilişkin bilgiler aşağıdaki tabloda gösterilmiştir.

PROGRAM ADI	2024 YKS KONTENJANI	2024 YKS SONUCU YERLEŞEN	BOŞ KALAN	DOLULUK ORANI (%) (**/**)
Bilgisayar Programcılığı	80	80	-	%100
Bilgisayar Programcılığı (UÖ)	120	123	-	%100
Çocuk Gelişimi	75	75	-	%100
Çocuk Gelişimi (UÖ)	120	123	-	%100
Elektrik	60	60	-	%100
Elektronik Haberleşme Teknolojisi (UÖ)	60	62	-	%100
Elektronik Teknolojisi	50	52	-	%100
Emlak Yönetimi	55	57	-	%100
İç Mekân Tasarımı	55	57	-	%100
İklimlendirme ve Soğutma Teknolojisi	30	31	-	%100
İnşaat Teknolojisi	60	62	-	%100
Makine	65	66	-	%100
Moda Tasarımı	45	47	-	%100
Muhasebe ve Vergi Uygulamaları	80	82	-	%100
Muhasebe ve Vergi Uygulamaları (UÖ)	70	71	-	%100
Otomotiv Teknolojisi	40	40	-	%100
Radyo ve Televizyon Programcılığı	55	56	-	%100
Saç Bakımı ve Güzellik Hizmetleri	50	50	-	%100
Tekstil Teknolojisi	25	25	-	%100
Turizm ve Seyahat Hizmetleri	60	62	-	%100
<b>TOPLAM</b>	<b>1275</b>	<b>1281</b>	-	

**Öğrenim gören öğrenci sayılarına ilişkin bilgiler aşağıdaki tabloda gösterilmiştir.**

<b>PROGRAM ADI</b>	<b>I. ÖĞRETİM</b>	<b>II. ÖĞRETİM</b>	<b>UZAKTAN ÖĞRETİM</b>	<b>TOPLAM</b>
Bilgisayar Programcılığı	300	98	444	<b>842</b>
Çocuk Gelişimi	227	33	306	<b>566</b>
Elektrik	211	41		<b>252</b>
Elektronik Haberleşme Teknolojisi			239	<b>239</b>
Elektronik Teknolojisi	235	3		<b>238</b>
Emlak ve Emlak Yönetimi	198			<b>198</b>
İç Mekân Tasarımı	194	82		<b>276</b>
İklimlendirme Teknolojisi	112	1		<b>113</b>
İnşaat Teknolojisi	225	101		<b>326</b>
Makine	239	39		<b>278</b>
Moda Tasarımı	142	51		<b>193</b>
Muhasebe ve Vergi Uygulamaları	265	82	268	<b>615</b>
Otomotiv Teknolojisi	142			<b>142</b>
Radyo ve Televizyon Programcılığı	227	107		<b>334</b>
Saç Bakımı ve Güzellik Hizmetleri	165	4		<b>169</b>
Tekstil Teknolojisi	104			<b>104</b>
Turizm ve Seyahat Hizmetleri	243			<b>243</b>
<b>TOPLAM</b>	<b>2.960</b>	<b>1.076</b>	<b>1.028</b>	<b>5.064</b>

**Öğrenim gören yabancı uyruklu öğrenci sayılarına ilişkin bilgiler aşağıdaki tabloda gösterilmiştir.**

<b>BÖLÜM ADI</b>	<b>I. ÖĞRETİM</b>	<b>II. ÖĞRETİM</b>	<b>UZAKTAN ÖĞRETİM</b>	<b>TOPLAM</b>
Bilgisayar Programcılığı		1	1	2
Çocuk Gelişimi	1	1	1	3
Elektrik	1			1
Elektronik Haberleşme Teknolojisi	0			0
Elektronik Teknolojisi	0			0
Emlak ve Emlak Yönetimi	1			1
İç Mekân Tasarımı	2			2
İnşaat Teknolojisi	1			1
Makine	1			1
Moda Tasarımı				
Muhasebe ve Vergi Uygulamaları	1	2		3
Otomotiv Teknolojisi				
Radyo ve Televizyon Programcılığı	1			1
Turizm ve Seyahat Hizmetleri				
<b>TOPLAM</b>	<b>26</b>	<b>9</b>	<b>9</b>	<b>44</b>

**Mezun olan öğrenci sayılarına ilişkin bilgiler aşağıdaki tabloda gösterilmiştir.**

<b>PROGRAM ADI</b>	<b>I. ÖĞRETİM</b>	<b>II. ÖĞRETİM</b>	<b>UZAKTAN ÖĞRETİM</b>	<b>TOPLAM</b>
Bilgisayar Programcılığı	61	41	37	139
Çocuk Gelişimi	55	47	39	141
Elektrik	40	7		47
Elektronik Haberleşme Teknolojisi			14	14
Elektronik Teknolojisi	13			13
Emlak ve Emlak Yönetimi	32			32
İç Mekân Tasarımı	28	19		47
İklimlendirme Teknolojisi	19			19
İnşaat Teknolojisi	34	35		69
Makine	57	9		66
Moda Tasarımı	18	17		35
Muhasebe ve Vergi Uygulamaları	55	51	33	149
Otomotiv Teknolojisi	24			24
Radyo ve Televizyon Programcılığı	20	16		36
Saç Bakımı ve Güzellik Hizmetleri	27	3		30
Tekstil Teknolojisi	15			15
Turizm ve Seyahat Hizmetleri	33			33
<b>TOPLAM</b>	<b>570</b>	<b>374</b>	<b>123</b>	<b>1067</b>

**Mezun olan yabancı uyruklu öğrenci sayılarına ilişkin bilgiler aşağıdaki tabloda gösterilmiştir.**

<b>BÖLÜM ADI</b>	<b>I. ÖĞRETİM</b>	<b>II. ÖĞRETİM</b>	<b>UZAKTAN ÖĞRETİM</b>	<b>TOPLAM</b>
Bilgisayar Programcılığı	1		1	2
Çocuk Gelişimi	3	1	1	5
Elektronik Teknolojisi	1			1
Emlak ve Emlak Yönetimi				
İç Mekan Tasarımı	1	1		2
İnşaat Teknolojisi	1			1
Muhasebe ve Vergi Uygulamaları	1			1
Otomotiv Teknolojisi	1			1
Radyo ve Televizyon Programcılığı		1		1
Moda Tasarımı	1	1		2
Turizm ve Seyahat Hizmetleri	1			1
<b>TOPLAM</b>	<b>11</b>	<b>4</b>	<b>2</b>	<b>17</b>

<b>Harcama Yetkilisi</b>	Prof. Dr. Nuriye SAY (Yüksekokul Müdürü)	
<b>Gerçekleştirme Görevlisi</b>	Yüksekokul Sekreteri Yusuf BAĞCI	
<b>Satınalma Komisyonu</b>	Doç. Dr. Mehmet ESEN (Başkan) Öğr. Gör. Dr. M. İsmail SOLMAZ (Üye) Şef Sibel KURU (Üye)	
<b>Muayene Kabul Komisyonu</b>	Mühendis Yusuf POLAT (Başkan) Teknisyen İbrahim KOZACIOĞLU (Üye) Tek. Yrd. Kemal BOZKURT (Üye)	Teknisyen Orhan SEZGİN (Yedek Üye)
<b>İhale Komisyonu</b>	Her ihalenin özelliğine göre belirlenecektir.	
<b>Taşınır Mal Kayıt Yetkilisi</b>	Burak CERAN	
<b>Taşınır Mal Kontrol Yetkilisi</b>	Yusuf BAĞCI	
<b>İç Kontrol Komisyonu</b>	Öğr. Gör. Batuhan KALAYCI (Başkan) Yüksekokul Sekreteri Yusuf BAĞCI (Üye) Şef Ejder KAPLAN (Üye)	

## 6- Yönetim ve İç Kontrol Sistemi

## II- AMAÇ ve HEDEFLER

### A- BİRİMİN AMAÇ VE HEDEFLERİ

- Belirli mesleklere yönelik nitelikli ara insan gücü yetiştirmek için dört yarıyıllık eğitim-öğretim hizmeti vermek.
- Ülkenin ihtiyacı olan teknik ara elemanlar yetiştirmek,
- Bölgesel gelişmeye katkı sağlamak,
- İhtiyaç duyulan yeni alanları tespit ederek yeni programların açılmasını sağlamak,
- Sektörlerle eğitim iş birliğini sağlamak,
- Ülke ve dünya sektörlerindeki gelişmeleri takip ederek uygulanabilirliğini sağlamak.

### III- FAALİYETLERE İLİŞKİN BİLGİ ve DEĞERLENDİRMELER

#### A- MALİ BİLGİLER

##### 1- Bütçe Uygulama Sonuçları

Bütçe giderleri uygulama sonuçlarına ilişkin bilgiler aşağıdaki tabloda gösterilmiştir.

KOD	BÜTÇE GİDERLERİ	**2024 BAŞLANGIÇ ÖDENEĞİ	EKLENEN ÖDENEK	DÜŞÜLEN ÖDENEK	TOPLAM ÖDENEK	*2024 YILI GERÇEKLEŞEN HARCAMA TOPLAMI	GERÇEKLEŞME ORANI (%) (**)**	SAPMA VAR İSE NEDENİ
01	Personel Giderleri	44.399.000	4.531.092,27	1.008.414,90	47.92.677,37	45.814.588,51	%98	
02	Sosyal Güvenlik Kurumlarına Devlet Primi Giderleri	5.706.000	187.724,10	177.882,66	5.715.841,47	5.698.224,05	%99	
03	Mal Ve Hizmet Alım Giderleri	1.162.302,05	-	-	1.162.302,05	1.162.302,05	%100	
05	Cari Transferler							
06	Sermaye Giderleri							
07	Sermaye Transferleri							
	<b>TOPLAM</b>	<b>51.267.302,05</b>	<b>4.718.816,37</b>	<b>1.186.297,56</b>	<b>54.799.820,86</b>	<b>52.675.114,61</b>	<b>%99</b>	

##### 2- Temel Mali Tablolara İlişkin Açıklamalar

(Birim bilançosu, faaliyet sonuçları tablosu, nakit akım tablosu ve gerekli görülen diğer mali tablolar bu bölüme eklenecek olup, bu tablolardaki önemli kalemlere ilişkin değişimler ile bunlara ilişkin analiz, açıklama ve yorumlara yer verilecektir. Eklenecek herhangi bir mali tablo yok ise birimler tarafından bu bölüme raporda yer verilmeyecektir.)

##### 3- Mali Denetim Sonuçları

(Birim veya Üniversite düzeyinde gerçekleştirilen mali denetim sonucunda, iç ve dış mali denetim raporlarında yer alan ve birimi ilgilendiren tespit ve değerlendirmeler ile bunlara karşı alınan veya alınacak önlemler ve yapılacak işlemlere bu başlık altında yer verilecektir. Birimi ilgilendiren herhangi bir mali denetim tespiti ve değerlendirmesi yok ise bu bölüme raporda yer verilmeyecektir.)

##### 4- Diğer Hususlar

(Bu bölüme, yukarıdaki ana başlıklarda yer almayan ancak birimin açıklanmasını gerekli gördüğü diğer hususlara özet olarak yer verilecektir. Birimin açıklanmasını gerekli gördüğü başka hususlar yok ise bu bölüme raporda yer verilmeyecektir.)

## **B- PERFORMANS BİLGİLERİ**

### **1- Program, Alt Program, Faaliyet Bilgileri**

**Birimin, Üniversitemiz 2023 Yılı Performans Programında** (<https://sgdb.cu.edu.tr/storage/Belgeler/PlanProgramveRaporlar/CU2023performansprogram%C4%B1.pdf>) yer verilen program, alt program ve faaliyetlere yer verilecektir. **Aşağıdaki tabloda yer alan sorumlu harcama birimi bölümü dikkate alınarak birimlerinin sorumluluğunda olan kısımlara yer verilecektir.**

**Faaliyetlerden sorumlu harcama birimi aşağıdaki tabloda gösterilmiştir.**

FAALİYETLERDEN SORUMLU HARCAMA BİRLERİ				
İdare Adı	ÇUKUROVA ÜNİVERSİTESİ			
Yıl	2023			
PROGRAM	ALT PROGRAM	FAALİYET	SORUMLU HARCAMA BİRİMİ	
ARAŞTIRMA, GELİŞTİRME VE YENİLİK	YÜKSEKÖĞRETİMDE BİLİMSEL ARAŞTIRMA VE GELİŞTİRME	Yükseköğretim Kurumlarının Bilimsel Araştırma Projeleri	ÖZEL KALEM (REKTÖRLÜK)	
TEDAVİ EDİCİ SAĞLIK	TEDAVİ HİZMETLERİ	Ağız ve Diş Sağlığı Hizmetleri	DIŞ HEKİMLİĞİ FAKÜLTESİ	
		Universite Genel Hastane Hizmetleri	YAPI İŞLERİ VE TEKNİK DAİRE BAŞKANLIĞI, UYGULAMA VE ARAŞTIRMA HASTANESİ	
YÜKSEKÖĞRETİM	ÖN LİSANS EĞİTİMİ, LİSANS EĞİTİMİ VE LİSANSÜSTÜ EĞİTİM	Doktora ve Tıpta Uzmanlık Eğitimi	SAĞLIK BİLİMLERİ ENSTİTÜSÜ, BAĞIMLILIK VE ADLİ BİLİMLER ENSTİTÜSÜ, FEN BİLİMLERİ ENSTİTÜSÜ, SOSYAL BİLİMLER ENSTİTÜSÜ	
		Yükseköğretim Kurumları Bilgi ve Kültürel Kaynaklar ile Sportif Altyapının Geliştirilmesi Hizmetleri	KÜTÜPHANE VE DOKÜMANTASYON DAİRE BAŞKANLIĞI	
		Yükseköğretim Kurumları Birinci Öğretim	ÖZEL KALEM (GENEL SEKRETERLİK), İDARİ VE MALİ İŞLER DAİRE BAŞKANLIĞI, YAPI İŞLERİ VE TEKNİK DAİRE BAŞKANLIĞI, STRATEJİ GELİŞTİRME DAİRE BAŞKANLIĞI, FAKÜLTELER, YÜKSEKOKULLAR	
		Yükseköğretim Kurumları İkinci Öğretim	İDARİ VE MALİ İŞLER DAİRE BAŞKANLIĞI, YAPI İŞLERİ VE TEKNİK DAİRE BAŞKANLIĞI, STRATEJİ GELİŞTİRME DAİRE BAŞKANLIĞI, SAĞLIK BİLİMLERİ FAKÜLTESİ, SAĞLIK HİZMETLERİ MESLEK YÜKSEKOKULU, FEN BİLİMLERİ ENSTİTÜSÜ, FEN-EDEBİYAT FAKÜLTESİ, MÜHENDİSLİK FAKÜLTESİ, TEKNİK BİLİMLER MESLEK YÜKSEKOKULU, ADANA MESLEK YÜKSEKOKULU, CEYHAN MESLEK YÜKSEKOKULU, KOZAN MESLEK YÜKSEKOKULU, SOSYAL BİLİMLER ENSTİTÜSÜ, EĞİTİM FAKÜLTESİ, İKTİSADİ VE İDARİ BİLİMLER FAKÜLTESİ, İLAHİYAT FAKÜLTESİ	
		Yükseköğretim Kurumları Tezsiz Yüksek Lisans	İDARİ VE MALİ İŞLER DAİRE BAŞKANLIĞI, STRATEJİ GELİŞTİRME DAİRE BAŞKANLIĞI, SAĞLIK BİLİMLERİ ENSTİTÜSÜ, FEN BİLİMLERİ ENSTİTÜSÜ, SOSYAL BİLİMLER ENSTİTÜSÜ	
		Yükseköğretim Kurumları Uzaktan Eğitim	İDARİ VE MALİ İŞLER DAİRE BAŞKANLIĞI, STRATEJİ GELİŞTİRME DAİRE BAŞKANLIĞI, ADANAMESLEK YÜKSEKOKULU, SOSYAL BİLİMLER ENSTİTÜSÜ	
	YÜKSEKÖĞRETİMDE ÖĞRENCİ YAŞAMI	Yükseköğretimde Beslenme Hizmetleri	SAĞLIK, KÜLTÜR VE SPOR DAİRE BAŞKANLIĞI	
		Yükseköğretimde Kültür ve Spor Hizmetleri	SAĞLIK, KÜLTÜR VE SPOR DAİRE BAŞKANLIĞI	
		Yükseköğretimde Öğrenci Yaşamına İlişkin Diğer Hizmetler	SAĞLIK, KÜLTÜR VE SPOR DAİRE BAŞKANLIĞI, ULUSLARARASI ÖĞRENCİ KOORDİNASYONU UYGULAMA VE ARAŞTIRMA MERKEZİ MÜDÜRLÜĞÜ	
		Yükseköğretimde Sağlık Hizmetleri	SAĞLIK, KÜLTÜR VE SPOR DAİRE BAŞKANLIĞI	
	YÖNETİM VE DESTEK PROGRAMI	TEFTİŞ, DENETİM VE DANIŞMANLIK HİZMETLERİ	Hukuki Danışmanlık ve Muhakemat Hizmetleri	HUKUK MÜŞAVİRLİĞİ
			İç Denetim	ÖZEL KALEM (REKTÖRLÜK)
		ÜST YÖNETİM, İDARİ VE MALİ HİZMETLER	Bilgi Teknolojilerine Yönelik Faaliyetler	BİLGİ İŞLEM DAİRE BAŞKANLIĞI
			Diğer Destek Hizmetleri	ÖZEL KALEM (GENEL SEKRETERLİK)
Engellilerin Erişebilirliğinin Sağlanması			YAPI İŞLERİ VE TEKNİK DAİRE BAŞKANLIĞI	
Genel Destek Hizmetleri			ÖZEL KALEM (GENEL SEKRETERLİK), İDARİ VE MALİ İŞLER DAİRE BAŞKANLIĞI, PERSONEL DAİRE BAŞKANLIĞI, STRATEJİ GELİŞTİRME DAİRE BAŞKANLIĞI	
İnsan Kaynakları Yönetimine İlişkin Faaliyetler			PERSONEL DAİRE BAŞKANLIĞI	
İnşaat ve Yapı İşlerinin Yürütülmesi			YAPI İŞLERİ VE TEKNİK DAİRE BAŞKANLIĞI	
Özel Kalem Hizmetleri			ÖZEL KALEM (REKTÖRLÜK)	
Strateji Geliştirme ve Mali Hizmetler			STRATEJİ GELİŞTİRME DAİRE BAŞKANLIĞI	
Taşınmaz Mal Gelirleriyle Yürütülecek Hizmetler			İDARİ VE MALİ İŞLER DAİRE BAŞKANLIĞI, YAPI İŞLERİ VE TEKNİK DAİRE BAŞKANLIĞI	
Yükseköğretimde Öğrencilere Yönelik İdari Hizmetler			SAĞLIK, KÜLTÜR VE SPOR DAİRE BAŞKANLIĞI, YAPI İŞLERİ VE TEKNİK DAİRE BAŞKANLIĞI, ÖĞRENCİ İŞLERİ DAİRE BAŞKANLIĞI	

## 2- Performans Sonuçlarının Değerlendirilmesi

### a- Alt Program Hedef Ve Göstergeleriyle İlgili Gerçekleşme Sonuçları Ve Değerlendirmeler

(Üniversitemiz 2023 Yılı Performans Programı kapsamında yer verilen alt program hedefi ve göstergeleri 2023 yılı gerçekleşme sonuçlarına ilişkin verileri, birim tarafından ilgili bölümlerle sınırlı kalmak suretiyle doldurulacaktır. Sağlıklı sonuçların elde edilmesi açısından verilerin doğru ve gerçekçi doldurulması gerekmektedir.)

**Performans Programı kapsamında yer verilen alt program hedefi ve göstergelerine ilişkin tablo aşağıda yer almaktadır.**

ALT PROGRAM HEDEFİ	GÖSTERGE ADI	ÖLÇÜ BİRİMİ	SORUMLU BİRİM	2023 GERÇEKLEŞME SONUÇLARI
Ülkemizin Bilgi Birikiminin Arttırılmasına Ve Teknolojik Gelişimine Katkıda Bulunmak Üzere Yükseköğretim Kurumlarında Araştırma Altyapılarının Kurulması Ve Kapasitelerinin Güçlendirilmesi	Araştırma Altyapısı Projesi Tamamlanma Oranı	Oran	Yapı İşleri Ve Teknik Daire Başkanlığı	
Yükseköğretim Kurumlarında İnovasyon Amaçlı Bilimsel Çalışmaların Arttırılması	Ar-Ge'ye Harcanan Bütçenin Toplam Bütçeye Oranı	Oran	Strateji Geliştirme Daire Başkanlığı	
	BAP Kapsamında Desteklenen Araştırma Projeleri Sayısı	Sayı	Bilimsel Araştırma Projeler Birimi	
	Öğretim Elemanı Başına Düşen Ar-Ge Proje Sayısı	Sayı	Personel Daire Başkanlığı Strateji Geliştirme Daire Başkanlığı	
	Uluslararası Endekslerde Yer Alan Bilimsel Yayın Sayısı	Sayı	Bilgi İşlem Daire Başkanlığı	
	Ulusal Ve Uluslararası Kuruluşlar Tarafından Desteklenen Ar-Ge Projesi Sayısı	Sayı	Strateji Geliştirme Daire Başkanlığı	
Toplumun Tüm Kesimlerine İhtiyaç Duyduğu Alanlarda Eğitimler Verilmesi, Kamu Kurum Ve Kuruluşları, Özel Sektör Ve Uluslararası Kuruluşlarla İşbirliğinin Gelişmesine Katkıda Bulunulması	Üniversitenin Çevrecilik Alanlarında Aldığı Ödül Sayısı	Sayı	Genel Sekreterlik	
	Tamamlanan Sosyal Sorumluluk Projeleri Sayısı	Sayı	Tüm Birimler Sağlık, Kültür Ve Spor Daire Başkanlığı	
	Mezunlara Yönelik Gerçekleştirilen Faaliyet Sayısı	Sayı	Tüm Birimler Sağlık, Kültür Ve Spor Daire Başkanlığı	1
Tedavi Edici Sağlık Hizmetinin Erişilebilir Ve Etkili Olarak Sunulmasının Sağlanması	Ameliyat Sayısı	Sayı	Uygulama Ve Araştırma Hastanesi	
	Üniversite Hastaneleri Nitelikli Yatak Oranı	Oran	Uygulama Ve Araştırma Hastanesi	
	Yatan Hasta Sayısı	Sayı	Uygulama Ve Araştırma Hastanesi	
	Üniversite Hastaneleri Yatak Doluluk Oranı	Oran	Uygulama Ve Araştırma Hastanesi	
Alanında Yetkin, Araştırmacı, Bilgi Üreten Ve Aktaran Akademisyenler Yetiştirilmesi	SCI, SCI-Expanded, SSCI Ve AHCI Kapsamındaki Dergilerde Öğretim Elemanı Başına Düşen Yayın Sayısı	Sayı	BİLGİ İŞLEM DAİRE BAŞKANLIĞI	
	Araştırma Bursundan Yararlanan Öğrenci Sayısı	Sayı	Strateji Geliştirme Daire Başkanlığı	
	YÖK Tarafından Öncelikli Alanlarında Sağlanan Burslardan Yararlanan Doktora Öğrenci Sayısı	Sayı	ÖĞRENCİ İŞLERİ DAİRE BAŞKANLIĞI	
	YÖK Tarafından Sağlanan Yurt Dışında Yabancı Dil Yeterliliklerinin Arttırılmasına Yönelik Burslardan Yararlanan Sayısı	Sayı	Öğrenci İşleri Daire Başkanlığı	
	Yükseköğretim Kurulu, Türkiye Bilimler Akademisi Ve TÜBİTAK Bilim, Teşvik Ve Sanat Ödülleri Sayısı	Sayı	Bilgi İşlem Daire Başkanlığı	
	Doktora Eğitimini Tamamlayanların Sayısı	Sayı	Öğrenci İşleri Daire Başkanlığı	



Mesleki Yeterlilik Sahibi Ve Gelişime Açık Mezunlar Yetiştirilmesi	Eğitim Bilimleri Kontenjan Doluluk Oranı	Oran	Öğrenci İşleri Daire Başkanlığı	
	Eğitimin Program Süresinde Bitirilme Oranı	Oran	Öğrenci İşleri Daire Başkanlığı	
	Fen Bilimleri Kontenjan Doluluk Oranı	Oran	Öğrenci İşleri Daire Başkanlığı	
	Kütüphanede Bulunan Basılı Ve Elektronik Kaynak Sayısı	Sayı	Kütüphane Ve Dokümantasyon Daire Başkanlığı	
	Kütüphanede Bulunan Öğrenci Başına Düşen Basılı Ve Elektronik Kaynak Sayısı	Sayı	Kütüphane Ve Dokümantasyon Daire Başkanlığı	
	Kütüphaneden Yararlanan Kişi Sayısı	Sayı	Kütüphane Ve Dokümantasyon Daire Başkanlığı	
	Lisansüstü Öğrencilerin Toplam Öğrenciler İçindeki Payı	Oran	Öğrenci İşleri Daire Başkanlığı	
	Öğrenci Başına Düşen Eğitim Alanı	Metrekare	Yapı İşleri Ve Teknik Daire Başkanlığı	
	Öğrenci Başına Düşen Kapalı Alan	Metrekare	Yapı İşleri Ve Teknik Daire Başkanlığı	
	Öğrenci Değişim Programlarından Yararlanan Öğrencilerin Oranı	Oran	Dış İlişkiler Birimi	
	Öğretim Üyesi Başına Düşen Öğrenci Sayısı	Sayı	Personel Daire Başkanlığı Öğrenci İşleri Daire Başkanlığı	
	Sağlık Bilimleri Kontenjan Doluluk Oranı	Oran	Öğrenci İşleri Daire Başkanlığı	
	Sosyal Bilimler Kontenjan Doluluk Oranı	Oran	Öğrenci İşleri Daire Başkanlığı	
	Uluslararası Kuruluşlarla Ortak Uygulanan Eğitim Programı Sayısı	Sayı		
	Yabancı Dilde Eğitim Veren Program Sayısı	Sayı	Akademik Birimler Öğrenci İşleri Daire Başkanlığı	
	Yabancı Uyruklu Akademisyen Sayısı	Sayı	Personel Daire Başkanlığı	
	Yabancı Uyruklu Öğrenci Sayısı	Sayı	Öğrenci İşleri Daire Başkanlığı	
	Yan Dal Ve Çift Ana Dal Programından Mezun Olanların Toplam Mezun Sayısına Oranı	Oran	Öğrenci İşleri Daire Başkanlığı	
	Barınma Hizmetlerinden Yararlanan Öğrenci Sayısı	Sayı	Sağlık, Kültür Ve Spor Daire Başkanlığı	
Beslenme Hizmetlerinden Yararlanan Öğrenci Sayısı	Sayı	Sağlık, Kültür Ve Spor Daire Başkanlığı		
Öğrenci Başına Düşen Sosyal Donatı Alanı	Metrekare	Sağlık, Kültür Ve Spor Daire Başkanlığı		
Öğrenci Kulüp Ve Topluluk Sayısı	Sayı	Sağlık, Kültür Ve Spor Daire Başkanlığı		
Sosyal, Kültürel Ve Sportif Faaliyet Sayısı	Sayı	Sağlık, Kültür Ve Spor Daire Başkanlığı		
Yükseköğretim Öğrencilerine Sunulan Beslenme Ve Barınma Hizmetlerinin Kalitesinin Artırılması; Öğrencilerin Kişisel Ve Sosyal Gelişimi Desteklenerek Yaşam Kalitesinin Yükseltilmesi				

	Yükseköğretimde Öğrenci Başına Barınma Harcaması	TL		
	Yükseköğretimde Öğrenci Başına Beslenme Harcaması	TL	Sağlık, Kültür Ve Spor Daire Başkanlığı	
	Yükseköğretimde Öğrenci Yaşamından Memnuniyet Oranı	Oran	Sağlık, Kültür Ve Spor Daire Başkanlığı	
	Yükseköğretimde Öğrencilere Sunulan Sağlık Hizmetinden Yararlanan Öğrenci Sayısının Toplam Öğrenci Sayısına Oranı	Oran	Sağlık, Kültür Ve Spor Daire Başkanlığı	

### 3- Stratejik Plan Deęerlendirme Tabloları

(Üniversitemiz 2019-2023 Dönemi Stratejik Planı kapsamında, İlgili birim bölümü dikkate alınarak 2023 yılı faaliyet döneminde mevcut olan performans göstergesine ait gerçekleşme durumuna yer verilecektir.)

(Amaç, Hedef ve Performans Göstergeleri hakkında detaylı bilgi için 2019-2023 Dönemi Stratejik Planda- <http://sgdb.cu.edu.tr/tr/Belgeler/PlanProgramveRaporlar/CU20192023SP.pdf> yer alan hedef kartlarına bakınız.)

STRATEJİK AMAÇ-HEDEF NO	PERFORMANS GÖSTERGESİ (2023 YILI DİKKATE ALINACAKTIR.)	2023 YILI GERÇEKLEŞME SONUCU	İLGİLİ BİRİMLER
1-1.	SCI/SCI-E/SSCI/AHCI Endeskelerine giren toplam yayın sayısı	10	Akademik Birimler-Bilgi İşlem Daire Başkanlığı
	SCI/SCI-E/SSCI/AHCI Endeskelerine giren her bir yayın için ilgili dergi etki faktörleri toplam sayısı	28.4	
	SCI/SCI-E/SSCI/AHCI Endeskelerine giren dergilerde yapılan toplam atıf sayısı	222	
	Bilimsel araştırma yöntemleri ve araştırma sonuçlarının yayına dönüştürülmesi konusunda eğitim alan öğretim elemanı sayısı		
1-2.	Ulusal dış kaynaklı (TÜBİTAK vb. kamu kurum ve kuruluşlar, sanayi işbirliği) proje sayısı		Akademik ve İdari Birimler
	Uluslararası (AB, NATO vb.) kaynaklı proje sayısı		
1-3.	SCI/SCI-E/SSCI/AHCI Endekslerine giren toplam doktora tez sayısı		Akademik Birimler
	SCI/SCI-E/SSCI/AHCI Endekslerine giren doktora tezinden üretilmiş toplam yayın sayısı		
	SCI/SCI-E/SSCI/AHCI Endekslerine giren toplam yüksek lisans tez sayısı		
	SCI/SCI-E/SSCI/AHCI Endekslerine giren yüksek lisans tezinden üretilmiş toplam yayın sayısı		
	SCI/SCI-E/SSCI/AHCI Endekslerine giren doktora tezlerinden üretilmiş etki değeri 0,80 ve üzeri olan dergilerdeki toplam yayın sayısı		
	SCI/SCI-E/SSCI/AHCI Endekslerine giren yüksek lisans tezlerinden üretilmiş etki değeri 0,80 ve üzeri olan dergilerdeki toplam yayın sayısı		
1-4.	Yeni kurulan mükemmeliyet merkezi sayısı		Akademik ve Genel Sekreterlik
1-5.	Alınan toplam patent sayısı		Akademik Birimler
	Faydalı model ve endüstriyel tasarım toplam sayısı		
2-1.	Ön lisans, lisans ve lisansüstü düzeylerde değerlendirilen eğitim programı sayısı		Akademik Birimler, Öğrenci İşleri Daire Başkanlığı, Bilgi İşlem Daire Başkanlığı
	İç ve dış paydaş toplantılarında belirtilen görüşlerin yansıtıldığı eğitim programı sayısı		
	Uluslararası eğilimlerin analiz edilmesi sonucu ihtiyaç duyulan yeniliklerin müfredata yansıtıldığı eğitim programı sayısı		
	Saha uygulamalarının daha etkin yapılması amacıyla değerlendirilen eğitim programı sayısı		
	Eğitim programlarının gözden geçirilerek EOBS bilgileri güncellenen program sayısı		
2-2.	Bağılı değerlendirme sisteminiz, mezun kalitesini artırma yönünde revize edildi mi?	(Evet)	Akademik Birimler, Sürekli Eğitim AUM, Uzaktan Eğitim AUM, Öğrenci İşleri Daire Başkanlığı, Bilgi İşlem Daire Başkanlığı,
	Değişim programları ile Üniversitemiz dışında eğitim alan öğrenci sayısı		
	Uzaktan eğitim yoluyla yaşam boyu öğrenme programlarından yararlanan öğrenci sayısı		

	Program hedef ve amacında belirtilen yabancı dil düzeyindeki öğrenci sayısı		
2-3.	Açılan eğitim becerilerini geliştirme programı sayısı		Eğitim Fakültesi ve Diğer Akademik Birimler
	Eğitim becerilerini geliştirme eğitimi alan öğretim elemanı sayısı		
2-4.	Tezli yüksek lisans ve doktora öğrenci sayısı		Enstitüler ve Diğer Akademik Birimler, Öğrenci İşleri Daire Başkanlığı,
	Çok disiplinli /disiplinler arası açılan lisansüstü program sayısı		
	Yeni açılan tezli lisansüstü program sayısı		
	100 öncelikli alanda açılan doktora program sayısı		
	100 öncelikli alanda burslandırılan doktora öğrenci sayısı		

2-5.	Yükseköğretim Kurumları Sınavı (YKS)'de yüzde 5'lik dilime giren öğrenci sayısı		Akademik Birimler, Öğrenci İşleri Daire Başkanlığı, Bilgi İşlem Daire Başkanlığı
	Akredite edilmiş program sayısı		
3-1.	Kamu-sanayi işbirliği faaliyetleri kapsamında ziyaret edilen firma ve kuruluş sayısı		Akademik Birimler, Genel Sekreterlik, Sağlık, Kültür ve Spor Daire Başkanlığı, Bilgi İşlem Daire Başkanlığı, Dış İlişkiler Birimi
	Yurtiçi ve yurtdışında katılan tanıtım faaliyet sayısı		
	Uluslararası ortak yürütülen program sayısı		
	Üniversiteyle ilgili bilimsel, sosyal, sanatsal sportif alanlarına ilişkin medyada yayınlanan içerik sayısı		
3-2.	Akademik birimler ve AUM'de açılan eğitim, sertifikasyon programı/ders sayısı		Akademik Birimler, Genel Sekreterlik (Sürekli Eğitim Araştırma ve Uygulama Merkezi), Personel Daire Başkanlığı
	Programlardan yararlanan Üniversitemiz toplam öğrenci ve personel sayısı		
	Programlardan yararlanan kurum dışı kişi sayısı		
3-3.	Üniversitede gerçekleştirilen ulusal ve uluslararası sportif, kültürel ve sanatsal faaliyet sayısı		Sağlık, Kültür ve Spor Daire Başkanlığı, Akademik ve İdari Birimler
	Spor, sanat ve kültürel faaliyetlere katılan kişi sayısı		
	Üniversitemizde yapılan sosyal sorumluluk proje sayısı		
	Uluslararası işbirliğiyle yapılan ve sosyal-beşeri konuları kapsayan proje sayısı		
3-4.	Düzenlenen mezunlar günü sayısı		Genel Sekreterlik, Akademik Birimler, Öğrenci İşleri Daire Başkanlığı, Bilgi İşlem Daire Başkanlığı
	Başarılı mezunlarımızın Üniversitemizde konuşmacı olarak katıldığı toplantı sayısı		
	Mezun takip sisteminde kayıtlı olan mezun öğrenci sayısı		
	Paydaş olarak görüşüne başvuru alan mezun sayısı		
4-1.	Toplam patent başvuru sayısı		BAP, Akademik Birimler, Genel Sekreterlik, Bilgi İşlem Daire Başkanlığı
	Faydalı model/endüstriyel tasarım toplam başvuru sayısı		
	Düzenlenen patent günleri, patent sergisi ve verilen konferans sayısı		
4-2.	Lisans ve lisansüstü seviyesinde girişimcilik, teknoloji yönetimi ve inovasyon yönetimi ders sayısı		Akademik ve Genel Sekreterlik, Bilgi İşlem Daire Başkanlığı
	Teknoloji Transfer Ofisi, teknokent ve kuluçka merkezinde çalışan tam zamanlı kişi sayısı		
	Üniversite dışına ve içine yönelik düzenlenen girişimcilik, teknoloji yönetimi ve inovasyon yönetimi eğitimi/sertifika programı sayısı		
	Yenilikçi fikirlerin belirlenmesine yönelik olarak üniversitenin tüm öğrencilerini ve personelini kapsamına alan ödüllü, yenilikçi fikir ve iş modeli yarışma sayısı		
	Akademisyenlerin Teknokent'te ve kuluçka merkezinde, ortak veya sahip olduğu faal firma sayısı		

4-3.	Üniversite öğrencilerinin ya da mezun olanların teknokentlerde, kuluçka merkezlerinde, TEKMER'lerde ortak veya sahip olduğu faal firma sayısı		Bilgi İşlem Daire Başkanlığı, Genel Sekreterlik
	Akademisyenlerin teknokentlerde, kuluçka merkezlerinde, TEKMER'lerde ortak veya sahip olduğu firmalarda istihdam edilen kişi sayısı		
4-4.	Üniversite-sanayi işbirliğinde yapılan Ar-Ge ve yenilik projeleri sayısı		Akademik Birimler, Bilimsel Araştırma Projeleri Koordinasyon Birimi, Dış İlişkiler Birimi, Bilgi İşlem Daire Başkanlığı, Personel Daire Başkanlığı, Strateji Geliştirme Daire Başkanlığı, Hukuk Müşavirliği
	Üniversite-sanayi işbirliğinde yapılan Ar-Ge ve yenilik projelerinden alınan fon tutarı (TL)		
	Uluslararası işbirliği ile yapılan Ar-Ge ve yenilik proje sayısı		
	Uluslararası Ar-Ge ve yenilik işbirliklerinden elde edilen fon tutarı (TL)		
	İşbirliği protokolleri çerçevesinde Üniversitemiz dışında görevlendirilen öğretim elemanı/öğrenci sayısı		
5-1.	İdari personel iş doyumu artış oranı (%)		Genel Sekreterlik, Personel Daire Başkanlığı
	İdari personel kurumsal bağlılık artış oranı (%)		
	Temel yetkinliklere yönelik eğitim sayısı		
	İşle ilgili yetkinlik eğitimi sayısı		
	Yönetsel yetkinlik eğitim sayısı		
5-2.	Toplam eğitim alanı (m2)		Yapı İşleri ve Teknik Daire Başkanlığı, Akademik Birimler, Bilgi İşlem Daire Başkanlığı
	Yenilenen eğitim ve çalışma alanı (m2)		
	Teknolojik donanımı iyileştirilen eğitim alanı (m2)		

	Merkezi Kütüphane tarafından sunulan elektronik ve basılı yayın ile veri tabanı sayısı		Kütüphane ve Dokümantasyon Daire Başkanlığı
	Merkezi Kütüphaneden yararlanan kişi sayısı		
5-3.	Veri işleme ve depolama kapasitesi (TB)		Bilgi İşlem Daire Başkanlığı
	İnternete bağlanma hızı (MBPS)		
	Kampüs kablosuz erişim bağlantı nokta sayısı		
	Üniversite hizmetlerine yönelik otomasyonların entegrasyon oranı (%)		
5-4.	Dış kaynaklı proje sayısı		Bilimsel Araştırma Projeleri Koordinasyon Birimi, Strateji Geliştirme Daire Başkanlığı, Genel Sekreterlik
	Ulusal ve uluslararası danışmanlık ve araştırma fonlarından sağlanan kaynak tutarı (TL)		
	Bağış tutarı (TL)		

#### **4- Performans Bilgi Sisteminin Değerlendirilmesi**

(Performans göstergelerine ilişkin değerlendirmeler, veri toplanması, işlenmesi ve kalitesine ilişkin değerlendirmeler, veri elde edilmeyen durumlar ve nedenleri ile performans bilgi sisteminin geliştirilmesine yönelik birim tarafından yapılan tespitlere ve yürütülen çalışmalara yer verilecektir.)

#### **5- Diğer Hususlar**

(Bu bölüme, yukarıdaki ana başlıklarda yer almayan ancak birimin açıklanmasını gerekli gördüğü diğer hususlara özet olarak yer verilecektir. Birimin açıklanmasını gerekli gördüğü başkaca hususlar yok ise bu bölüme raporda yer verilmeyecektir.)

## **IV- KURUMSAL KABİLİYET ve KAPASİTENİN DEĞERLENDİRİLMESİ**

### **A- ÜSTÜNLÜKLER**

Adana Meslek Yüksekokulunun:

- Bilgisayar Programcılığı, İnşaat Teknolojisi, Elektronik Teknolojisi ile Muhasebe ve Vergi Uygulamaları Programlarının akredite olması.
- Ekonomik büyüklük bakımından ülkenin ön sıralarında yer alan kentlerinden birinde yer alması.
- Kent merkezinde yer alması ve erişilebilirliğinin kolay olması,
- Örgün eğitimin yanında uzaktan eğitim faaliyetlerini de sürdürmesi,
- 18 farklı programda eğitim-öğretim imkânı sunması,
- Bölgede bulunan meslek yüksekokulları arasında yüksek tercih edilme oranına sahip olması,
- Sürekli kendini geliştirmeye çalışan idari ve öğretim elemanı kadrosu,
- Yeniliklere açık, katılımcı ve iletişimi kolay bir yönetim anlayışına sahip olması,

- Mevcut programlarının, sektörün ara eleman ihtiyaları göz önüne alınarak belirlenmiř olması ve talep gören programlar olması,
- Uygulamaya yönelik derslerinin önemli bir bölümünün sektörle iřbirlięi içerisinde verilmesi ve sektörün dinamiklerinin yakından takip edilmesine imkân verilmesi,
- Öğrencilerinin, sektörle olan güçlü ilişkiler sayesinde kolayca staj imkânı bulması ve mezun olduklarında istihdam alanlarının geniş olması,
- Eğitim amaçlı teknik gezi, seminer, spor, sanat ve kültürel faaliyetlere yönelik imkanlar sunması.

### **B- ZAYIFLIKLAR**

- Yüksekokulumuz Bölümlerine ait uygulama laboratuvarları ve atölyelerinin yeterli olmaması, alet ve ekipmanların hızlı gelişen teknolojinin gerisinde kalmıř olması,
- Mezun takip sisteminin yeterli düzeyde olmaması,
- Öğretim elemanlarının yurt içi ve yurt dışı eğitim kurumlarıyla yeteri kadar bağlantılarının bulunmaması,
- Okula ait yerleşke ve fiziki yapının bakım ve onarımında yeterli finansal desteęin sağlanamaması,
- Akademik personelin araştırma geliştirme faaliyetlerine yönelik yeterli finansal destek sağlanamaması,
- İdari personel sayısının yetersiz olması,

## **C- DEĞERLENDİRME**

Yüksekokulumuzun kuruluş amacına yönelik, Üniversitemiz ve Okulumuz için belirlenen misyon ve vizyon çerçevesinde; 2024 yılında tüm akademik ve idari personelimize eğitim öğretim faaliyetleri yürütülmüştür. Bu faaliyetler kapsamında, tüm iş ve işlemler Üniversitemiz Kalite Koordinatörlüğü ile işbirliği çerçevesinde gerçekleştirilmiştir.

Yeterli sayıda öğretim elemanı bulunmayan programlarımız için öğretim elemanı kadrolarının tahsis edilmesi yönünde talepler oluşturulmuş 2023-2024 eğitim öğretim döneminde iki öğretim görevlisi kadrosu yüksekokulumuza aktarılmıştır.

İdari personel sayısının artırılması, emekli olan personelin yerine yeni personel istihdam edilmesi İdari personel kadrosunun güçlendirilmesi için genç dinamik personellerin istihdam edilmesi yönünde girişimler devam etmektedir.

Öğrenci odaklı, uygulamalı eğitime önem veren bir okul olarak sektör ile işbirliği devam ettirilmiş yeni protokoller imzalanmıştır.

Bilgisayar laboratuvarında bulunan bilgisayarlara gerekli teknik donanımlar sağlanmış ve güçlendirilmiştir. Okulumuza ait binaların bakım, onarım ve boyama işlemleri 2024 yılında başlatılmış 2025 yılında da devam edecek şekilde planlamalar yapılmıştır.

## V- ÖNERİ VE TEDBİRLER

Adana Meslek Yüksekokulunda uygulanan stratejiler ve belirlene uzun vadeli hedefler çerçevesinde, hızla değişen, bilgiye dayalı üretim süreçlerinin ihtiyaç duyduğu nitelikte ve gelişen teknolojiye uyum sağlama becerisine sahip ara eleman yetiştirebilmek için temel amaç, eğitim- öğretim programlarını iyileştirmek ve geliştirmektir. Halihazır yapısıyla, bölgede bulunan Mesleki ve Teknik Orta Öğretim Kurumları ile sanayi ve hizmet sektörleri arasındaki bağı kuran önemli bir halka işlevine de sahiptir.

Belirlenen uzun ve kısa vadeli hedeflere ulaşılmasında; Yüksekokulumuzun akademik, idari ve teknik personel ihtiyacı, uygulama derslerinin yürütüldüğü atölye ve laboratuvarların makine, teçhizat ve donanım eksikliği, kısa vadede çözülmesi gerekli öncelikli sorunlardır. Ayrıca, okulumuzun kent merkezinde olması ve 35 yıllık bir deneyime sahip olması nedeniyle tercih edilebilirliği yüksektir. Ancak programlardaki öğrenci sayısının fazla olması, uygulama derslerinin etkin yürütülmesini olumsuz etkilemektedir. Özellikle teknik programlarda öğrenci kontenjanlarının düşürülmesi eğitim kalitesi açısından uygun olacaktır.

Yüksekokul bünyesinde dört program akredite olmuştur. Akredite olan program sayısı arttırılmalıdır. Öğrencilerimiz eğitim hayatları ve mezun olduktan sonraki hayatlarında kariyer planlamalarına destek olacak daha güçlü bir iletişim ağı kurulmalı, bu amaçla düzenlenen faaliyetlerin sayısı arttırılmalıdır.

## EKLER

### EK-1 HARCAMA YETKİLİSİ İÇ KONTROL GÜVENCE BEYANI

#### İÇ KONTROL GÜVENCE BEYANI\*

Harcama yetkilisi olarak görev ve yetkilerim çerçevesinde;

Harcama birimimizce gerçekleştirilen iş ve işlemlerin idarenin amaç ve hedeflerine, iyi mali yönetim ilkelerine, kontrol düzenlemelerine ve mevzuata uygun bir şekilde gerçekleştirildiğini, birimimize bütçe ile tahsis edilmiş kaynakların planlanmış amaçlar doğrultusunda etkili, ekonomik ve verimli bir şekilde kullanıldığını, birimimizde iç kontrol sisteminin yeterli ve makul güvenceyi sağladığını bildiririm.

Bu güvence, harcama yetkilisi olarak sahip olduğum bilgi ve değerlendirmeler, yönetim bilgi sistemleri, iç kontrol sistemi değerlendirme raporları, izleme ve değerlendirme raporları ile denetim raporlarına dayanmaktadır.

Bu raporda yer alan bilgilerin güvenilir, tam ve doğru olduğunu beyan ederim.

(ADANA – 15/01/2025)\*\*\*

**Prof. Dr. Nuriye SAY**  
**Yüksekokul Müdürü**

\* Harcama yetkilileri tarafından imzalanan iç kontrol güvence beyanı birim faaliyet raporlarına eklenir.

\*\* Yıl içinde harcama yetkilisi değişmişse “benden önceki harcama yetkilisi/yetkililerinden almış olduğum bilgiler” ibaresi de eklenir.

\*\*\* Harcama yetkilisinin herhangi bir çekincesi varsa bunlar liste olarak bu beyana eklenir ve beyanın bu çekincelerle birlikte dikkate alınması gerektiği belirtilir.