



ÇUKUROVA ÜNİVERSİTESİ

2025 Yılı

(Adana Meslek Yüksekokulu)

Birim Faaliyet Raporu

Ocak 2026

ADANA

Çukurova Üniversitesi
Adana Meslek Yüksekokulu
Beyazevler/ADANA
<https://adanamyocu.edu.tr/>

İçindekiler

BİRİM YÖNETİCİSİ SUNUŞU	4
I- GENEL BİLGİLER	5
A- MİSYON VE VİZYON	6
B- YETKİ, GÖREV VE SORUMLULUKLAR	6
C- İDAREYE İLİŞKİN BİLGİLER	6
1- Fiziksel Yapı	7
2- Teşkilat Yapısı	8
a- Akademik Yapı	8
b- İdari Yapı	9
3- Teknoloji ve Bilişim Altyapısı	10
4- İnsan Kaynakları	12
a- Akademik Personel	12
b- İdari Personel	13
5- Sunulan Hizmetler	15
a- Eğitim-Öğretim Hizmetleri	15
b- Araştırma ve Geliştirme Hizmetleri	Hata! Yer işareti tanımlanmamış.
c- Sağlık Hizmetleri	Hata! Yer işareti tanımlanmamış.
d- İdari Hizmetler	18
e- Kültür ve Sanat Hizmetleri	18
f- Kütüphane Hizmetleri	18
g- Spor Hizmetleri	19
h- Kafeterya Hizmetleri	19
i- Diğer Hizmetler	Hata! Yer işareti tanımlanmamış.
6- Yönetim ve İç Kontrol Sistemi	Hata! Yer işareti tanımlanmamış.
D- DİĞER HUSUSLAR	HATA! YER İŞARETİ TANIMLANMAMIŞ.
II- AMAÇ VE HEDEFLER	19
A- TEMEL POLİTİKALAR VE ÖNCELİKLER	19
B- BİRİMİN STRATEJİK PLANDA YER ALAN AMAÇ VE HEDEFLER	19
C- DİĞER HUSUSLAR	20
III- FAALİYETLERE İLİŞKİN BİLGİ VE DEĞERLENDİRMELER	20
A- MALİ BİLGİLER	20
1- Bütçe Uygulama Sonuçları	20
2- Temel Mali Tablolara İlişkin Açıklamalar	Hata! Yer işareti tanımlanmamış.
3- Mali Denetim Sonuçları	Hata! Yer işareti tanımlanmamış.
4- Diğer Hususlar	Hata! Yer işareti tanımlanmamış.
B- PERFORMANS BİLGİLERİ	20
1- Program, Alt Program, Faaliyet Bilgileri	20
2- Performans Sonuçlarının Değerlendirilmesi	23
3- Stratejik Plan Değerlendirme Tabloları	26
4- Performans Bilgi Sisteminin Değerlendirilmesi	Hata! Yer işareti tanımlanmamış.
5- Diğer Hususlar	Hata! Yer işareti tanımlanmamış.
IV- KURUMSAL KABİLİYET VE KAPASİTENİN DEĞERLENDİRİLMESİ	28
A- ÜSTÜNLÜKLER	28

B- ZAYIFLIKLAR.....	30
C- DEĞERLENDİRME	30
V- ÖNERİ VE TEDBİRLER.....	31
EKLER.....	HATA! YER İŞARETİ TANIMLANMAMIŞ.
EK-1 HARCAMA YETKİLİSİ İÇ KONTROL GÜVENCE BEYANI.....	HATA! YER İŞARETİ TANIMLANMAMIŞ.

BİRİM YÖNETİCİSİ SUNUŞU

Adana Meslek Yüksekokulu, kurulduğu 1989 yılından günümüze kadar nitelikli iş gücü ihtiyacına katkı sağlamak amacıyla bünyesinde farklı programlarda eğitim-öğretim faaliyetlerini sürdürmektedir. İlk olarak 1990-1991 eğitim-öğretim yılında Teknik Programlar Bölümü bünyesinde Bilgisayar Programcılığı ve Maden programlarında öğretime başlanmıştır. Takip eden yıllarda İklimlendirme ve Soğutma, Tekstil ile Moda-Konfeksiyon programlarına öğrenci alınmış, bu programlarda ikinci öğretime de geçilmiştir.



2002-2003 eğitim-öğretim yılında METEB uygulaması ve 4702 sayılı Kanun kapsamında meslek liseleriyle ilişkilendirilen Elektrik, Endüstriyel Elektronik, Kimya, Makine, Makine-Resim-Konstrüksiyon, Matbaacılık, Mobilya ve Dekorasyon, Otomotiv ve Muhasebe programlarının açılmasıyla birlikte program sayısı 12'ye, öğrenci sayısı ise 2.200'e ulaşmıştır. Aynı yıl Yüksekokulumuz, Çukurova Üniversitesi yerleşkesinden ayrılarak Beyazevler Yerleşkesine taşınmıştır.

Radyo ve Televizyon Yayımcılığı, Çocuk Gelişimi, Cilt Bakımı ve Güzellik ile Kuaförlük programlarının açılmasıyla program sayısı 16'ya yükselmiştir. Elektrik, Endüstriyel Elektronik ve Muhasebe programlarında normal öğretime geçilmiş; 2004-2005 eğitim-öğretim yılında Bilgisayar Teknolojisi ve Programlama Programında uzaktan öğretim uygulaması başlatılmıştır.

Otomotiv Teknolojisi Programı 2003-2004 eğitim-öğretim yılında faaliyete geçmiştir. Muhasebe ve Vergi Uygulamaları Programında 2002-2003 eğitim-öğretim yılında normal öğretime, 2004-2005 eğitim-öğretim yılında ikinci öğretime, 2007-2008 eğitim-öğretim yılında ise uzaktan öğretime başlanmıştır. İnşaat Teknolojisi Programında normal öğretim 2002-2003 eğitim-öğretim yılında, ikinci öğretim ise 2010-2011 eğitim-öğretim yılında açılmıştır.

2010-2011 eğitim-öğretim yılında Makine ile Makine Resim ve Konstrüksiyon programlarında, 2012-2013 eğitim-öğretim yılında ise Emlak Yönetimi Programında normal öğretime geçilmiştir. 2014-2015 eğitim-öğretim yılında Tasarım Bölümü bünyesinde Moda Tasarımı Programı açılmış; İç Mekân Tasarımı Programında ise 2015-2016 eğitim-öğretim yılında normal ve ikinci öğretim başlatılmıştır.

Son olarak, 2020-2021 eğitim-öğretim yılında Gıda Teknolojisi Programı açılmış; 2021-2022 eğitim-öğretim yılında Saç Bakımı ve Güzellik Programında normal öğretime geçilmiştir. 2022-2023 eğitim-öğretim yılında Makine, Tekstil, Elektrik, Elektronik Teknolojisi ile İklimlendirme ve Soğutma programlarında öğrencilerin mesleki beceri ve tecrübelerini artırmak amacıyla "İşletmede Mesleki Eğitim" uygulamasına başlanmıştır. 2023-2024 eğitim-öğretim yılında ise ikinci öğretim programları kapatılmıştır.

2025-2026 eğitim-öğretim yılı başı itibarıyla Yüksekokulumuzda 15 bölüme bağlı olarak farklı öğretim türlerinde toplam 18 programda kayıtlı yaklaşık 4.500 öğrenci bulunmaktadır.

Yüksekokulumuzda 2025-2026 eğitim-öğretim yılında; 26 derslik, 8 bilgisayar laboratuvarı, 2 makine laboratuvarı, 2 elektrik ve elektronik laboratuvarı, 2 otomotiv laboratuvarı, 1 inşaat laboratuvarı, 1 moda tasarım atölyesi, 1 tekstil atölyesi, 2 cilt bakım atölyesi, 2 iklimlendirme ve soğutma atölyesi, 1 marangoz atölyesi, 1 drama salonu ve 1 Radyo ve Televizyon Stüdyosu bulunmaktadır.

Günümüzün yoğun rekabet koşullarında, bilgiye dayalı endüstriyel yapı içerisinde bilişim ve iletişim teknolojilerini etkin kullanan, alanında yetkin, teknolojik gelişmeleri takip eden ara elemanlar yetiştirmeyi amaçlayan Meslek Yüksekokulumuz; toplumun taleplerine duyarlı, katılımcılığı esas alan, şeffaf ve hesap verebilir bir yönetim anlayışıyla faaliyetlerini sürdürmektedir. Bu doğrultuda, 2025 Mali Yılı için tahsis edilen kaynakların etkin, verimli ve hesap verme sorumluluğu bilinciyle kullanılmasına azami özen gösterilmiştir.

5018 sayılı Kamu Mali Yönetimi ve Kontrol Kanununun 41'inci maddesine dayanılarak hazırlanan Kamu İdarelerince Hazırlanacak Faaliyet Raporları Hakkında Yönetmelik hükümleri çerçevesinde hazırlanan Adana Meslek Yüksekokulu 2025 Mali Yılı İdare Faaliyet Raporu; Yüksekokulumuz kaynaklarının mali saydamlık ve hesap verebilirlik ilkeleri doğrultusunda, harcama yetkilileri ve birim faaliyet raporları esas alınarak kullanıldığını ortaya koymaktadır.

Raporun birinci bölümünde genel bilgilere yer verilmiş; idarenin yetki, görev ve sorumlulukları ile kurumsal yapısı değerlendirilmiştir. İkinci bölümde amaç ve hedefler açıklanmış, üçüncü bölümde 2025 yılı faaliyetlerine ilişkin bilgi ve değerlendirmeler sunulmuştur. Kurumsal güçlü ve gelişime açık yönlerin değerlendirilmesinin ardından, son bölümde öneri ve tedbirlere yer verilerek rapor sonuçlandırılmıştır.

Adana Meslek Yüksekokulu 2025 Yılı İdare Faaliyet Raporu, kamuoyuna sunulmak üzere Çukurova Üniversitesi Rektörlüğü Makamına arz edilmekte olup, raporun hazırlanmasında emeği geçen tüm çalışma arkadaşlarıma teşekkür ederim.

Prof. Dr. Hakkı ÇİFTÇİ
Yüksekokul Müdürü

I- GENEL BİLGİLER

(Kamu İdarelerince Hazırlanacak Faaliyet Raporları Hakkında Yönetmeliğin 18 inci maddesi "a) Genel bilgiler: Bu bölümde, idarenin misyon ve vizyonuna, teşkilat yapısına ve mevzuatına ilişkin bilgilere, sunulan hizmetlere, insan kaynakları ve fiziki kaynakları ile ilgili bilgilere, iç ve dış denetim raporlarında yer alan tespit ve değerlendirmelere kısaca yer verilecektir.)

A- MİSYON VE VİZYON

Mesleki yeterliliği olan, liderlik özellikleriyle donanmış, gelişen teknolojileri takip etmek için motive edilmiş ve kendini mesleki olarak yaşam boyu geliştirmenin önemini kavramış nitelikli mezunlar yetiştirmek, ayrıca sanayi ve hizmet sektörleri ile ilişkileri çeşitli projelerle güçlendirerek bölge kalkınmasına katkıda bulunmaktır.

Ülkemizde gelişmekte olan güncel teknolojik alanlardaki nitelikli eleman ihtiyacının karşılanmasına katkıda bulunacak, uygulamaya yönelik eğitim, öğretim, araştırma ve geliştirmeyi amaçlayan küresel yaklaşımı yerel açıdan esas alan, iş dünyasında tercih edilen ve yurtdışında da çalışabilecek yeterlilikte mezunlar veren kendini sürekli geliştiren öncü ve yenilikçi bir meslek yüksekokulu olmaktır.

B- YETKİ, GÖREV VE SORUMLULUKLAR

a) Akademik

- 1- 2547 Sayılı Kanun ve bu Kanuna dayalı olarak düzenlenen diğer ikincil mevzuat,
- 2- Diğer Kanun ve mevzuatlarla yüklenilen görev ve sorumluluklar.

b) İdari

- 1- 657 Sayılı Devlet Memurları Kanunu ve 2914 Sayılı Yüksek Öğretim Personel Kanunu ile bu kanunlara dayalı olarak düzenlenen mevzuat,
- 2- Diğer kanun ve mevzuatlarla yüklenilen görev sorumluluklar.

c) Mali

- 1- 5018 Sayılı Kamu Mali Yönetimi ve Kontrol Kanunu, 4734 Sayılı Kamu İhale Kanunu ve 4735 Sayılı Kamu İhale Sözleşmeleri Kanunu,
- 2- Diğer kanun ve mevzuatlarla yüklenilen görev ve sorumluluklar.

Yüksekokulun ve Bölümlerinin temsilcisi olan Yüksekokul Müdürü, 2547 Sayılı Kanun'un değişik 20. maddesi (b) fıkrasında belirtilen;

- Yükseköğretim Kurumlarına başkanlık etmek, Yükseköğretim Kurumlarının kararlarını uygulamak ve Yükseköğretim birimleri arasında düzenli çalışmayı sağlamak,
- Her öğretim yılı sonunda ve istendiğinde Meslek Yükseköğretim Kurumunun genel durumu ve işleyişi hakkında Rektöre rapor vermek,
- Yükseköğretim Kurumunun ödenek ve kadro ihtiyaçlarını gerekçesi ile birlikte Rektörlüğe bildirmek, Yükseköğretim bütçesi ile ilgili öneriyi yükseköğretim yönetim kurulunun da görüşünü aldıktan sonra Rektörlüğe sunmak,
- Yükseköğretim Kurumunun birimleri ve her düzeydeki personel üzerinde genel gözetim ve denetim görevini yapmak,
- Yükseköğretim Kanunu ile kendisine verilen diğer görevleri yapmaktadır.

C- İDAREYE İLİŞKİN BİLGİLER

1- Fiziksel Yapı

(Birim kullanımında olan hizmet binasının kapalı alan metrekare büyüklükleri, taşıt aracı, iş makineleri vb. varlıklara ilişkin faaliyet dönemi bilgilerine ve fiziki yapıların elde edilmesi ve kullanımı hususunda izlenen politikalar yazılacak ve tablolar doldurulacaktır. Ayrıca, harcama biriminin sahip olduğu fiziki yapılarından atıl olanlar ile gelecek dönemlerde temin edilmesi düşünülen fiziki yapılara ilişkin bilgilere bu başlık altında yer verilecektir.)

Kapalı alanlara ilişkin bilgiler aşağıdaki tabloda gösterilmiştir

HİZMET BİNASI ALANLARI	ADET	KAPALI ALAN MİKTARI (m ²)	KAPASİTE (Kişi)
EĞİTİM ALANLARI			
Sınıf	26	800	750
Amfi			
Toplantı Salonu	1	80	40
Konferans Salonu	1	600	235
Bilgisayar Laboratuvarı	8	336	300
...			
SOSYAL ALANLAR			
Öğrenci Yemekhanesi	1	200	130
Personel Yemekhanesi	1	100	50
Kütüphane	1	60	40
Kantin	1	30	-
Kafeterya			
Dolu Lojman			
Boş Lojman			
Misafirhane			
Sinema Salonu			
Dinlenme Tesisleri			
Öğrenci Kulüpleri			
Mezun Öğrenciler Derneği			
Okul Öncesi (Anaokul)			
İlköğretim Okulu (Hastanede yatan çocuklar için)			
...			

KAPALI SPOR ALANLARI			
Yüzme Havuzu			
Basketbol Sahası			
Voleybol Sahası			
Kondisyon Salonu			
Güreş Antrenman Salonu			
Spor Salonu			
Kürek Evi			
Jimnastik Salonu			
Masa Tenisi Salonu		50	20
...			
İDARİ ALANLAR			
Akademik Personel Çalışma Ofisi	24	780	53
İdari Personel Çalışma Ofisi	10	200	17
Ambar	2	65	
Arşiv	3	20	
Atölyeler	6	190	240
...			
SAĞLIK ALANLARI			
Acil Servis			
Yoğun Bakım			
Ameliyathane			
Poliklinik			
Klinik			
Laboratuvar			
Eczane			
Radyoloji Alanı			
Nükleer Tıp Alanı			
Sterilizasyon Alanı			
Hemodiyaliz			
Mutfak			
Çamaşırhane			
Teknik Servis			
Kan Merkezi			
Yanık Ünitesi			
Onkoloji			
...			
DİĞER ALANLAR			
...			

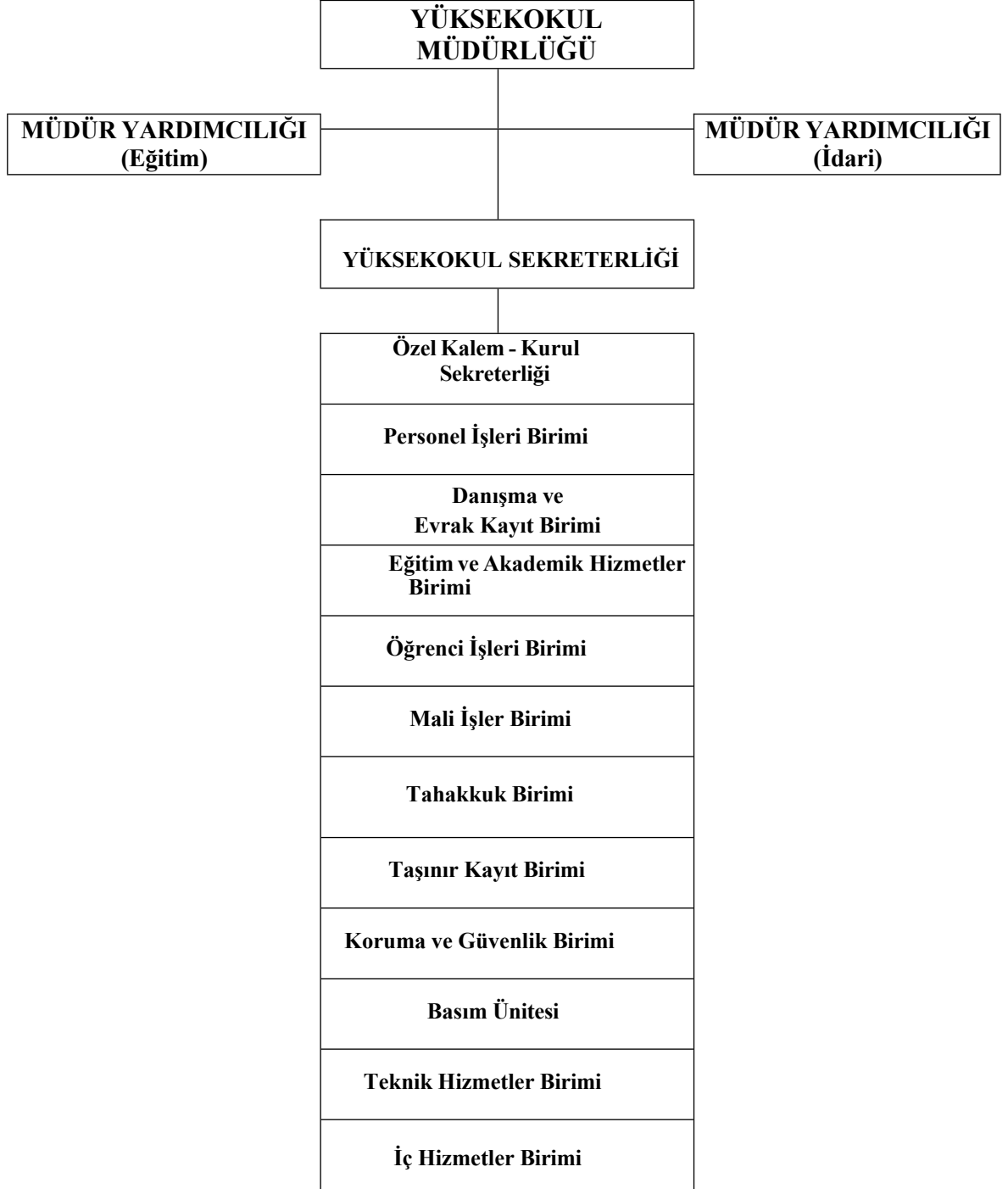
Açık spor tesislerine ilişkin bilgiler aşağıdaki tabloda gösterilmiştir.

AÇIK SPOR TESİSİ TÜRÜ	ADET	ALAN (m²)
Yüzme Havuzu		
Basketbol Sahası	1	
Voleybol Sahası	1	250
Atletizm Parkuru ve Sahası		
Tenis Kortu		
Halı Futbol Sahası		
Kum Saha (Futbol, Hentbol, Voleybol)		
Çim Futbol Sahası	1	800

b- İdari Yapı

(Bu başlık altında; birimin idari organizasyon şemasına, organizasyon yapısında rapor döneminde yapılan değişikliklere yer verilecektir.)

İdari Teşkilat Şeması



3- Teknoloji ve Bilişim Altyapısı

(Birimin kullanımında olan telefon, faks, bilgisayar, yazıcı, kütüphane kaynakları vb. varlıklara ilişkin faaliyet dönemi bilgilerine ve bilgi ve teknolojik kaynakların elde edilmesi ve kullanımı hususunda izlenen politikalar yazılacak ve tablolar doldurulacaktır. Ayrıca, harcama biriminin sahip olduğu bilgi ve teknolojik kaynaklardan atıl olanlar ile gelecek dönemlerde temin edilmesi düşünülen bilgi ve teknolojik kaynaklara ilişkin bilgilere bu başlık altında yer verilecektir.)

Bilgi ve teknolojik kaynaklara ilişkin bilgiler aşağıdaki tabloda gösterilmiştir.

Hesap Kodu	I. Düzey Kodu	II. Düzey Kodu	III. Düzey Kodu	IV. Düzey Kodu	Taşınır Kod Listesi	ADET
255	02	01	01	01	Masaüstü Bilgisayarlar (Sanal Server kayıtları var ise 255.02.01.01.99 kodlu satıra eklenebilir.)	283
255	02	01	01	02	Dizüstü Bilgisayarlar	14
255	02	01	01	03	Tablet Bilgisayarlar	7
255	02	01	01	04	Cep Bilgisayarları	-
255	02	01	01	99	Diğer Bilgisayarlar (Sanal Serverlar vs.)	59
255	02	01	02		Bilgisayar Sunucu Kasaları ve Ekipmanları	283
255	02	01	02	01	Kule Sunucular	-
255	02	01	02	02	Blade Sunucular	-
255	02	01	02	03	Raf Sunucular	-
255	02	01	02	04	Data Kasaları ile Sunucu ve Ağ Cihazı Kabinleri	-
255	02	01	02	99	Diğer Bilgisayar Sunucu Kasaları ve Ekipmanları	283
255	02	02	01		Yazıcılar ve Okuyucular	54
255	02	02	02		Tarayıcılar	2
255	02	02	04		Yedekleme Cihazları (Harici Yedekleme Üniteleri)	9
255	02	03	01		Fotokopi Makineleri	3
255	02	04	01		Telefonlar	17
255	02	04	02		Faks Cihazları	-
255	02	04	03	01	Modemler (SDH ve Erişim Cihazları)	-
255	02	04	03	02	Swichler (Anahtarlar)	5
255	02	04	03	03	Hublar	-
255	02	04	03	04	Routerler (Yönlendirici Cihazlar)	-
255	02	04	03	05	İletişim Ağ Cihazları	-
255	02	04	03	06	Çok Fonksiyonlu Network Cihazları	-
255	02	04	03	07	İletişim Çeviricileri	-
255	02	04	03	08	Firewall Cihazları	-
255	02	04	03	99	Diğer Network Cihazları	-
255	02	05	01	01	Projektörler (Projeksiyon Cihazları)	41
255	02	05	01	02	Tepegözler (Slayt Cihazları)	-
255	02	05	02	01	Müzik Çalarlar ve Kaydediciler ile Donanımları (Radyo, Kaset Çalar, Müzik Setleri vb.)	-
255	02	05	02	02	Televizyonlar	2
255	02	05	02	03	Videolar	-
255	02	05	04	01	Kameralar	7
255	02	05	04	02	Fotoğraf Makineleri	7
255	02	99	04	01	Daktilolar	-
255	06	05			Kitap, Belge, El Yazmaları ve Nadir Eserler (Tarihi Değeri Olan)	-
255	07	02	01		Kitaplar	-
255	07	02	02	01	Dergiler	-
255	07	02	02	02	Gazeteler	-
255	07	02	03		Tezler ve Araştırma Çalışmaları	-
...					...	

Birim hizmetlerinde kullanılan/sunulan yazılımlara ilişkin bilgiler aşağıdaki tabloda gösterilmiştir.

Yazılım	Açıklama	Yazılım Edinim Şekli			
		Bilgi İşlem DB	Satın Alma	Kiralama	Kamu Kurumu
ÇÜBİS	Otomasyon	X			
KİOS	Otomasyon	X			
KBS (Maaş, Ekders, Satınalma, Ayniyat)	Otomasyon				X
MYS					X
DMİS					X
E-SGK					X
Microsoft Teams		X			

4- İnsan Kaynakları

a- Akademik Personel

(Birim faaliyet dönemi sonunda mevcut akademik personel kaynakları, istihdam şekli, hizmet sınıfları, kadro unvanları, hizmet yılı, yaş vb. bilgilerine yer verilecektir. Ayrıca bu başlık altında birim personel ihtiyacı ya da personel fazlasına ilişkin değerlendirmeler ile istihdam politikası ve politika değişikliklerine ilişkin açıklamalar yazılacaktır. Akademik personel istihdam etmeyen birimler tarafından, bu bölüme raporda yer verilmeyecektir.)

Akademik personelin istihdam şekline ilişkin bilgileri aşağıdaki tabloda gösterilmiştir.

İSTİHDAM ŞEKLİ	FİİLİ ÇALIŞAN PERSONEL SAYISI
Kadrolu Akademik Personel	51
Sözleşmeli Akademik Personel	1
TOPLAM	52

Akademik personelin unvanlarına ilişkin bilgileri aşağıdaki tabloda gösterilmiştir.

UNVANI	FİİLİ ÇALIŞAN PERSONEL SAYISI
Profesör	5
Doçent	3
Doktor Öğretim Üyesi	1
Öğretim Görevlisi (Okutman, Uzman vs. Dahil)	43
Araştırma Görevlisi	-
TOPLAM	52

Yabancı uyruklu akademik personelin unvanlarına ilişkin bilgileri aşağıdaki tabloda gösterilmiştir.

UNVANI	GELDİĞİ ÜLKE ADI	FİİLİ ÇALIŞAN PERSONEL SAYISI
Profesör		
Doçent		
Doktor Öğretim Üyesi		
Öğretim Görevlisi (Okutman, Uzman vs. Dahil)	Azerbaycan Cumhuriyeti	1
Araştırma Görevlisi		
TOPLAM		

Görevlendirilen akademik personel sayılarına ilişkin bilgiler aşağıdaki tabloda gösterilmiştir.

UNVANI	ÇEŞİTLİ ÜNİVERSİTELERDEN BİRİMİMİZDE GÖREVLENDİRİLEN AKADEMİK PERSONEL SAYISI	BİRİMİMİZDEN ÇEŞİTLİ ÜNİVERSİTELERE GÖREVLENDİRİLEN AKADEMİK PERSONEL SAYISI
Profesör		
Doçent		
Doktor Öğretim Üyesi	1	
Öğretim Görevlisi (Okutman, Uzman vs. Dahil)		
Araştırma Görevlisi		
TOPLAM		

Akademik personelin hizmet yıllarına ilişkin bilgileri aşağıdaki tabloda gösterilmiştir.

HİZMET SÜRESİ	0-5 YIL	6-10 YIL	11-15 YIL	16-20 YIL	21-25 YIL	26-30 YIL	31 YIL VE ÜZERİ	*TOPLAM
KİŞİ SAYISI	3	9	9	5	6	7	13	52
YÜZDE (%)	3,77	17,31	17,31	9,32	11,54	13,47	25	100 (%)

Akademik personelin yaş aralıklarına ilişkin bilgileri aşağıdaki tabloda gösterilmiştir.

YAŞ ARALIĞI	0-25 YAŞ	26-30 YAŞ	31-35 YAŞ	36-40 YAŞ	41-50 YAŞ	51 YAŞ VE ÜZERİ	*TOPLAM
KİŞİ SAYISI		1	3	8	18	22	52
YÜZDE (%)		1,93	5,77	15,39	34,62	42,31	100 (%)

Sözleşmeli akademik personelin hizmet yıllarına ilişkin bilgileri aşağıdaki tabloda gösterilmiştir.

HİZMET SÜRESİ	0-5 YIL	6-10 YIL	11-15 YIL	16-20 YIL	21-25 YIL	26-30 YIL	31 YIL VE ÜZERİ	*TOPLAM
KİŞİ SAYISI						1		1
YÜZDE (%)						100		100 (%)

Sözleşmeli personelin yaş aralıklarına ilişkin bilgileri aşağıdaki tabloda gösterilmiştir.

YAŞ ARALIĞI	0-25 YAŞ	26-30 YAŞ	31-35 YAŞ	36-40 YAŞ	41-50 YAŞ	51 YAŞ VE ÜZERİ	*TOPLAM
KİŞİ SAYISI						1	
YÜZDE (%)						100	100 (%)

b- İdari Personel

(Birimin faaliyet dönemi sonunda mevcut idari personel kaynakları, istihdam şekli, hizmet sınıfları, kadro unvanları, hizmet yılı, eğitim durumu, yaş vb. bilgilerine yer verilecektir. Ayrıca bu başlık altında birimin personel ihtiyacı ya da personel fazlasına ilişkin değerlendirmeler ile istihdam politikası ve politika değişikliklerine ilişkin açıklamalar yazılacaktır.)

İdari personel sayılarına ilişkin bilgiler aşağıdaki tabloda gösterilmiştir.

İSTİHDAM ŞEKLİ	FİİLİ ÇALIŞAN PERSONEL SAYISI
Kadrolu İdari Personel	20
Sözleşmeli İdari Personel	1
İşçi	9
Geçici İşçi	
TOPLAM	30

İdari personelin hizmet sınıfına ilişkin bilgileri aşağıdaki tabloda gösterilmiştir.

HİZMET SINIFI	FİİLİ ÇALIŞAN PERSONEL SAYISI
Genel İdare Hizmetleri	24
Sağlık Hizmetleri Sınıfı	
Teknik Hizmetler Sınıfı	4
Eğitim ve Öğretim Hizmetleri Sınıfı	
Avukatlık Hizmetleri Sınıfı	
Din Hizmetleri Sınıfı	
Yardımcı Hizmetler Sınıfı	2
*TOPLAM	30

*Toplam personel sayısı, idari personel sayısı (Memur, VHKİ, Şef, Müdür vs.) toplamı ile eşit olmalıdır.

İdari personelin eğitim durumuna ilişkin bilgileri aşağıdaki tabloda gösterilmiştir.

EĞİTİM SEVİYESİ	FİİLİ ÇALIŞAN PERSONEL SAYISI	YÜZDE (%)
İlkokul		
Ortaokul	1	5
Lise	2	10
Ön lisans	7	35
Lisans	8	40
Yüksek Lisans	2	10
Doktora		
*TOPLAM		100 (%)

*Toplam personel sayısı, idari personel sayısı (Memur, VHKİ, Şef, Müdür vs.) toplamı ile eşit olmalıdır.

İdari personelin hizmet yıllarına ilişkin bilgileri aşağıdaki tabloda gösterilmiştir.

HİZMET SÜRESİ	0-5 YIL	6-10 YIL	11-15 YIL	16-20 YIL	21-25 YIL	26-30 YIL	31 YIL VE ÜZERİ	*TOPLAM
KİŞİ SAYISI		2	1	2	3	6	6	20
YÜZDE (%)		10	5	10	15	30	30	100 (%)

*Toplam kişi sayısı, idari personel sayısı (Memur, VHKİ, Şef, Müdür vs.) toplamı ile eşit olmalıdır.

İdari personelin yaş aralıklarına ilişkin bilgileri aşağıdaki tabloda gösterilmiştir.

YAŞ ARALIĞI	0-25 YAŞ	26-30 YAŞ	31-35 YAŞ	36-40 YAŞ	41-50 YAŞ	51 YAŞ VE ÜZERİ	*TOPLAM
KİŞİ SAYISI				2	7	11	20
YÜZDE (%)				10	35	55	100 (%)

*Toplam kişi sayısı, idari personel sayısı (Memur, VHKİ, Şef, Müdür vs.) toplamı ile eşit olmalıdır.

Sözleşmeli idari personelin eğitim durumuna ilişkin bilgileri aşağıdaki tabloda gösterilmiştir.

EĞİTİM SEVİYESİ	FİİLİ ÇALIŞAN PERSONEL SAYISI	YÜZDE (%)
Ön lisans		
Lisans	1	100
Yüksek Lisans		
Doktora		
*TOPLAM		100 (%)

*Toplam personel sayısı, sözleşmeli idari personel sayısı toplamı ile eşit olmalıdır.

Sözleşmeli idari personelin hizmet yıllarına ilişkin bilgileri aşağıdaki tabloda gösterilmiştir.

HİZMET SÜRESİ	0-5 YIL	6-10 YIL	11-15 YIL	16-20 YIL	21-25 YIL	26-30 YIL	31 YIL VE ÜZERİ	*TOPLAM
KİŞİ SAYISI	1							1
YÜZDE (%)	100							100 (%)

*Toplam kişi sayısı, sözleşmeli idari personel sayısı toplamı ile eşit olmalıdır.

Sözleşmeli idari personelinin yaş aralıklarına ilişkin bilgileri aşağıdaki tabloda gösterilmiştir.

YAŞ ARALIĞI	0-25 YAŞ	26-30 YAŞ	31-35 YAŞ	36-40 YAŞ	41-50 YAŞ	51 YAŞ VE ÜZERİ	*TOPLAM
KİŞİ SAYISI		1					1
YÜZDE (%)		100					100 (%)

*Toplam kişi sayısı, sözleşmeli idari personel sayısı toplamı ile eşit olmalıdır.

İşçilerin istihdam şekline ilişkin bilgileri aşağıdaki tabloda gösterilmiştir.

İSTİHDAM ŞEKLİ	FİİLİ ÇALIŞAN PERSONEL SAYISI
İşçiler (Sürekli)	9
Geçici İşçiler (Vizeli)	
TOPLAM	9

İşçilerin eğitim durumuna ilişkin bilgileri aşağıdaki tabloda gösterilmiştir.

EĞİTİM SEVİYESİ	FİİLİ ÇALIŞAN PERSONEL SAYISI	YÜZDE (%)
İlkokul	2	22,23
Ortaokul		
Lise	5	55,56
Ön lisans	1	11,12
Lisans	1	11,12
Yüksek Lisans		
Doktora		
*TOPLAM	9	100 (%)

*Toplam personel sayısı, işçi (sürekli) sayısı toplamı ile eşit olmalıdır.

İşçilerin hizmet yıllarına ilişkin bilgileri aşağıdaki tabloda gösterilmiştir.

HİZMET SÜRESİ	0-5 YIL	6-10 YIL	11-15 YIL	16-20 YIL	21-25 YIL	26-30 YIL	31 YIL VE ÜZERİ	*TOPLAM
KİŞİ SAYISI	1		1	6		1		9
YÜZDE (%)	11,12		11,12	66,67		11,12		100 (%)

*Toplam kişi sayısı, işçi (sürekli) sayısı toplamı ile eşit olmalıdır.

İşçilerin yaş aralıklarına ilişkin bilgileri aşağıdaki tabloda gösterilmiştir.

YAŞ ARALIĞI	0-25 YAŞ	26-30 YAŞ	31-35 YAŞ	36-40 YAŞ	41-50 YAŞ	51 YAŞ VE ÜZERİ	*TOPLAM
KİŞİ SAYISI		1			5	3	9
YÜZDE (%)		11,12			55,56	33,34	100 (%)

*Toplam kişi sayısı, işçi (sürekli) sayısı toplamı ile eşit olmalıdır.

5- Sunulan Hizmetler

a- Eğitim-Öğretim Hizmetleri

(Birim tarafından sunulan eğitim-öğretim hizmetleri hakkında bilgi verilecek ve tablolar –birim, şablondaki tablolar dışında tablo ekleyebilir- doldurulacaktır. Eğitim-öğretim hizmetleri sunulmayan birimler tarafından, bu bölüme raporda yer verilmeyecektir.)

Öğrenci kontenjanları ve doluluk oranlarına ilişkin bilgiler aşağıdaki tabloda gösterilmiştir.
(2025-2026 Eğitim-öğretim dönemi)

ÖĞRENCİ KONTENJANLARI VE DOLULUK ORANLARI				
BÖLÜM ADI	**YKS KONTENJANI	*YKS SONUCU YERLEŞEN	BOŞ KALAN	DOLULUK ORANI (%) (* / **)
Bilgisayar Programcılığı	80	80	0	100
Bilgisayar Programcılığı (UÖ)	120	120	0	100
Çocuk Gelişimi	30	30	0	100
Elektrik	60	60	0	100
Elektronik Haberleşme Teknolojisi (UÖ)	0	0	0	0
Elektronik Teknolojisi	50	50	0	100
Emlak Yönetimi	55	55	0	100
İç Mekân Tasarımı	30	30	0	100
İklimlendirme ve Soğutma Teknolojisi	30	30	0	100
İnşaat Teknolojisi	40	40	0	100
Makine	65	65	0	100
Moda Tasarımı	40	40	0	100
Muhasebe ve Vergi Uygulamaları	30	30	0	100
Muhasebe ve Vergi Uygulamaları (UÖ)	30	30	0	100
Otomotiv Teknolojisi	30	30	0	100
Radio ve Televizyon Programcılığı	0	0	0	100
Saç Bakımı ve Güzellik Hizmetleri	50	50	0	100
Tekstil Teknolojisi	25	25	0	100
Turizm ve Seyahat Hizmetleri	25	25	0	100
TOPLAM	790	790	0	100

Not: Enstitüler, kendi ilan ettikleri kontenjanları yazacaklardır.

Öğrenim gören öğrenci sayılarına ilişkin bilgiler aşağıdaki tabloda gösterilmiştir.
(2025-2026 Eğitim-öğretim dönemi)

BÖLÜM ADI	I. ÖĞRETİM	II. ÖĞRETİM	UZAKTAN ÖĞRETİM	TOPLAM
Bilgisayar Programcılığı	290	34	464	788
Çocuk Gelişimi	197	21	238	456
Elektrik	223	5		228
Elektronik Haberleşme Teknolojisi			171	171
Elektronik Teknolojisi	218			218
Emlak ve Emlak Yönetimi	217			217
İç Mekân Tasarımı	198	45		243
İklimlendirme Teknolojisi	115			115
İnşaat Teknolojisi	219	49		268
Makine	232	10		242
Moda Tasarımı	145	19		164
Muhasebe ve Vergi Uygulamaları	226	43	232	501
Otomotiv Teknolojisi	128			128
Radyo ve Televizyon Programcılığı	153	56		209
Saç Bakımı ve Güzellik Hizmetleri	168	2		170
Tekstil Teknolojisi	94			94
Turizm ve Seyahat Hizmetleri	207			207
TOPLAM	3030	284	1105	4419

Öğrenim gören yabancı uyruklu öğrenci sayılarına ilişkin bilgiler aşağıdaki tabloda gösterilmiştir.

(2025-2026 Eğitim-öğretim dönemi)

BÖLÜM ADI	I. ÖĞRETİM	II. ÖĞRETİM	UZAKTAN ÖĞRETİM	TOPLAM
Bilgisayar Programcılığı	2	1		3
Çocuk Gelişimi	1		1	2
Elektrik				
Elektronik Haberleşme Teknolojisi				
Elektronik Teknolojisi				
Emlak ve Emlak Yönetimi				
İç Mekân Tasarımı	2			2
İnşaat Teknolojisi	1			1
Makine	1			1
Moda Tasarımı				
Muhasebe ve Vergi Uygulamaları		1		1
Otomotiv Teknolojisi				
Radyo ve Televizyon Programcılığı				
Turizm ve Seyahat Hizmetleri				
TOPLAM	7	2	1	10

Mezun olan öğrenci sayılarına ilişkin bilgiler aşağıdaki tabloda gösterilmiştir.
(2024-2025 Eğitim-öğretim dönemi)

BÖLÜM ADI	I. ÖĞRETİM	II. ÖĞRETİM	UZAKTAN ÖĞRETİM	TOPLAM
Bilgisayar Programcılığı	60	24	28	112
Çocuk Gelişimi	46	1	39	86
Elektrik	29			29
Elektronik Haberleşme Teknolojisi			19	19
Elektronik Teknolojisi	22			22
Emlak ve Emlak Yönetimi	18			18
İç Mekân Tasarımı	13	7		20
İklimlendirme Teknolojisi	11			11
İnşaat Teknolojisi	25	8		33
Makine	61	4		65
Moda Tasarımı	10	5		15
Muhasebe ve Vergi Uygulamaları	49	2	29	80
Otomotiv Teknolojisi	21			21
Radyo ve Televizyon Programcılığı	17	11		28
Saç Bakımı ve Güzellik Hizmetleri	37			37
Tekstil Teknolojisi				16
Turizm ve Seyahat Hizmetleri				18
TOPLAM	453	62	115	630

Mezun olan yabancı uyruklu öğrenci sayılarına ilişkin bilgiler aşağıdaki tabloda gösterilmiştir.
(2024-2025 Eğitim-öğretim dönemi)

BÖLÜM ADI	I. ÖĞRETİM	II. ÖĞRETİM	UZAKTAN ÖĞRETİM	TOPLAM
Muhasebe ve Vergi Uygulamaları		1		1
TOPLAM		1		1

b- İdari Hizmetler

(Birim görev, yetki ve sorumlulukları çerçevesinde faaliyet dönemi içerisinde yerine getirilen idari hizmetleri hakkında bilgi -bilgiler tablo halinde eklenebilir- verilecektir.)

Birimimiz tarafından, görev, yetki ve sorumluluklar çerçevesinde faaliyet dönemi içerisinde idari hizmetlerin etkin, verimli ve mevzuata uygun şekilde yürütülmesi sağlanmıştır. Bu kapsamda; yazışma işlemleri, personel işlemleri, taşınır mal yönetimi, satın alma ve destek hizmetleri düzenli olarak gerçekleştirilmiştir.

Hizmet Türü	Açıklama
Yazışma ve Evrak İşlemleri	Gelen-giden evrak kayıtları yapılarak, ilgili birimlere zamanında iletilmektedir.
Personel İşlemleri	İzin, görevlendirme ve özlük işlemleri yürütülmektedir.
Öğrenci İşleri	Kayıt, ders işlemleri, belge düzenleme ve öğrenci taleplerine yönelik işlemler yürütülmektedir.
Tahakkuk İşlemleri	Maaş, ek ders, yolluk ve diğer mali haklara ilişkin tahakkuk işlemleri mevzuata uygun şekilde gerçekleştirilmektedir.
Satın Alma ve Ödeme İşlemleri	Mal ve hizmet alımları ile ödeme işlemleri mevzuata uygun şekilde gerçekleştirilmektedir.
Taşınır Mal Yönetimi	Demirbaş kayıtları tutulmuş, sayım ve kontrol işlemleri yapılmaktadır.
Destek Hizmetleri	Fiziki alanların düzeni ve işleyişi sağlanmaktadır.

c- Kültür ve Sanat Hizmetleri

- d- Birimimiz tarafından faaliyet dönemi içerisinde öğrencilerin sanatsal üretimlerini teşvik etmek, kültürel gelişimlerini desteklemek ve üniversitemizin ulusal düzeyde tanınırlığını artırmak amacıyla kültür ve sanat faaliyetleri yürütülmüştür. Bu kapsamda öğrencilerimiz, TRT tarafından düzenlenen ve ülke genelinde geniş katılımı gerçekleştirilen **11. TRT Geleceğin İletişimcileri Yarışması**'nda önemli başarılar elde etmiştir.
- e- 139 farklı üniversiteden 2300'ü aşkın projenin yer aldığı yarışmada, Radyo TV Programı öğrencilerimiz finalist oldukları kategorilerin tamamında ödül alarak üniversitemizi başarıyla temsil etmiştir. TRT 2 kanalından canlı yayınlanan ödül töreni Ankara Arı Stüdyolarında gerçekleştirilmiştir.

Faaliyet Türü	Açıklama
Ulusal Yarışma Katılımı	11. TRT Geleceğin İletişimcileri Yarışması'na katılım sağlanmıştır.
Sanatsal Başarı (Video İçerik)	Öğrencimiz Mehmet Sucu, "Uyarlamalar - Fight Club" adlı eseriyle Video İçerik kategorisinde Türkiye Birincisi olmuştur.
Sanatsal Başarı (Radyo Programı)	Öğrencimiz Emir Kaan Demircan, "Bir Hikayemiz Var" adlı eseriyle Radyo Programı kategorisinde Türkiye Üçüncüsü olmuştur.
Jüri Özel Ödülü	Öğrencilerimiz Elina Şahin ve Selen Aydın, "O İnsanlar O Anılar" adlı programlarıyla Jüri Özel Ödülüne layık görülmüştür.
Ödül Töreni ve Temsil	Öğrencilerimiz, danışman akademik personel eşliğinde ödül törenine katılarak üniversitemizi temsil etmiştir.

f- Kütüphane Hizmetleri

g- Birimimiz bünyesinde sunulan kütüphane hizmetleri ile bilgiye erişimin kolaylaştırılması ve okuma alışkanlığının desteklenmesi amaçlanmıştır. Kullanıcılara basılı ve/veya dijital kaynaklardan yararlanma imkânı sunulmuştur.

h- Spor Hizmetleri

Birimimiz tarafından sağlıklı yaşamı teşvik etmek, fiziksel aktivite alışkanlığını artırmak ve sosyal etkileşimi güçlendirmek amacıyla spor hizmetleri sunulmuştur. Mevcut imkânlar doğrultusunda çeşitli sportif faaliyetler desteklenmiş ve organize edilmiştir. Bu kapsamda, öğrenciler ve/veya personelin katılımıyla **futbol, basketbol, voleybol ve tenis turnuvaları** düzenlenmiş; turnuvalar aracılığıyla takım ruhunun geliştirilmesi, spor kültürünün yaygınlaştırılması ve sosyal kaynaşmanın artırılması hedeflenmiştir.

Spor Dalı	Açıklama
Futbol	Birimler/öğrenciler arası futbol turnuvası düzenlenmiştir.
Basketbol	Basketbol turnuvası gerçekleştirilmiştir.
Voleybol	Voleybol turnuvası düzenlenmiştir.
Tenis	Tenis turnuvası gerçekleştirilmiştir.

i- Kafeterya Hizmetleri

Birimimiz tarafından sunulan kafeterya/beslenme hizmetleri kapsamında, personel ve/veya hizmet alanların uygun koşullarda yiyecek ve içecek ihtiyaçları karşılanmıştır. Hizmetler hijyen kuralları ve kalite standartları çerçevesinde yürütülmüştür.

II- AMAÇ ve HEDEFLER

A- TEMEL POLİTİKALAR VE ÖNCELİKLER

B- Birimimiz, faaliyetlerini ilgili mevzuat ve kurum hedefleri doğrultusunda yürütmektedir. Faaliyet yılı öncelikleri; idari hizmetlerin etkin ve verimli yürütülmesi, öğrenci odaklı hizmetlerin geliştirilmesi, kurumsal işleyişin güçlendirilmesi ile kültürel, sanatsal ve sportif faaliyetlerin desteklenmesidir.

C- Birimin Stratejik Planda Yer Alan Amaç ve Hedefler

Birimimiz; hükümet programları, kalkınma planları, Yükseköğretim Kurulu'nun yükseköğretim stratejisi ve Üniversitemizin 2024-2025 Dönemi Stratejik Planı doğrultusunda faaliyetlerini yürütmektedir. Bu kapsamda birimin amaç ve hedefleri; eğitim-öğretim faaliyetlerini destekleyici idari hizmetlerin etkinliğinin artırılması, öğrenci odaklı hizmetlerin geliştirilmesi, kurumsal kapasitenin güçlendirilmesi ve sosyal, kültürel ve sportif faaliyetlerin desteklenmesine yöneliktir.

D- DİĞER HUSUSLAR

Faaliyet dönemi içerisinde, yukarıda belirtilen başlıklar dışında raporlanmasını gerektiren başka bir husus bulunmamaktadır.

III- FAALİYETLERE İLİŞKİN BİLGİ ve DEĞERLENDİRMELER

A- MALİ BİLGİLER

1- Bütçe Uygulama Sonuçları

(Bütçe giderlerinde hangi kaynakların kullanıldığına, bütçe giderlerine ilişkin hedef ve gerçekleştirmeler ile meydana gelen sapmaların nedenlerine ilişkin bilgilere bu başlıkta yer verilecek ve tablo doldurulacaktır.)

Bütçe giderleri uygulama sonuçlarına ilişkin bilgiler aşağıdaki tabloda gösterilmiştir.

KOD	BÜTÇE GİDERLERİ	**2025 BAŞLANGIÇ ÖDENEĞİ	EKLENEN ÖDENEK	DÜŞÜLEN ÖDENEK	TOPLAM ÖDENEK	*2025 YILI GERÇEKLEŞEN HARCAMA TOPLAMI	GERÇEKLEŞME ORANI (%) (**/**) (%)	SAPMA VAR İSE NEDENİ
01	Personel Giderleri	52.932.448,64	-	-	52.932.448,64	52.932.448,64	%100	
02	Sosyal Güvenlik Kurumlarına Devlet Primi Giderleri	7.519.715,00	-	-	7.519.715,00	7.519.715,00	%100	
03	Mal Ve Hizmet Alım Giderleri	1.813.777	-	-	1.813.777	1.813.777	%100	-
05	Cari Transferler							
06	Sermaye Giderleri							
07	Sermaye Transferleri							
	TOPLAM	62.265.940,6			62.265.940,6	62.265.940,6	%100	

B- PERFORMANS BİLGİLERİ

1- Program, Alt Program, Faaliyet Bilgileri

Birimin, Üniversitemiz 2025 Yılı Performans Programında (<https://sgdb.cu.edu.tr/storage/Belgeler/PlanProgramveRaporlar/CU2025performansprogrami.pdf>) yer verilen program, alt program ve faaliyetlere yer verilecektir. Aşağıdaki tabloda yer alan sorumlu harcama birimi bölümü dikkate alınarak birimlerinin sorumluluğunda olan kısımlara yer verilecektir.

Faaliyetlerden sorumlu harcama birimi aşağıdaki tabloda gösterilmiştir.

FAALİYETLERDEN SORUMLU HARCAMA BİRİMLERİ			
İdare Adı	ÇUKUROVA ÜNİVERSİTESİ		
Yıl	2025 (Cumhurbaşkanı Teklifi)		
PROGRAM	ALT PROGRAM	FAALİYET	SORUMLU HARCAMA BİRİMİ
ARAŞTIRMA, GELİŞTİRME VE YENİLİK	YÜKSEKÖĞRETİMDE BİLİMSEL ARAŞTIRMA VE GELİŞTİRME	Yükseköğretim Kurumlarının Bilimsel Araştırma Projeleri	ÖZEL KALEM (REKTÖRLÜK)
TEDAVİ EDİCİ SAĞLIK	TEDAVİ HİZMETLERİ	Ağız ve Diş Sağlığı Hizmetleri	DIŞ HEKİMLİĞİ FAKÜLTESİ
		Diş Hekimliği Hastanesi Tarafından Yapılacak Taban Ödeme	DIŞ HEKİMLİĞİ FAKÜLTESİ
		Tıp Fakültesi Hastanesi Tarafından Yapılacak Taban Ödeme	TIP FAKÜLTESİ
		Üniversite Genel Hastane Hizmetleri	YAPI İŞLERİ VE TEKNİK DAİRE BAŞKANLIĞI, UYGULAMA VE ARAŞTIRMA HASTANESİ
YÜKSEKÖĞRETİM	ÖN LİSANS EĞİTİMİ, LİSANS EĞİTİMİ VE LİSANSÜSTÜ EĞİTİM	Doktora ve Tıpta Uzmanlık Eğitimi	SAĞLIK BİLİMLERİ ENSTİTÜSÜ, BAĞIMLILIK VE ADLİ BİLİMLER ENSTİTÜSÜ, FEN BİLİMLERİ ENSTİTÜSÜ, SOSYAL BİLİMLER ENSTİTÜSÜ, STRATEJİ GELİŞTİRME DAİRE BAŞKANLIĞI
		Yükseköğretim Kurumları Bilgi ve Kültürel Kaynaklar ile Sportif Altyapının Geliştirilmesi Hizmetleri	KÜTÜPHANE VE DOKÜMANTASYON DAİRE BAŞKANLIĞI
		Yükseköğretim Kurumları Birinci Öğretim	İDARİ VE MALİ İŞLER DAİRE BAŞKANLIĞI, YAPI İŞLERİ VE TEKNİK DAİRE BAŞKANLIĞI, STRATEJİ GELİŞTİRME DAİRE BAŞKANLIĞI, AKADEMİK BİRİMLER
		Yükseköğretim Kurumları İkinci Öğretim	İDARİ VE MALİ İŞLER DAİRE BAŞKANLIĞI, SAĞLIK BİLİMLERİ FAKÜLTESİ, SAĞLIK HİZMETLERİ MESLEK YÜKSEKOKULU, FEN BİLİMLERİ ENSTİTÜSÜ, FEN-EDEBİYAT FAKÜLTESİ, MÜHENDİSLİK FAKÜLTESİ, ADANA MESLEK YÜKSEKOKULU, CEYHAN MESLEK YÜKSEKOKULU, KOZAN MESLEK YÜKSEKOKULU, EĞİTİM FAKÜLTESİ, İKTİSADİ VE İDARİ BİLİMLER FAKÜLTESİ, İLAHİYAT FAKÜLTESİ
		Yükseköğretim Kurumları Tezsiz Yüksek Lisans	İDARİ VE MALİ İŞLER DAİRE BAŞKANLIĞI, SAĞLIK BİLİMLERİ ENSTİTÜSÜ, FEN BİLİMLERİ ENSTİTÜSÜ, SOSYAL BİLİMLER ENSTİTÜSÜ
		Yükseköğretim Kurumları Uzaktan Eğitim	İDARİ VE MALİ İŞLER DAİRE BAŞKANLIĞI, ADANA MESLEK YÜKSEKOKULU, SOSYAL BİLİMLER ENSTİTÜSÜ
	YÜKSEKÖĞRETİMDE ÖĞRENCİ YAŞAMI	Yükseköğretimde Beslenme Hizmetleri	SAĞLIK, KÜLTÜR VE SPOR DAİRE BAŞKANLIĞI
		Yükseköğretimde Kültür ve Spor Hizmetleri	SAĞLIK, KÜLTÜR VE SPOR DAİRE BAŞKANLIĞI
		Yükseköğretimde Öğrenci Yaşamına İlişkin Diğer Hizmetler	SAĞLIK, KÜLTÜR VE SPOR DAİRE BAŞKANLIĞI
		Yükseköğretimde Sağlık Hizmetleri	SAĞLIK, KÜLTÜR VE SPOR DAİRE BAŞKANLIĞI
İç Denetim		ÖZEL KALEM (REKTÖRLÜK)	
YÖNETİM VE DESTEK PROGRAMI	TEFTİŞ, DENETİM VE DANIŞMANLIK HİZMETLERİ ÜST YÖNETİM, İDARİ VE MALİ HİZMETLER	Hukuki Danışmanlık ve Muhakemat Hizmetleri	HUKUK MÜŞAVİRLİĞİ
		İç Denetim	ÖZEL KALEM (REKTÖRLÜK)
	ÜST YÖNETİM, İDARİ VE MALİ HİZMETLER	Bilgi Teknolojilerine Yönelik Faaliyetler	BİLGİ İŞLEM DAİRE BAŞKANLIĞI
		Genel Destek Hizmetleri	ÖZEL KALEM (GENEL SEKRETERLİK), İDARİ VE MALİ İŞLER DAİRE BAŞKANLIĞI
		İnsan Kaynakları Yönetimine İlişkin Faaliyetler	PERSONEL DAİRE BAŞKANLIĞI
		İnşaat ve Yapı İşlerinin Yürütülmesi	YAPI İŞLERİ VE TEKNİK DAİRE BAŞKANLIĞI
		Özel Kalem Hizmetleri	ÖZEL KALEM (REKTÖRLÜK)
		Strateji Geliştirme ve Mali Hizmetler	STRATEJİ GELİŞTİRME DAİRE BAŞKANLIĞI
		Taşınmaz Mal Gelirleriyle Yürütülecek Hizmetler	İDARİ VE MALİ İŞLER DAİRE BAŞKANLIĞI, YAPI İŞLERİ VE TEKNİK DAİRE BAŞKANLIĞI
		Yükseköğretimde Öğrencilere Yönelik İdari Hizmetler	SAĞLIK, KÜLTÜR VE SPOR DAİRE BAŞKANLIĞI, YAPI İŞLERİ VE TEKNİK DAİRE BAŞKANLIĞI, ÖĞRENCİ İŞLERİ DAİRE BAŞKANLIĞI

2- Performans Sonuçlarının Değerlendirilmesi

a- Alt Program Hedef Ve Göstergeleriyle İlgili Gerçekleşme Sonuçları Ve Değerlendirmeler

(Üniversitemiz 2025 Yılı Performans Programı kapsamında yer verilen alt program hedefi ve göstergeleri 2025 yılı gerçekleşme sonuçlarına ilişkin verileri, birim tarafından ilgili bölümlerle sınırlı kalmak suretiyle doldurulacaktır. Sağlıklı sonuçların elde edilmesi açısından verilerin doğru ve gerçekçi doldurulması gerekmektedir.)

Performans Programı kapsamında yer verilen alt program hedefi ve göstergelerine ilişkin tablo aşağıda yer almaktadır.

ALT PROGRAM HEDEFİ	GÖSTERGE ADI	ÖLÇÜ BİRİMİ	SORUMLU BİRİM	2025 GERÇEKLEŞME SONUÇLARI
Yükseköğretim Kurumlarında İnovasyon Amaçlı Bilimsel Çalışmaların Arttırılması	Ar-Ge'ye Harcanan Bütçenin Toplam Bütçeye Oranı	Oran	Strateji Geliştirme Daire Başkanlığı	
	BAP Kapsamında Desteklenen Araştırma Projeleri Sayısı	Sayı	Bilimsel Araştırma Projeler Birimi	
	Öğretim Elemanı Başına Düşen Ar-Ge Proje Sayısı	Sayı	Araştırma Ve Geliştirme Stratejileri Koordinatörlüğü	
	Uluslararası Endekslerde Yer Alan Bilimsel Yayın Sayısı	Sayı	Araştırma Ve Geliştirme Stratejileri Koordinatörlüğü	
	Ulusal Ve Uluslararası Kuruluşlar Tarafından Desteklenen Ar-Ge Projesi Sayısı	Sayı	Araştırma Ve Geliştirme Stratejileri Koordinatörlüğü	
Toplumun Tüm Kesimlerine İhtiyaç Duyduğu Alanlarda Eğitimler Verilmesi, Kamu Kurum Ve Kuruluşları, Özel Sektör Ve Uluslararası Kuruluşlarla İşbirliğinin Gelişmesine Katkıda Bulunulması	Üniversitenin Çevrecilik Alanlarında Aldığı Ödül Sayısı	Sayı	Çevre Sorunları Araştırma Ve Uygulama Merkezi	
	Tamamlanan Sosyal Sorumluluk Projeleri Sayısı	Sayı	Akademik Birimler-Uygulama Ve Araştırma Merkezleri	Meslek Yüksekokulumuzda 2025 yılı içerisinde Kızılay, LÖSEV ve Koruyucu Aile konularında bilgilendirici eğitim faaliyetleri gerçekleştirilmiştir. Bu eğitimler ile öğrencilerimizin ve personelimizin sosyal sorumluluk bilincinin artırılması hedeflenmiştir.
	Mezunlara Yönelik Gerçekleştirilen Faaliyet Sayısı	2	Akademik Birimler	Meslek Yüksekokulumuz bünyesinde mezunlara yönelik 2 faaliyetimiz mevcuttur.
Tedavi Edici Sağlık Hizmetinin Erişilebilir Ve Etkili Olarak Sunulmasının Sağlanması	Ameliyat Sayısı	Sayı	Balcalı Hastanesi-Dış Hekimliği Fakültesi	
	Üniversite Hastaneleri Nitelikli Yatak Oranı	Oran	Balcalı Hastanesi-Dış Hekimliği Fakültesi	
	Yatan Hasta Sayısı	Sayı	Balcalı Hastanesi-Dış Hekimliği Fakültesi	
	Üniversite Hastaneleri Yatak Doluluk Oranı	Oran	Balcalı Hastanesi-Dış Hekimliği Fakültesi	
Alanında Yetkin, Araştırmacı, Bilgi Üreten Ve Aktaran Akademisyenler Yetiştirilmesi	SCI, SCI-Expanded, SSCI Ve AHCI Kapsamındaki Dergilerde Öğretim Elemanı Başına Düşen Yayın Sayısı	Sayı	Bilgi İşlem Daire Başkanlığı	
	Araştırma Bursundan Yararlanan Öğrenci Sayısı	Sayı	Araştırma Ve Geliştirme Stratejileri Koordinatörlüğü	
	YÖK Tarafından Öncelikli Alanlarında Sağlanan Burslardan Yararlanan Doktora Öğrenci Sayısı	Sayı	Öğrenci İşleri Daire Başkanlığı	
	Yükseköğretim Kurulu, Türkiye Bilimler Akademisi Ve TÜBİTAK Bilim, Teşvik Ve Sanat Ödülleri Sayısı	Sayı	Araştırma Ve Geliştirme Stratejileri Koordinatörlüğü	
	Doktora Eğitimini Tamamlayanların Sayısı	Sayı	Öğrenci İşleri Daire Başkanlığı	
	Eğitim Bilimleri Kontenjan Doluluk Oranı	Oran	Öğrenci İşleri Daire Başkanlığı	
	Eğitimin Program Süresinde Bitirilme Oranı	Oran	Öğrenci İşleri Daire Başkanlığı	
	Fen Bilimleri Kontenjan Doluluk Oranı	Oran	Öğrenci İşleri Daire Başkanlığı	

Mesleki Yeterlilik Sahibi Ve Gelişime Açık Mezunlar Yetiştirilmesi	Kütüphanede Bulunan Basılı Ve Elektronik Kaynak Sayısı	Sayı	Kütüphane Ve Dokümantasyon Daire Başkanlığı	
	Kütüphanede Bulunan Öğrenci Başına Düşen Basılı Ve Elektronik Kaynak Sayısı	Sayı	Kütüphane Ve Dokümantasyon Daire Başkanlığı	
	Kütüphaneden Yararlanan Kişi Sayısı	Sayı	Kütüphane Ve Dokümantasyon Daire Başkanlığı	
	Lisansüstü Öğrencilerin Toplam Öğrenciler İçindeki Payı	Oran	Öğrenci İşleri Daire Başkanlığı	
	Öğrenci Başına Düşen Eğitim Alanı	Metrekare	Yapı İşleri Ve Teknik Daire Başkanlığı	
	Öğrenci Başına Düşen Kapalı Alan	Metrekare	Yapı İşleri Ve Teknik Daire Başkanlığı	
	Öğrenci Değişim Programlarından Yararlanan Öğrencilerin Oranı	Oran	Dış İlişkiler Birimi	
	Öğretim Üyesi Başına Düşen Öğrenci Sayısı	Sayı	Öğrenci İşleri Daire Başkanlığı	
	Sağlık Bilimleri Kontenjan Doluluk Oranı	Oran	Öğrenci İşleri Daire Başkanlığı	
	Sosyal Bilimler Kontenjan Doluluk Oranı	Oran	Öğrenci İşleri Daire Başkanlığı	
	Uluslararası Kuruluşlarla Ortak Uygulanan Eğitim Programı Sayısı	Sayı	Eğitim Koordinatörlüğü	
	Yabancı Dilde Eğitim Veren Program Sayısı	Sayı	Öğrenci İşleri Daire Başkanlığı	
	Yabancı Uyruklu Akademisyen Sayısı	Sayı	Personel Daire Başkanlığı	
	Yabancı Uyruklu Öğrenci Sayısı	Sayı	Öğrenci İşleri Daire Başkanlığı	
	Yan Dal Ve Çift Ana Dal Programından Mezun Olanların Toplam Mezun Sayısına Oranı	Oran	Öğrenci İşleri Daire Başkanlığı	
Yükseköğretim Öğrencilerine Sunulan Beslenme Ve Barınma Hizmetlerinin Kalitesinin Artırılması; Öğrencilerin Kişisel Ve Sosyal Gelişimi Desteklenerek Yaşam Kalitesinin Yükseltilmesi	Barınma Hizmetlerinden Yararlanan Öğrenci Sayısı	Sayı		
	Beslenme Hizmetlerinden Yararlanan Öğrenci Sayısı	Sayı	Sağlık, Kültür Ve Spor Daire Başkanlığı	
	Öğrenci Başına Düşen Sosyal Donatı Alanı	Metrekare	Yapı İşleri Teknik Daire Başkanlığı	
	Öğrenci Kulüp Ve Topluluk Sayısı	Sayı	Sağlık, Kültür Ve Spor Daire Başkanlığı	
	Sosyal, Kültürel Ve Sportif Faaliyet Sayısı	Sayı	Sağlık, Kültür Ve Spor Daire Başkanlığı	
	Yükseköğretimde Öğrenci Başına Barınma Harcaması	TL		
	Yükseköğretimde Öğrenci Başına Beslenme Harcaması	TL	Sağlık, Kültür Ve Spor Daire Başkanlığı	
	Yükseköğretimde Öğrenci Yaşamından Memnuniyet Oranı	Oran	Kalite Koordinatörlüğü	
	Yükseköğretimde Öğrencilere Sunulan Sağlık Hizmetinden Yararlanan Öğrenci Sayısının Toplam Öğrenci Sayısına Oranı	Oran	Sağlık, Kültür Ve Spor Daire Başkanlığı	

3- Stratejik Plan Değerlendirme Tabloları

(Üniversitemiz 2024-2028 Dönemi Stratejik Planı kapsamında, ilgili birim bölümü dikkate alınarak 2025 yılı faaliyet döneminde mevcut olan performans göstergesine ait gerçekleşme durumuna yer verilecektir.)

(Amaç, Hedef ve Performans Göstergeleri hakkında detaylı bilgi için 2024-2028 Dönemi Stratejik Planda- <https://sgdb.cu.edu.tr/storage/Belgeler/PlanProgramveRaporlar/CU20242028SP.pdf> yer alan hedef kartlarına bakınız.)

STRATEJİK AMAÇ-HEDEF NO	PERFORMANS GÖSTERGESİ (2025 YILI DİKKATE ALINACAKTIR.)	2025 YILI GERÇEKLEŞME SONUCU	İLGİLİ BİRİMLER
1-1	BAP kapsamında desteklenen araştırma projeleri sayısı		BİLİMSEL ARAŞTIRMA PROJELERİ BİRİMİ
	Ulusal ve uluslararası kuruluşlar tarafından desteklenen Ar-Ge projesi sayısı*		ARAŞTIRMA VE GELİŞTİRME STRATEJİLERİ KOORDİNATÖRLÜĞÜ (ARGES)
	Öğretim elemanı başına düşen Ar-Ge proje sayısı		ARAŞTIRMA VE GELİŞTİRME STRATEJİLERİ KOORDİNATÖRLÜĞÜ
	SCI, SCI-Expanded, SSCI ve AHCI kapsamındaki dergilerde yer alan bilimsel yayın sayısı		ARAŞTIRMA VE GELİŞTİRME STRATEJİLERİ KOORDİNATÖRLÜĞÜ
	Uluslararası endekslerde yer alan bilimsel yayın sayısı**		ARAŞTIRMA VE GELİŞTİRME STRATEJİLERİ KOORDİNATÖRLÜĞÜ
1-2	Patent, faydalı model ve endüstriyel tasarım başvuru sayısı		ARAŞTIRMA VE GELİŞTİRME STRATEJİLERİ KOORDİNATÖRLÜĞÜ
	Ar-Ge sonucu ortaya çıkan ürünlere ilişkin alınan patent sayısı		ARAŞTIRMA VE GELİŞTİRME STRATEJİLERİ KOORDİNATÖRLÜĞÜ
	Ar-Ge sonucutarıleştirilen ürün sayısı		ARAŞTIRMA VE GELİŞTİRME STRATEJİLERİ KOORDİNATÖRLÜĞÜ
	Araştırma merkezlerinin sanayi ile yaptığı proje sayısı		ARAŞTIRMA VE GELİŞTİRME STRATEJİLERİ KOORDİNATÖRLÜĞÜ
	Faydalı Model ve Tasarım Belge Sayısı		ARAŞTIRMA VE GELİŞTİRME STRATEJİLERİ KOORDİNATÖRLÜĞÜ
1-3	Ar-Ge'ye harcanan bütçenin toplam bütçeye oranı		STRATEJİ GELİŞTİRME DAİRE BAŞKANLIĞI
	Araştırma merkezleri gelir miktarı* (TL)		UYGULAMA VE ARAŞTIRMA MERKEZLERİ
	Yükseköğretim Kurulu tarafından sağlanan araştırma desteklerinden yararlananların sayısı		ARAŞTIRMA VE GELİŞTİRME STRATEJİLERİ KOORDİNATÖRLÜĞÜ
	Ulusal Ar-Ge ve Yenilik Destek Programlarından aktarılan fon tutarı (TL)		STRATEJİ GELİŞTİRME DAİRE BAŞKANLIĞI
	Uluslararası Proje fon tutarı		STRATEJİ GELİŞTİRME DAİRE BAŞKANLIĞI
1-4	Lisansüstü tez projelerine ayrılan bütçenin iç kaynaklı araştırma bütçesine oranı		BİLİMSEL ARAŞTIRMA PROJELERİ BİRİMİ
	Doktora öğrenci sayısı*		ÖĞRENCİ İŞLERİ DAİRE BAŞKANLIĞI
	Doktora sonrası araştırmacı sayısı*		ARAŞTIRMA VE GELİŞTİRME STRATEJİLERİ KOORDİNATÖRLÜĞÜ
	Proje yazma eğitimine katılan akademik personel sayısı		ARAŞTIRMA VE GELİŞTİRME STRATEJİLERİ KOORDİNATÖRLÜĞÜ
	Altyapısı iyileştirilen araştırma laboratuvarı sayısı	0	AKADEMİK BİRİMLER
1-5	Teknokent veya Teknoloji Transfer Ofisi (TTO) projelerine katılan öğrenci sayısı		TEKNOKENT
	Yükseköğretim Kurulu, Türkiye Bilimler Akademisi ve TÜBİTAK bilim, teşvik ve sanat ödülleri sayısı		ARAŞTIRMA VE GELİŞTİRME STRATEJİLERİ KOORDİNATÖRLÜĞÜ
	Girişimcilik ve inovasyona yönelik derslerin sayısı		ÖĞRENCİ İŞLERİ DAİRE BAŞKANLIĞI
	Girişimcilik ve inovasyona yönelik sertifika programlarına katılan öğrenci sayısı		SÜREKLİ EĞİTİM UYGULAMA VE ARAŞTIRMA MERKEZİ
	Üniversitenin girişimcilik ve yenilikçilik endeksindeki yeri*		ARAŞTIRMA VE GELİŞTİRME STRATEJİLERİ KOORDİNATÖRLÜĞÜ
2-1	Doktora eğitimini tamamlayanların sayısı		ÖĞRENCİ İŞLERİ DAİRE BAŞKANLIĞI
	Yükseköğretim Kurulu tarafından belirlenecek öncelikli alanlarda sağlanan burslardan yararlanan doktora öğrenci sayısı*		ÖĞRENCİ İŞLERİ DAİRE BAŞKANLIĞI
	Lisansüstü öğrenci sayısı*		ÖĞRENCİ İŞLERİ DAİRE BAŞKANLIĞI
	Çift Ana Dal ve Yan Dal Programlarından mezun olanların sayısı		ÖĞRENCİ İŞLERİ DAİRE BAŞKANLIĞI
	Eğitimin program süresinde bitirme oranı		ÖĞRENCİ İŞLERİ DAİRE BAŞKANLIĞI
2-2	Yabancı dilde eğitim veren program sayısı		ÖĞRENCİ İŞLERİ DAİRE BAŞKANLIĞI
	Akredite edilen program sayısı		ÖĞRENCİ İŞLERİ DAİRE BAŞKANLIĞI
	Disiplinler arası program sayısı		ÖĞRENCİ İŞLERİ DAİRE BAŞKANLIĞI
	Öğrencilerin eğitim programlarından memnuniyet oranı		ÖĞRENCİ İŞLERİ DAİRE BAŞKANLIĞI

	Programların tasarımı, izlenmesi ve güncellenmesi faaliyetlerinde PUKÖ çevrimi kapatılan program sayısı		KALİTE KOORDİNATÖRLÜĞÜ
2-3	Eğitim bilimleri kontenjan doluluk oranı		ÖĞRENCİ İŞLERİ DAİRE BAŞKANLIĞI
	Fen bilimleri kontenjan doluluk oranı		ÖĞRENCİ İŞLERİ DAİRE BAŞKANLIĞI
	Sağlık bilimleri kontenjan doluluk oranı		ÖĞRENCİ İŞLERİ DAİRE BAŞKANLIĞI
	Sosyal bilimler kontenjan doluluk oranı		ÖĞRENCİ İŞLERİ DAİRE BAŞKANLIĞI
	Üniversitemizin Webometrik sıralamasındaki yeri *		ARAŞTIRMA VE GELİŞTİRME STRATEJİLERİ KOORDİNATÖRLÜĞÜ
2-4	Öğretim üyesi başına düşen öğrenci sayısı*		ÖĞRENCİ İŞLERİ DAİRE BAŞKANLIĞI
	Eğiticilerin eğitimi programına katılan öğretim elemanı sayısı		EĞİTİM KOORDİNATÖRLÜĞÜ
	Yabancı dilde eğitim verebilecek niteliğe sahip öğretim elemanı sayısı	12	AKADEMİK BİRİMLER
	SCI, SCI-Expanded, SSCI, AHCI kapsamındaki dergilerde yayınlanan makale ve derlemelere yapılan atıf sayısı**		ARAŞTIRMA VE GELİŞTİRME STRATEJİLERİ KOORDİNATÖRLÜĞÜ
2-5	Kampüs içi Öğrenci yaşamından memnuniyet oranı		KALİTE KOORDİNATÖRLÜĞÜ
	Öğrencilere sunulan sağlık ve koruyucu sağlık hizmetinden yararlanan öğrenci sayısının toplam öğrenci sayısına oranı		SAĞLIK, KÜLTÜR VE SPOR DAİRE BAŞKANLIĞI
	Öğrencilere yönelik sosyal, kültürel ve sportif faaliyet sayısı		SAĞLIK, KÜLTÜR VE SPOR DAİRE BAŞKANLIĞI
	Öğrenci kulüp ve topluluk sayısı		SAĞLIK, KÜLTÜR VE SPOR DAİRE BAŞKANLIĞI
	Beslenme hizmetlerinden yararlanan öğrenci sayısı*		SAĞLIK, KÜLTÜR VE SPOR DAİRE BAŞKANLIĞI
3-1	Ameliyat sayısı		BALCALI HASTANESİ-DİŞ HEKİMLİĞİ FAKÜLTESİ
	Yatan hasta sayısı		BALCALI HASTANESİ-DİŞ HEKİMLİĞİ FAKÜLTESİ
	Hastane nitelikli yatak oranı		BALCALI HASTANESİ-DİŞ HEKİMLİĞİ FAKÜLTESİ
	Hastane yatak doluluk oranı		BALCALI HASTANESİ-DİŞ HEKİMLİĞİ FAKÜLTESİ
	Hasta memnuniyet oranı		BALCALI HASTANESİ-DİŞ HEKİMLİĞİ FAKÜLTESİ
3-2	Dezavantajlı gruplara yönelik sosyal entegrasyon ve kapsayıcılığa ilişkin yapılan faaliyet sayısı		ENGELSİZ ÜNİVERSİTE KOORDİNATÖRLÜĞÜ
	Hayat boyu öğrenme kapsamında yer alan eğitim programlarına başvuran kişi sayısı		SÜREKLİ EĞİTİM UYGULAMA VE ARAŞTIRMA MERKEZİ
	Mezunlara yönelik gerçekleştirilen faaliyet sayısı		2
	Sürekli Eğitim Merkezi (SEM) tarafından mesleki eğitime yönelik verilen sertifika sayısı		SÜREKLİ EĞİTİM UYGULAMA VE ARAŞTIRMA MERKEZİ
	Tamamlanan sosyal sorumluluk projeleri sayısı	1	AKADEMİK BİRİMLER-UYGULAMA VE ARAŞTIRMA MERKEZLERİ
3-3	Üniversitenin çevrecilik alanlarında aldığı ödül sayısı		ÇEVRE SORUNLARI ARAŞTIRMA VE UYGULAMA MERKEZİ (ÇESAM)
	Yeşil kampüs faaliyet sayısı		ÇEVRE SORUNLARI ARAŞTIRMA VE UYGULAMA MERKEZİ (ÇESAM)
	Topluma yönelik düzenlenen sanat, kültür, spor ve kültürel miras faaliyetlerinin sayısı		AKADEMİK BİRİMLER-UYGULAMA VE ARAŞTIRMA MERKEZLERİ
	Düzenlenen faaliyetlere katılan katılımcı sayısı		AKADEMİK BİRİMLER-UYGULAMA VE ARAŞTIRMA MERKEZLERİ
3-4	BM Sürdürülebilir Kalkınma Hedefleri ile ilgili yayın, proje, tez, ders, ödül gibi faaliyet sayısı		ARAŞTIRMA VE GELİŞTİRME STRATEJİLERİ KOORDİNATÖRLÜĞÜ
	Göç konusunda proje, yayın ve faaliyet sayısı		GÖÇ VE KALKINMA ÇALIŞMALARI UYGULAMA VE ARAŞTIRMA MERKEZİ
	Toplumsal cinsiyet eşitliği strateji eylem planı gerçekleştirme oranı		KADIN VE AİLE ÇALIŞMALARI ARAŞTIRMA VE UYGULAMA MERKEZİ
4-1	Yabancı uyruklu öğrenci sayısı		ÖĞRENCİ İŞLERİ DAİRE BAŞKANLIĞI
	Uluslararası doktora öğrenci sayısı		ÖĞRENCİ İŞLERİ DAİRE BAŞKANLIĞI
	Uluslararası öğrencilerin memnuniyet oranı		ULUSLARARASI ÖĞRENCİ KOORDİNASYON UYGULAMA VE ARAŞTIRMA MERKEZİ
4-2	Katılım sağlanan ya da ev sahipliği yapılan tanıtım günleri, fuar, sanal fuar gibi uluslararası etkinliklerin sayısı		DIŞ İLİŞKİLER BİRİMİ
	Yabancı uyruklu akademisyen sayısı		PERSONEL DAİRE BAŞKANLIĞI
4-3	Uluslararası kuruluşlarla ortak uygulanan eğitim programı sayısı		EĞİTİM KOORDİNATÖRLÜĞÜ
	Yabancı dilde eğitim veren öğretim elemanı sayısı	0	AKADEMİK BİRİMLER
	Uluslararası öğrencilerin eğitim programlarından memnuniyet oranı		DIŞ İLİŞKİLER BİRİMİ
5-1	Öğrenci değişim programlarından yararlanan öğrenci sayısı		DIŞ İLİŞKİLER BİRİMİ
	Değişim programlarından yararlanan öğretim elemanı sayısı		DIŞ İLİŞKİLER BİRİMİ
	Değişim programlarından gelen öğretim elemanı sayısı		DIŞ İLİŞKİLER BİRİMİ
	Değişim programlarından gelen öğrenci sayısı		DIŞ İLİŞKİLER BİRİMİ
5-1	Öğrenci başına düşen kapalı alan (m ²)		YAPI İŞLERİ VE TEKNİK DAİRE BAŞKANLIĞI
	Öğrenci başına düşen eğitim alanı (m ²)		YAPI İŞLERİ VE TEKNİK DAİRE BAŞKANLIĞI
	Öğrenci başına düşen sosyal donatı alanı (m ²)		YAPI İŞLERİ VE TEKNİK DAİRE BAŞKANLIĞI
	İyileştirilen kapalı alan (m ²)*		YAPI İŞLERİ VE TEKNİK DAİRE BAŞKANLIĞI
	Teknolojik donanımı geliştirilen eğitim ortamı sayısı		YAPI İŞLERİ VE TEKNİK DAİRE BAŞKANLIĞI

5-2	İdari personele yönelik düzenlenen eğitim programı sayısı*	PERSONEL DAİRE BAŞKANLIĞI
	Akademik personel memnuniyet oranı	KALİTE KOORDİNATÖRLÜĞÜ
	İdari personel memnuniyet oranı	KALİTE KOORDİNATÖRLÜĞÜ
5-3	Kütüphanede bulunan basılı ve elektronik kaynak sayısı	KÜTÜPHANE VE DOKÜMANTASYON DAİRE BAŞKANLIĞI
	Kütüphaneden yararlanan kişi sayısı	KÜTÜPHANE VE DOKÜMANTASYON DAİRE BAŞKANLIĞI
	Kütüphanede bulunan öğrenci başına düşen basılı ve elektronik kaynak sayısı	KÜTÜPHANE VE DOKÜMANTASYON DAİRE BAŞKANLIĞI
	Sunucu ve veri depolama üniteleri kapasitesi (TB)	BİLGİ İŞLEM DAİRE BAŞKANLIĞI
	Yönetim bilgi sisteminin tamamlanma oranı*	BİLGİ İŞLEM DAİRE BAŞKANLIĞI
5-4	Kurum iç değerlendirme raporuna göre akreditasyon puanı*	KALİTE KOORDİNATÖRLÜĞÜ
	Kalite alt ölçütlerine yönelik tamamlanan PUKÖ çevrimleri sayısı	KALİTE KOORDİNATÖRLÜĞÜ
	Kalite güvencesi alt ölçütlerine yönelik içselleştirilmiş, sistematik, sürdürülebilir ve örnek gösterilebilir uygulama sayısı	KALİTE KOORDİNATÖRLÜĞÜ

IV- KURUMSAL KABİLİYET ve KAPASİTENİN DEĞERLENDİRİLMESİ

A- ÜSTÜNLÜKLER

- Bilgisayar Programcılığı, İnşaat Teknolojisi, Elektronik Teknolojisi ile Muhasebe ve Vergi Uygulamaları Programlarının akredite olması.
- Ekonomik büyüklük bakımından ülkenin ön sıralarında yer alan kentlerinden birinde yer alması.
- Kent merkezinde yer alması ve erişilebilirliğinin kolay olması,
- Örgün eğitimin yanında uzaktan eğitim faaliyetlerini de sürdürmesi,
- 17 farklı programda eğitim-öğretim imkânı sunması,
- Bölgede bulunan meslek yüksekokulları arasında yüksek tercih edilme oranına sahip olması,
- Sürekli kendini geliştirmeye çalışan idari ve öğretim elemanı kadrosu,
- Yeniliklere açık, katılımcı ve iletişimi kolay bir yönetim anlayışına sahip olması,

- Mevcut programlarının, sektörün ara eleman ihtiyaları göz önüne alınarak belirlenmiř olması ve talep gören programlar olması,
- Uygulamaya yönelik derslerinin önemli bir bölümünün sektörle iřbirliđi içerisinde verilmesi ve sektörün dinamiklerinin yakından takip edilmesine imkân verilmesi,
- Öğrencilerinin, sektörle olan güçlü ilişkiler sayesinde kolayca staj imkânı bulması ve mezun olduklarında istihdam alanlarının geniş olması,
- Eğitim amaçlı teknik gezi, seminer, spor, sanat ve kültürel faaliyetlere yönelik imkanlar sunması.

B- ZAYIFLIKLAR

- Yüksekokulumuz Bölümlerine ait uygulama laboratuvarları ve atölyelerinin yeterli olmaması, alet ve ekipmanların hızlı gelişen teknolojinin gerisinde kalmıř olması,
- Mezun takip sisteminin yeterli düzeyde olmaması,
- Öğretim elemanlarının yurt içi ve yurt dışı eğitim kurumlarıyla yeteri kadar bağlantılarının bulunmaması,
- Okula ait yerleşke ve fiziki yapının bakım ve onarımında yeterli finansal desteđin sağlanamaması,
- Akademik personelin araştırma geliştirme faaliyetlerine yönelik yeterli finansal destek sağlanamaması,
- İdari personel sayısının yetersiz olması,

C- DEĞERLENDİRME

- Yüksekokulumuzun kuruluş amacına yönelik, Üniversitemiz ve Okulumuz için belirlenen misyon ve vizyon çerçevesinde; 2025 yılında tüm akademik ve idari personelimize eğitim öğretim faaliyetleri yürütölmüřtür. Bu faaliyetler kapsamında, tüm iř ve iřlemler Üniversitemiz Kalite Koordinatörlüğü ile iřbirliđi çerçevesinde gerçekleştirilmiřtir.
- Yeterli sayıda öğretim elemanı bulunmayan programlarımız için öğretim elemanı talebinde bulunulmuřtur.

- İdari personel sayısının artırılması, emekli olan personelin yerine yeni personel istihdam edilmesi İdari personel kadrosunun güçlendirilmesi için genç dinamik personellerin istihdam edilmesi yönünde girişimler devam etmektedir.
- Öğrenci odaklı, uygulamalı eğitime önem veren bir okul olarak sektör ile işbirliği devam ettirilmiş yeni protokoller imzalanmıştır.
- Bilgisayar laboratuvarında bulunan bilgisayarlara gerekli teknik donanımlar sağlanmış ve güçlendirilmiştir. Okulumuza ait binaların bakım, onarım ve boyama işlemleri 2025 yılında başlatılmış ve 2026 yılında da devam edecek şekilde planlamalar yapılmıştır.

V- ÖNERİ VE TEDBİRLER

Adana Meslek Yüksekokulunda uygulanan stratejiler ve belirlenen uzun vadeli hedefler çerçevesinde, hızla değişen, bilgiye dayalı üretim süreçlerinin ihtiyaç duyduğu nitelikte ve gelişen teknolojiye uyum sağlama becerisine sahip ara eleman yetiştirebilmek için temel amaç, eğitim- öğretim programlarını iyileştirmek ve geliştirmektir. Halihazır yapısıyla, bölgede bulunan Mesleki ve Teknik Orta Öğretim Kurumları ile sanayi ve hizmet sektörleri arasındaki bağı kuran önemli bir halka işlevine de sahiptir.

Belirlenen uzun ve kısa vadeli hedeflere ulaşılmasında; Yüksekokulumuzun akademik, idari ve teknik personel ihtiyacı, uygulama derslerinin yürütüldüğü atölye ve laboratuvarların makine, teçhizat ve donanım eksikliği, kısa vadede çözülmesi gerekli öncelikli sorunlardır. Ayrıca, okulumuzun kent merkezinde olması ve 35 yıllık bir deneyime sahip olması nedeniyle tercih edilebilirliği yüksektir. Ancak programlardaki öğrenci sayısının fazla olması, uygulama derslerinin etkin yürütülmesini olumsuz etkilemektedir. Özellikle teknik programlarda öğrenci kontenjanlarının düşürülmesi eğitim kalitesi açısından uygun olacaktır.

Yüksekokul bünyesinde dört program akredite olmuştur. Akredite olan program sayısı artırılmalıdır. Öğrencilerimiz eğitim hayatları ve mezun olduktan sonraki hayatlarında kariyer planlamalarına destek olacak daha güçlü bir iletişim ağı kurulmalı, bu amaçla düzenlenen faaliyetlerin sayısı artırılmalıdır.

EKLER

EK-1 HARCAMA YETKİLİSİ İÇ KONTROL GÜVENCE BEYANI

İÇ KONTROL GÜVENCE BEYANI¹

Harcama yetkilisi olarak, birimimde yürütülen faaliyetlerin görev, yetki ve sorumlulukların açık bir şekilde belirlendiği uygun bir kurumsal yapı içerisinde, etik değerleri benimsemiş, yeterli ve yetkin personel tarafından yürütülmesini, faaliyet ve süreçlere yönelik operasyonel risklerin belirlenmesini ve uygun kontrol faaliyetlerinin uygulanmasını, etkin bir bilgi ve iletişim sisteminin oluşturulmasını ve işletilmesini ve tüm bu faaliyetlerin sürekli ve sistemli bir şekilde izlenmesini ve geliştirilmesini sağlamaktan, verdiğim harcama talimatlarının bütçe ilke ve esaslarına, kanun ve diğer mevzuata uygun olmasından, kaynakların etkili, ekonomik ve verimli kullanılmasından ve üst yöneticiye ve yetkili mercilere hesap vermekten sorumluyum.

Bu çerçevede, faaliyetlerin belirlenmiş amaç ve politikalar doğrultusunda, mevzuata uygun, etkili, ekonomik ve verimli bir şekilde yürütülmesine, her türlü usulsüzlük ve yolsuzluğun önlenmesine, varlık ve kaynakların korunmasına, muhasebe kayıtlarının doğru ve tam olarak tutulmasına, malî bilgi ve yönetim bilgisinin zamanında ve güvenilir olarak üretilmesine ilişkin yeterli ve makul güvence sağlayan bir iç kontrol sisteminin birimimde oluşturulduğunu ve uygulandığını beyan ederim.

Birimimde yürütülen faaliyet ve süreçleri olumsuz etkileyebilecek riskler tespit edilmiş, değerlendirilmiş, bu risklerin etki ve olasılıklarını azaltacak tedbirler uygulanmış ve raporlanmıştır.

Bu güvence, harcama yetkilisi olarak sahip olduğum iç kontrole ilişkin bilgi ve değerlendirmeler ile iç denetim raporlarına dayanmaktadır.²

Bu raporda yer alan bilgilerin güvenilir, tam ve doğru olduğunu beyan ederim. **16.01.2026**

Prof. Dr. Hakkı ÇİFTÇİ
Yüksekokul Müdürü

Harcama yetkilileri tarafından imzalanan iç kontrol güvence beyanı birim faaliyet raporlarına eklenir.

² Yıl içerisinde harcama yetkilisi değişmişse “benden önceki harcama yetkilisi/yetkililerinden almış olduğum bilgiler” ibaresi de eklenir.